

---

## ОБРАЗ ПРОСЯЩЕГО МИЛОСТЫНЮ В МОСКОВСКОМ МЕТРО

Н.В. Астахова

Кафедра методов сбора и анализа социологической информации  
Национальный исследовательский университет — Высшая школа экономики  
*Кочновский проезд, 3, Москва, Россия, 125319*

В статье приводятся результаты социологического исследования «Анализ образа просящего милостыню в московском метро» с применением методов неформализованного интервью и семантического дифференциала. Автором проанализированы предпосылки к возникновению нищеты в России, его современное состояние, предложена методика выявления и оценки образов восприятия нищих, основанная на сопряжении проективных методик и качественного подхода к сбору социологической информации. В результате исследования была апробирована методика и дана оценка образов нищенствующих, сложившаяся в восприятии москвичей.

**Ключевые слова:** образ просящего милостыню; неформализованное интервью; метод семантического дифференциала; факторный анализ; образ восприятия.

Согласно социологическим исследованиям, большинство россиян, особенно жителей крупных городов, постоянно сталкиваются в повседневной жизни с людьми, просящими милостыню. Чаще всего это мужчина среднего или пожилого возраста с различными физическими увечьями, женщины неопределенного возраста, дети младшего школьного возраста, женщины с детьми. Местами сбора подаяния, как правило, становятся территория около крупных магазинов, станции и переходы метро, рынки, вокзалы, улицы с плотным пешеходным потоком, места у светофоров на городских перекрестках.

По данным Росстата [10. С. 154], в настоящее время за чертой бедности в России живут порядка 24 млн человек. Основу официально публикуемых данных об уровне бедности составляет индекс численности бедного населения, определяемый в российских условиях как доля населения с доходами ниже прожиточного минимума.

В 2003 году при поддержке Всемирного банка Росстатом было проведено исследование «Национальное обследование благосостояния населения и его участия в социальных программах», в рамках которого опрошено членов 44,5 тыс. домохозяйств, что позволило получить информацию о занятости, доходах и расходах домохозяйств. В общем числе бедных домохозяйств семьи с детьми составляют 61%, притом что в общем числе домохозяйств таких семей вдвое меньше — 37%. В то же время семей пенсионеров среди бедных семей насчитывается порядка 9% при общей численности семей пенсионеров в 29%. Приблизительно 30% бедных — это взрослые трудоспособные люди, работающие или безработные, чьи доходы, зарплаты и пособия ниже прожиточного минимума. Москва в этом исследовании — город контрастов: при очевидном более высоком уровне жизни большинства москвичей по сравнению с жителями других регионов здесь много и бедных, 13,2% москвичей имеют доходы ниже прожиточного минимума [6. С. 15].

Однако истоки нищенствования следует искать не только в социально-экономических показателях, таких как уровень доходов и расходов населения, но и в историко-культурных особенностях общества, иллюстрацией которых может служить поговорка: «Нищий богатым питается, а богатый нищего молитвою спасается». Так, благотворительность в виде денежного или продуктового подаяния просящему милостыню была одним из главных элементов духовного воспитания в дореволюционной России [8]. Христианская этика придавала нищенству значение института благонравия, одного из главных средств нравственного воспитания людей, в отличие, например, от протестантизма, который предписывал каждому человеку самостоятельно зарабатывать на хлеб, таким образом исполняя свой долг перед Богом. В российских условиях жизнь за счет сбора подаяния стала своего рода профессией, которая могла приносить даже больше материальных благ, чем физический труд. Например, А.А. Левенстим в очерке «Профессиональное нищенство, его причины и формы» приводит факты, основанные на жизненных наблюдениях. Московские нищие зарабатывали в сутки не менее 3 руб., в год не менее 300 руб., а некоторые и до 1000 руб. Для сравнения: средний заработок рабочих московских фабрик составлял 1 руб. 25 коп. в день [9. С. 15].

Первым, кто попытался искоренить нищенствование как род профессиональной деятельности, был Пётр Великий. Он ввел наказания для «ленивых прошаков», которых было велено было бить батогами и кнутом, водворять к месту жительства и даже ссылать в Сибирь на каторжные работы. Непримиимо был настроен Пётр и к тем, кто милостыню подавал. Он считал таких людей «вредными для государства» и ввел штрафы подающим в размере 5 руб. за первое подаяние и 10 руб. за второе [1. С. 54]. В период правления Екатерины II начинается становление системы устройства и содержания сиротских домов, больниц для неимущих, богаделен, работных и смирительных домов, которые составляли основу системы государственной помощи и осуществления социальной политики в стране. Революция 1917 г. разрушила существующую систему помощи нуждающимся: к началу XX в. в Москве, кроме работных домов и домов трудолюбия, действовали ночлежные дома, приюты, дешёвые столовые, ремесленно-трудовые колонии, которые были ликвидированы после 1917 г. Большевики смотрели на модель благотворительности как на буржуазный пережиток и средство обмана трудящихся, стремление спрятать эксплуататорскую суть за помощью бедным и тем отвлечь их от классовой борьбы. В СССР за бродяжничество и попрошайничество предусматривалась уголовная ответственность в виде исправительных работ до одного года или лишения свободы на срок до двух лет, которая была отменена только в 1991 г.

В настоящее время проблеме нищенства не уделяется должного внимания на государственном уровне, и присутствие в общественных местах человека, просящего подаяние, стало практически нормой современного российского общества. По данным Института социально-экономических исследований РАН, к началу 2011 г. в России насчитывалось 4 млн человек без определенного места жительства, 3 млн нищих, около 5 млн беспризорных детей. Действующая система законодательства включает около 150 видов льгот и выплат более двум сотням категорий граждан и семей, в том числе государственным служащим, представителям отдельных профессий и ведомств (судьям, работникам правоохранительных ор-

ганов), ветеранам, многодетным семьям, и т.д. Все эти виды социальной помощи не зависят от уровня доходов. В результате, по различным оценкам, только 19—25% от общей суммы трансферта на социальную помощь предоставляется семьям с доходами ниже прожиточного минимума [2. С. 1].

Так кто же эти люди, которым в наши дни подают милостыню? Согласно данным, полученным Г.Л. Кертманом [4. С. 6], группы, которым подают милостыню чаще всего, можно охарактеризовать следующим образом: люди преклонного возраста — им предпочитают подавать 33% респондентов; инвалиды или больные — им подают 21% респондентов; дети — им подают 13% опрошенных; матери с детьми — им подают 3%; беженцы, бездомные, погорельцы — им подают 3%. Авторы сайта «Бомж.ру», основываясь на собственном опыте социальной работы с бездомными, утверждают, что почти вся милостыня сегодня достается «профессиональным нищим» — членам преступной группы, которые заставляют заниматься попрошайничеством определенную категорию лиц, забирая у них после каждого «рабочего дня» заработок. Самые «высокооплачиваемые» из них — дети в возрасте от шести до двенадцати лет. Им удается получать до 5 тыс. руб. в день. На втором месте идут женщины с грудными детьми на руках и люди с домашними животными. «Ветеранам» — мужчинам в камуфляже на костылях или в инвалидной коляске — удается за день «заработать» 1,5—2,5 тыс. руб. Остальные категории просящих милостыню редко могут собрать больше 1 тыс. руб. в день.

Очевидно, что среди нищенствующих можно выделить определенные типы людей, которых объединяют схожие особенности, включающие статусные, социально-демографические характеристики, а также причины и мотивы, побудившие к публичной просьбе о материальной помощи. Эти характеристики рождают в представлениях общества типичные образы современных нищих и представляют собой субъективное отражение социальной действительности. Согласно современной психологической теории, формирование образа — сложный динамичный процесс, в ходе которого отражение становится все более и более адекватным отражаемому объекту и включает актуальные и потенциальные, осознаваемые и неосознаваемые компоненты. Развернутую трактовку понятия «образ» предложил А.Н. Леонтьев [5], выделив ключевую роль, которую образ играет в процессе психического отражения объективной реальности. Согласно Леонтьеву, восприятие включает в себя формирование образа окружающей действительности, т.е. образ выступает как активное, действующее начало, влияющее на характер восприятия, мотивацию личности, а через нее — на деятельность. Таким образом, изучение характера восприятия образа нищенствующих москвичами позволит не только выявить сложившиеся в сознании типы и эмоциональные конструкты, но и оценить поведенческие характеристики восприятия.

Попытка изучить образы современных московских нищих была предпринята автором для решения двух основных задач. Первая задача — выделить осознаваемые компоненты образа нищего в метро, сформировав из них типичные образы просящих милостыню. Для этого была проведена серия неформализованных интервью с пассажирами московского метро. Всего было опрошено 40 человек, которые удовлетворяли следующим критериям: использование метро как основного и регулярного вида транспорта, проживание в Москве на постоянной основе

не менее трех лет. В ходе интервью респондентам предлагалось описать нищих московского метро по следующим критериям: пол, возраст, род занятий, причины и мотивы, побудившие к нищенствованию, а также задавались уточняющие вопросы о внешности и поведении нищих с целью конкретизации полученных образов.

Вторая задача разведывательного социологического исследования — дать характеристику неосознаваемым компонентам полученных образов, т.е. получить эмоционально-оценочное восприятие образов нищих, просящих подаяние в московском метро. Для решения этой задачи был использован метод семантического дифференциала, разработанный Чарльзом Осгудом (Charles E. Osgood) в 1952 г. [11. С. 197—237], позволяющий оценить, в каком семантическом пространстве возникают оценочные реакции респондентов. Данный метод позволяет переводить информацию с когнитивного уровня на аффективный и измерять так называемое коннотативное значение, т.е. то состояние, которое следует за восприятием символа-раздражителя и необходимо предшествует осмысленным операциям с символами [3. С. 3]. Осгуд полагал, что, выделяя какой-либо объект из окружающего мира, определяя свое отношение к нему каждый человек пользуется системой биполярных признаков, и поэтому предложил строить систему коннотативных признаков в виде пар полярных терминов, каждый из которых отвечает одному концу соответствующего признаку психологического континуума. Следует отметить, что прямые вопросы об отношении респондентов к людям, просящим милостыню, по мнению автора, привели бы к получению социально одобряемых ответов вместо реальных социальных установок, так как тему исследования можно расценивать как сензитивную. Помощь нуждающимся и равнодушие к ним отношение, как было отмечено выше, заложено в некоторых историко-культурных особенностях и считается одной из норм поведения. Кроме того, измерение установки в социологических исследованиях предполагает использование специальных техник (например, шкалы Лайкерта), избегающих прямого задавания вопросов об отношении респондента к объекту установки. Техническая сторона метода семантического дифференциала предлагает респонденту оценивать объекты через коннотативные признаки, что снижает долю неискренних и социально детерминированных ответов.

В ходе решения первой задачи удалось установить, что для большинства респондентов «нищий» — это человек, который просит материальную помощь, не прилагая для ее получения никаких иных действий. Соответственно, музыканты, певцы и другие подобные субъекты воспринимаются как зарабатывающие, а не просто просящие деньги люди, поэтому респонденты не ассоциируют их с нищенствующими. Полученные образы просящих милостыню можно объединить в четыре собирательных типа нищенствующих: пенсионер/пожилой человек; инвалид; бездомный; человек, собирающий деньги на лечение или похороны близких. Очевидно, что сложившиеся образы соответствуют наиболее распространенным категориям социально незащищенных групп в современной России и истоки их нищенствования лежат, как было отмечено выше, в объективных проблемах бедности отмеченных социальных групп.

Следует отметить, что для опрошенных понятие «пенсионер» тождественно образу пожилого человека. Многие респонденты склонны думать, что пожилые — это прежде всего обездоленные люди, нуждающиеся в социальном обеспечении, которое в наши дни недостаточно развито и недостаточно для нормального существования. Тяжелое материальное положение пенсионеров — постоянно обсуждаемая в средствах массовой информации тема. К числу наиболее часто обсуждаемых проблем пожилых людей, которые государство пытается решать хотя бы на заявительном уровне, можно отнести: низкий уровень пенсии (постоянно проводятся индексации пенсий), слабое пенсионное обеспечение, недостаток услуг по уходу за пожилыми людьми на дому, недостаток домов престарелых и тяжелые условия проживания в них.

С образом «инвалид» респонденты связывают прежде всего людей с очевидными ограниченными физическими возможностями здоровья. Согласно официальной статистике, в России проживает порядка 10 млн инвалидов [10. С. 113]. Масштабы инвалидности представляют собой социальную проблему, которая зависит от множества факторов: развития системы здравоохранения, социально-экономической стабильности, состояния экологической среды, исторических и политических событий, в частности, участия в войнах и военных конфликтах и пр. В сознании россиян инвалидность прочно ассоциируется с нищетой и нуждой в материальной поддержке, так как размеры социальных пособий по инвалидности по-прежнему невелики, например, средний размер трудовой пенсии по инвалидности в начале 2010 г. составил 5118 рублей.

«Человек, собирающий деньги на лечение или похороны близких» — категория, прочно связанная в восприятии респондентов с нищенствующими женщинами и детьми. Сюда вошли женщины с грудными младенцами на руках, чей образ связан с временной невозможностью заработка ради заботы о ребенке и, как следствие, нехваткой денег на необходимые медицинские услуги. Кроме этого, в эту категорию были отнесены приезжие, оставшиеся без возможности получения бесплатных медицинских услуг. Образ имеет свои истоки в проблемах российского здравоохранения, главной из которых можно назвать финансовую необеспеченность государственных гарантий предоставления населению бесплатной медицинской помощи.

Полученный образ «бездомный» можно разделить на два подтипа: дети-беспризорники и бездомные взрослые, бомжи. Как правило, этот образ явно негативен: респонденты неизменно отмечают неприятный запах, грязь и болезни, присущие этой категории нищенствующих. Замдиректора «Левада-Центра» А. Гражданкин оценивает в интервью газете «Новые известия» от 21 января 2009 г. количество беспризорных в 1,5% населения страны, или в 2,1—2,2 млн человек. Численность бомжей в столице, по разным оценкам социальных служб и благотворительных организаций, составляет от 30 до 100 тыс. человек. Как правило, это бывшие заключенные, люди потерявшие жилье в результате ссоры с родственниками или мошеннических действий, страдающие алкоголизмом. Ряды бездомных пополняют бывшие заключенные, убегающие от родителей дети, инвалиды, наркоманы и алкоголики, беженцы, военнослужащие, возвращающиеся из других стран [7. С. 53].

На этапе подготовки гайда неформализованного интервью были сформулированы гипотезы о том, что вероятными образами могут стать такие категории просящих материальной помощи, как «ветеран», «беженец» и «женщина с ребенком». Однако они не были четко выделены респондентами как самостоятельные типы нищенствующих. «Ветеран» — образ, сложившийся в период после завершения активных боевых действий российской армией. Чаще всего это люди в военной форме без знаков отличий, которые либо имеют физические увечья, либо исполняют песни военной тематики. В настоящее время эта категория оценивается москвичами скорее как обычный «инвалид», военный подтекст образа потерял актуальность. «Беженец» — человек, оказавшийся в затруднительном материальном положении из-за вынужденного переселения. Эта категория нищих также не воспринимается как отдельный тип, респонденты приравнивают его к «бездомным», не выделяя специфических черт. «Женщина с ребенком» — еще один образ, который сложно оценить как самостоятельный: респонденты отмечали, что обычно эта категория нищенствующих собирает деньги на операцию или лечение своих детей.

Таким образом, полученные в результате первого этапа работы собирательные образы, безусловно, являются некими абстракциями, различия между оценочным восприятием которых, вероятно, связаны с проявлениями субъективной важности различных элементов образа для конкретного респондента, возникающими под воздействием его личных жизненных обстоятельств и опыта.

На втором этапе социологического исследования был составлен список пар антонимичных прилагательных, выражающих возможные коннотации, устойчиво ассоциируемые в сознании респондентов с понятием «нищий». Измерение проводилось с использованием стандартной для метода семантического дифференциала семибалльной шкалы, когда респондентам предлагалась проективная ситуация для оценки каждого выделенного образа. Например, для оценки образа «пожилой человек» респондентам предлагалось следующее задание: «Представьте, пожалуйста, что Вы входите в метро и видите человека пожилых лет, вероятно, пенсионера, который просит милостыню. С какими прилагательными из предложенного списка Вы можете связать его образ?» Каждому респонденту по каждому образу просящего милостыню был предложен следующий набор шкалированных антонимичных пар: *холодный-горячий, шершавый-гладкий, мягкий-твердый, женственный-мужественный, горький-сладкий, поникший-цветущий, печальный-радостный, простой-сложный, пассивный-активный, напряженный-расслабленный, статичный-динамичный, успокаивающий-возбуждающий, закономерный-случайный*.

На этапе анализа полученных результатов общий список пар антонимов с помощью факторного анализа удалось свести к трем факторам (классические, обозначенные Ч. Осгудом факторы силы, оценки и активности), которые позволяют выявить латентные критерии оценивания и близость разных образов. Выделение трех факторов оказалось вполне оправданно, так как сохранилось от 71% до 86% исходных данных, что указывает на достаточно высокое качество модели и позволяет утверждать, что выбранные антонимы отвечают представлениям Ч. Осгуда о размерности семантического пространства (табл.).

Результаты факторного анализа

Фактор	Шкала	«Пенсионер» (человек преклонных лет)	«Инвалид»	«Человек, собирающий деньги на лечение или похороны»	«Бездомный»
Фактор силы	Холодный-горячий	<b>-1,59</b>	-0,85	-0,86	<b>-1,75</b>
	Шершавый-гладкий	<b>-2,12</b>	-1,45	-1	-0,95
	Мягкий-твердый	-0,45	<b>0,63</b>	<b>-0,68</b>	-0,5
Фактор оценки	Женственный- мужественный	-0,63	1	<b>-1,91</b>	-0,73
	Горький-сладкий	<b>-2,26</b>	-2,07	-1,79	-1,93
	Поникший-цветущий	<b>-2,6</b>	-2,23	-2,26	-2,2
	Печальный-радостный	<b>-2,2</b>	<b>-2,2</b>	-1,93	-2
	Простой-сложный	<b>-0,78</b>	0,36	-0,15	0,04
Фактор активно- сти	Пассивный-активный	<b>-2,23</b>	-1,72	-0,43	-1,07
	Напряженный- расслабленный	-0,76	-1,56	<b>-1,9</b>	-1,47
	Статичный-динамичный	<b>-1,64</b>	-1,4	-0,52	-0,17
	Успокаивающий- возбуждающий	0,43	0,73	<b>1,15</b>	0,35
	Закономерный-случайный	-0,04	<b>0,73</b>	-0,07	0,37

Анализ полученного семантического пространства, построенного на основе усредненных оценок по выделенным шкалам, показывает, что данные имеют достаточно большой разброс, что говорит о яркой выраженности установок относительно людей, просящих милостыню. Сходство полученных оценочных профилей указывает на то, что респонденты проводят малое различие между исследуемыми объектами (рис.).

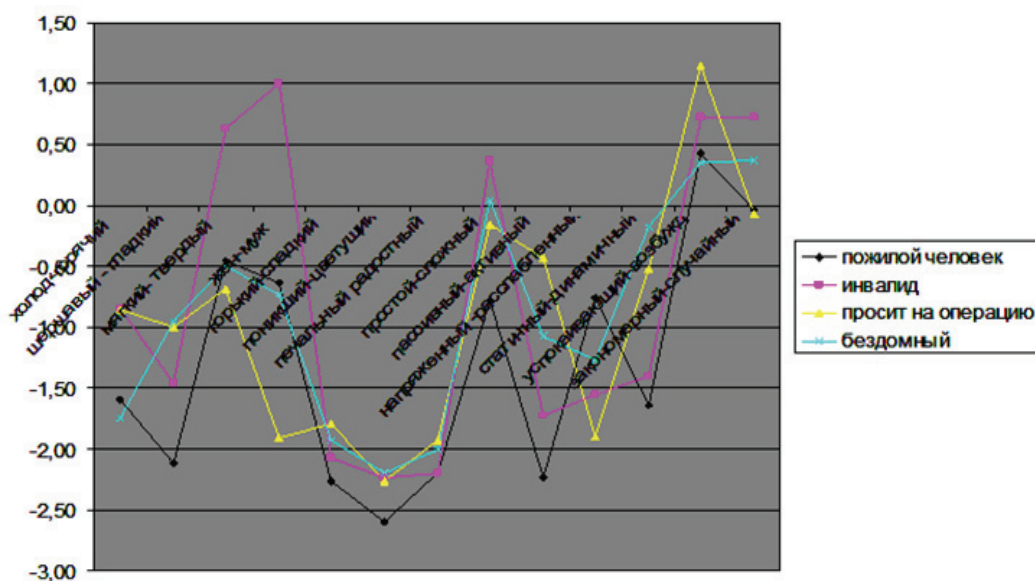


Рис. Профили оценок, полученных методом семантического дифференциала

Можно утверждать, что пожилые люди воспринимаются как наиболее жалкая и наименее защищенная группа, поскольку наиболее яркие оценки образа «человек преклонного возраста» выглядят следующим образом: *горькие, холодные, пассивные, мало возбуждающие*, что, с одной стороны, говорит о восприятии их положения как вызывающего сочувствие, а с другой, что тема бедности стариков стала привычной и обыденной для москвичей. Инвалиды воспринимаются скорее как *мужественные, пониженные и случайные*, что свидетельствует об ассоциировании этого типа нищих с мужчинами, которые в силу сложившихся обстоятельств (авария, военный конфликт, производственная травма) вынуждены вести подобный образ жизни. Люди, просящие милостыню на операцию ребенку и похороны близких, предстают как *женственные, напряженные, наименее пассивные и наиболее возбуждающие*. Такой набор характеристик позволяет расценивать образ как прочно связанный в восприятии с женщинами, готовыми действовать, например, публично просить материальной помощи ради спасения жизни и здоровья близкого человека или своего ребенка. Бездомные выглядят как *холодные, горькие, напряженные, мало возбуждающие и случайные*, что свидетельствует о близости образа к категории «человека преклонного возраста». Как уже отмечалось, шкала *женственный-мужественный* воспринималась респондентами, вероятно, в качестве описания половой принадлежности просящего, и полученные результаты говорят о наличии стереотипов личности просящего: инвалиды — чаще всего мужчины, на операции и похороны в большинстве случаев собирают женщины.

Восприятие пенсионеров и бездомных, просящих милостыню как мало возбуждающих говорит, во-первых, о том, что данные категории являются привычными и рутинными, несмотря на то, что положение пенсионеров оценивается как наиболее плачевное (*горький, пониженный, печальный*). Во-вторых, шкалы *успокаивающий-возбуждающий* и *пассивный-активный* в какой-то мере отражают стратегии поведения представленных категорий нищенствующих: пенсионеры редко подходят к гражданам с персональными обращениями, люди же, собирающие деньги на операции детям или похороны, чаще всего описывают довольно подробно сложившиеся обстоятельства, что вызывает соучастие, возбуждение и иллюзию собственной деятельности и активности. Результаты, полученные по шкале *закономерный-случайный*, вероятно, отражают представления от том, что за чертой бедности может оказаться любой человек в силу сложившихся обстоятельств.

После расчета евклидова расстояния между объектами было выяснено, что наиболее близкие профили принадлежат категориям «пожилые люди» и «бездомные», что, по всей видимости, можно объяснить тем, что вина за положение этих людей возлагается на внешние обстоятельства и проблемы системы социального обеспечения в стране. Наиболее же далекими объектами оказались пожилые люди и инвалиды, но так как полученные расстояния между объектами крайне малы ( $\min = 0,33$  и  $\max = 1,08$ ), то вряд ли можно говорить о серьезных различиях в восприятии отдельных групп нищенствующих.

#### ЛИТЕРАТУРА

- [1] *Баггер Х.* Реформы Петра Великого. — М., 1985.
- [2] Бедность и льготы: мифы и реальность. — М., 2002.
- [3] *Даудрих Н.И.* Психосемантические методы в исследованиях брэнда // Рекламодатель: теория и практика. — Сентябрь. — 2003.



- [4] *Кертман Г.Л.* Мы разучились нищим подавать? // Социальная реальность. — 2007. — № 3.
- [5] *Леонтьев А.Н.* Образ мира. Избранные психологические произведения. — М.: Педагогика, 1983.
- [6] *Овчарова Л.М.* Профиль российской бедности // Информационный бюллетень Центра демографии и экологии человека Института народнохозяйственного прогнозирования РАН «Население и общество». — 2005. — № 89.
- [7] *Осинский И.И., Хабаева И.М., Балдаева И.Б.* Бездомные — социальное дно общества // Социс. — 2003. — № 1.
- [8] *Прыжов И.Г.* Нищие на святой Руси: материалы для истории общественного и народного быта в России. — Изд-во М.И. Смирнова, 1862.
- [9] РГИА. Ф. 1405. Оп. 542. Д. 1113. Л. 15 об.
- [10] Социальное положение и уровень жизни населения России. 2010: Стат. сб. — М.: Росстат, 2010.
- [11] *Osgood C.E.* The Nature and Measurement of Meaning // Psychological Bulletin. — 1952. — N. 49.

## **THE IMAGE OF THE BEGGAR IN THE MOSCOW UNDERGROUND**

**N.V. Astakhova**

Department of Methods of Collection and Analysis of Sociological Information  
National Research University, Higher School of Economics  
*Kochnovskiy Proezd, 3, Moscow, Russia, 125319*

The article presents the results of the sociological research “The analysis of the image of the beggar in the Moscow underground”, using the methods of unstructured interview and semantic differential. The author analyses the prerequisites for the emergence and the current state of the poor in Russia. She also proposes some principles of identifying and assessing the images of perceiving beggars based on applying projective methods and the quality approach to the collection of sociological data. As a result of the research, the methodology was tested and Moscow inhabitants’ perception images of the beggar were assessed.

**Key words:** image of the beggar, unstructured interview, the semantic differential method, the factor analysis, perception image.