



DOI: 10.22363/2313-2272-2023-23-1-156-171

Развитие социального капитала сельской местности на Крымском полуострове (на примере села Новоалексеевка)*

Т.Ю. Гусаков

Российская академия народного хозяйства
и государственной службы при Президенте РФ,
просп. Вернадского, 82, Москва, 119571, Россия
(e-mail: gusakov-ty@ranepa.ru)

Аннотация. Кризис российской сельской местности продолжается уже несколько десятилетий, и ее пространственные различия лишь усложняют задачу выработки комплекса антикризисных мер. Усилия властей по восстановлению депопулирующих населенных пунктов не имеют желаемого эффекта. По заверениям респондентов в разных регионах России власти слишком поздно обратили внимание на развитие сельских территорий — когда значительная доля трудоспособного населения либо уже мигрировала в города, либо сформировала намерения по переезду. Поскольку процесс урбанизации в России еще не завершен, приоритетными для государства должны стать меры по противодействию атомизации сельских сообществ, привлечению сельского населения к решению проблем населенных пунктов, а также по поддержке инициатив «снизу». В случае идеального развития событий можно ожидать формирования сетей взаимоотношений между людьми, живущих и работающих в одном сельском сообществе, что позволит ему сохраняться и эффективно функционировать независимо от внешних, сторонних сил. Ситуация, сложившаяся на Крымском полуострове, является позитивным примером возможностей развития сельского социального капитала. В статье село Новоалексеевка Красногвардейского района представлено как значимый успешный «кейс» участия жителей в планировании жизнедеятельности своего населенного пункта. В период с 1995 по 2014 годы на Крымском полуострове работала Программа развития и интеграции Крыма Программы развития ООН, специалисты которой поддерживали деградирующую сельскую общину в начале 2000-х годов. Совместное решение жителями проблем обслуживания водопровода и реализации инфраструктурных проектов помогло населению почувствовать важность и результативность общих усилий. После 2014 года объем государственного финансирования сельских проектов многократно возрос, но одновременно увеличилась и дистанция между властями, принимающими решения, и населением, вследствие чего у последнего формируются иждивенческие настроения. Подобная ситуация усиливает атомизацию сельских сообществ, препятствует развитию и ухудшает состояние социального капитала сельских территорий.

Ключевые слова: сельская местность; община; социальный капитал; человеческий капитал; сельская демократия; Крым; самоуправление; государственная поддержка; водный вопрос

*© Гусаков Т.Ю., 2023

Статья поступила 10.09.2022 г. Статья принята к публикации 25.12.2022 г.

В последние годы концепция социального капитала стала популярна среди представителей академического сообщества и укрепилась в политическом дискурсе [19]. Ее основоположником считается Л.Дж. Ханифан, впервые использовавший термин «социальный капитал» для подчеркивания важности социальной сплоченности для успешных сельских школ [27]. Впоследствии в ходе дискуссий [20; 21; 23] трактовка социального капитала была уточнена, были определены его отличия от других видов капитала и значение в общественных отношениях. Современная концептуализация социального капитала акцентирует как важность объединения сообщества в интересах обеспечения всеобщего доверия, так необходимость свободного индивидуального выбора для формирования сплоченного гражданского общества. Эта концептуализация объясняет, почему понятие социального капитала вызвало такой интерес в академическом и политическом мире, став предметом исследования в проектах Всемирного банка [28].

В России также актуальна проблема накопления и использования социального капитала [12]. Атомизация российского общества, неразвитость социальных институтов и апатичность локальных сообществ — неполный набор трудностей, которые необходимо преодолеть исследователям социального капитала. Формирование гражданского общества невозможно без налаживания связей между людьми, роста уровня доверия и развития демократических институтов. Однако распад СССР и вызванные им трансформационные процессы до сих пор усложняют накопление социального капитала в российском обществе, особенно в сельских и депрессивных регионах.

У эмпирических исследователей нередко складывается ощущение, что взаимодействие людей, живущих на одной территории (село, микрорайон, город), уходит в прошлое, и стратегия индивидуализма замещает пропагандируемый прежде коллективизм. Подтверждение этому мы находили в разных регионах России, выезжая в полевые исследования. Например, в одном из поселений Пермского края бывший глава сельсовета рассказал, что они (члены сельсовета) *«пытались создать общественную комиссию для работы с неблагополучными семьями, включили в нее уважаемых, авторитетных жителей, но ничего не вышло. Мы приглашаем неблагополучных на беседы, а они говорят: “Что вы вмешиваетесь?! Кто вы такие, чтобы учить нас как жить»*. От института народных судов и общественного порицания, распространенного в СССР, не осталось и следа. Лишь в консервативных сообществах национальных республик иногда можно встретить советы старейшин. В одной из станций Кубани жители рассказали, что преимущественно общаются с родными в социальных сетях и не знают своих соседей. И подобных «симптомов» в полевых исследованиях мы встречаем множество — сельское население постепенно теряет мотивацию к близкому общению с соседями по улице и населенному пункту.

Возможно, причина нынешней сельской разобщенности — отток населения и засилие чужаков-дачников, но в советский период наблюдались не менее масштабные переселения, и социальные связи в активно меняющихся локальных сообществах не разрывались — благодаря одному месту занятости (колхоз, завод), ограниченным коммуникациям с родственниками (отсутствие социальных сетей, дефицит личного транспорта) и государственной поддержке коллективистских настроений. Сейчас же появился Интернет, субъективное восприятие расстояний меняет их в сторону «сокращения», а необходимость общения с соседями отпадает. Однако социальные связи все же сохраняются, но в модифицированном виде — группы в социальных сетях, беседы в мессенджерах, сообщества недовольных нерешенными проблемами, соседский общедомовой присмотр и пр., хотя желание безвозмездно делать что-либо для общего блага стало встречаться значительно реже по сравнению с советским периодом.

В Крымском регионе наличие прочных социальных связей в сельской местности — распространенное явление благодаря усилиям властей и неправительственных организаций по развитию местной демократии. С 1995 по 2014 годы на территории Крыма работала Программа развития и интеграции Крыма в рамках Программы развития ООН (ПРИК ПРООН), призванная поддержать сельские районы на пути к устойчивому социально-экономическому развитию с учетом национального и культурного многообразия. Программа была инициирована правительством Украины для снижения этнической и социальной напряженности в Крыму [13], а также для поддержки обустройства и этнокультурного развития репатриантов и «безработных» селян. Специалисты ПРИК ПРООН выезжали в сельские районы полуострова и предлагали способы решения инфраструктурных проблем сельских жителей на условиях взаимодействия. На сельских сходах обсуждались возможные проекты и выбирались активные жители, которые контролировали реализацию проектов «на местах». Большую часть финансирования обеспечивали иностранные компании и украинские власти, но только при условии формирования местным населением общественной организации, в которую входили жители села, сотрудничавшего с ПРИК ПРООН, и минимального вложения сельчанами средств в реализацию проекта. Эти условия были необходимы для социальной мобилизации села — вовлечения жителей в планирование и принятие решений по развитию инфраструктуры своих населенных пунктов в диалоге с местными властями.

С начала работы ПРИК ПРООН в Крыму были определены следующие ее направления [10]: помощь в налаживании диалога между сельскими общинами и местными властями в выявлении и поддержке местных инициатив; снижение уровня бедности посредством развития предпринимательства и сельского хозяйства; улучшение условий накопления и использования социального и человеческого капитала сельских районов; снижение межэтни-

ческой напряженности и привитие толерантности в ходе образовательных, культурных и информационно-технологических проектов; содействие миру и стабильности в регионе путем мониторинга и повышения социальной безопасности. Соответственно, проекты, реализованные в сельской местности, помогли улучшить доступ жителей к базовому набору услуг — к воде, медицине, образованию, культурным мероприятиям в черте своих населенных пунктов. В частности, специалисты программы считали, что для финансовой независимости населения на первоначальном этапе необходимо обеспечить сельских жителей хозяйственной водой, что, в свою очередь, спровоцировало следующие изменения в жизни населенных пунктов: возможность организации полива огородов, а, значит, самообеспечение сельскохозяйственными продуктами и продажа излишков; создание частного бизнеса на базе теплиц; улучшение социально-бытовых условий; рост доходов населения и софинансирование им инфраструктурных проектов; рост стоимости недвижимости и снижение количества пустующих домов в степных селах [9].

Проблема сельской бедности была значительным препятствием для формирования, сохранения и развития социального капитала в сельских районах Крыма. По данным мониторинга ПРИК ПРООН, проведенного в 2009 году, в сельской местности 31 % хозяйств относились к самым бедным, но показатели бедности различались: например, в Советском районе доля самых бедных превысила 4/5 всех хозяйств, а в соседнем Кировском районе составляла менее 1/10 [8]. Высокий уровень бедности усложнял реализацию проектов с участием населения вследствие отсутствия у сельских жителей свободных средств. Тем не менее, за годы работы программы ПРООН оказала поддержку в решении социальных проблем более чем 700 городским и сельским муниципалитетам региона, прежде всего, в налаживании диалога между властями и общественностью [11], благодаря чему были построены фельдшерско-акушерские пункты и водопроводы, реконструированы школы, детские сады, сельские клубы и другие объекты инфраструктуры.

Помощь в строительстве и модернизации инфраструктуры оказывалась не только в интересах улучшения условий жизни репатриантов и других сельских жителей, но и для развития сельской демократии в неурбанизированных районах Крыма. В рамках программы ПРИК ПРООН был разработан специальный компонент «Демократическое управление» — для содействия самоорганизации сельского населения в общественные организации и поддержки «низовых» проектов по развитию сельских населенных пунктов. В восьми районах Крымского полуострова, где реализовывался этот компонент (было подписано соглашение ПРИК с местными властями), было создано более 30 сообществ. Конечно, не все сообщества сохранились после прекращения финансирования со стороны доноров и властей, но часть из них продолжают инициировать и реализовывать проекты благодаря участию местных активистов [9].

Статья основана на эмпирических материалах, собранных в ходе многолетней полевой работы в Красногвардейском районе Республики Крым. На протяжении 2014–2021 годов были проведены интервью с представителями местной власти, предпринимателями, сельскими активистами и рядовыми жителями села Новоалексеевка. Кроме того, велась работа в архивах Амурского сельского поселения, Администрации Красногвардейского района и Республики Крым, с краеведческой литературой — для поиска информации о селе и его жизнедеятельности в различные периоды существования. В статье представлен лишь небольшой фрагмент результатов, полученных в ходе изучения как сельской местности Крыма в целом, так и отдельных его населенных пунктов.

Итак, выбор Красногвардейского района в качестве кейса не случаен — он показателен для Крымского региона в силу своей «медианности»: во-первых, район расположен в полупериферийной зоне относительно регионального центра — города Симферополя, и в некоторых населенных пунктах проживает значительная доля трудовых мигрантов, занятых на предприятиях столицы; во-вторых, район не имеет городского населения, но включает два поселка городского типа, обладающих рядом городских черт (общественный транспорт, оживленное дорожное движение, микрорайоны многоэтажной застройки, централизованная канализация, развитая инфраструктура и сфера услуг); в-третьих, район обладает схожим с общерегиональным этническим составом населения (Рис. 1). Кроме того, район имеет срединное географическое положение — между предгорьями Крымских гор и засушливыми степными территориями Присивашья (Красноперекопский и Джанкойский муниципальные районы).

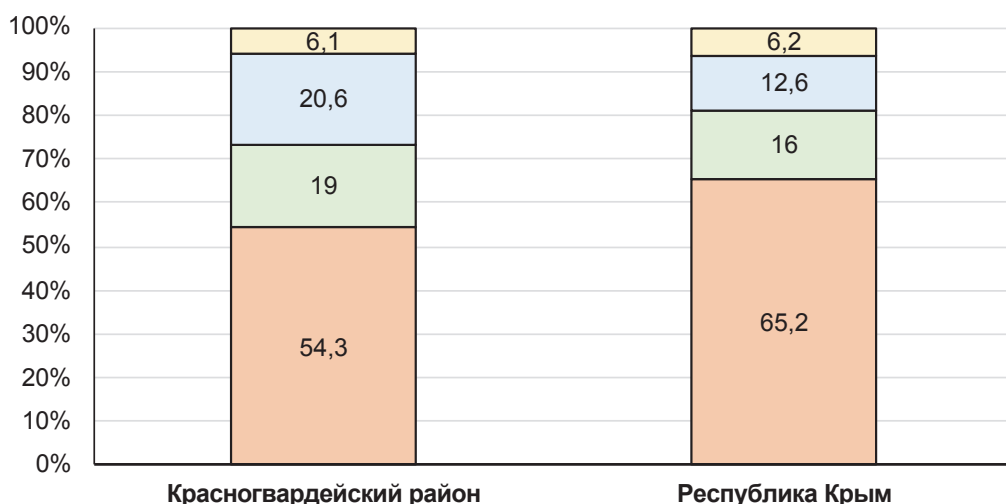


Рис. 1. Национальный состав Красногвардейского района и Республики Крым по данным Переписи населения в Крымском федеральном округе в 2014 году (1)

Население сельского Крыма в постсоветский период не сократилось, несмотря на полное разрушение системы коллективных хозяйств и высокий уровень сельской безработицы. В 1990 году в сельской местности полуострова проживало 746,2 тысяч человек [1], в 2022 году — 999 тысяч [17]. Многолетний дефицит государственного финансирования инфраструктуры и ее деградация привели к отсутствию в ряде населенных пунктов важных условий для жизни в засушливой местности. Например, в 1990-е — 2000-е годы в поселке городского типа Октябрьское Красногвардейского района с населением более 10 тысяч человек отсутствовало постоянное водоснабжение — вода подавалась трижды в день на два часа, но в летний период усиленного водопотребления не поднималась на верхние этажи многоквартирных домов; в селе Вересаево Сакского района отсутствовала питьевая вода, что встречалось повсеместно [13]. Водопроводы в селах без надлежащего технического обслуживания приходили в негодность, а бедность местных бюджетов и жителей не позволяла сельским сообществам решить эти проблемы самостоятельно.

В селе Новоалексеевка нам случилось наблюдать объединение жителей в сообщество: несмотря на этнические противоречия жители организовались в общину для обсуждения и решения проблем населенного пункта. Данное село «репрезентативно» для степных аграрных районов Крыма: в нем прослеживаются социально-экономические изменения, происходившие в разное время как в депопулирующих депрессивных, так и в растущих сельских населенных пунктах полуострова.

Основной причиной объединения жителей послужила общая проблема — обслуживание водопровода. Разобщенное по политическим, идеологическим, религиозным, культурным и иным основаниям население села нашло точку соприкосновения для объединения в общину, или громаду (2), чуть более 600 жителей, проживающих в сельскохозяйственной центральной части Крымского полуострова. Близость к оживленной железнодорожной станции и крупному поселку обусловило демографическую стабильность села, хотя на его территории практически нет возможностей для трудоустройства и основных объектов социальной инфраструктуры (школ, больницы), ликвидированных еще в советское время. В Новоалексеевке около 50% жителей — трудоспособное население (остальные — пенсионеры и дети), причем отсутствует такое явление, как одинокие старики, характерное для российского Нечерноземья. Большинство жителей села заняты за его пределами, поскольку рабочих мест в Новоалексеевке недостаточно: магазин, фельдшерско-акушерский пункт, Красногвардейская государственная сортоопытная станция, несколько фермерских хозяйств. В селе высока доля неформальной занятости — разведение скота и птицы, огородничество и др. [3].

Население Новоалексеевки отличается гражданской активностью: помимо регулярных сельских сходов, где обсуждаются проблемы населенного

пункта, жители выражают и свои политические взгляды, например, по доступным данным о выборах 2006, 2007, 2010 и 2012 годов, явка избирателей села была выше общестрановой (Рис. 2). Также в селе работали агитаторы от разных политических сил из числа жителей, что свидетельствовало об интересе к изменениям в государстве и о попытках повлиять на них.

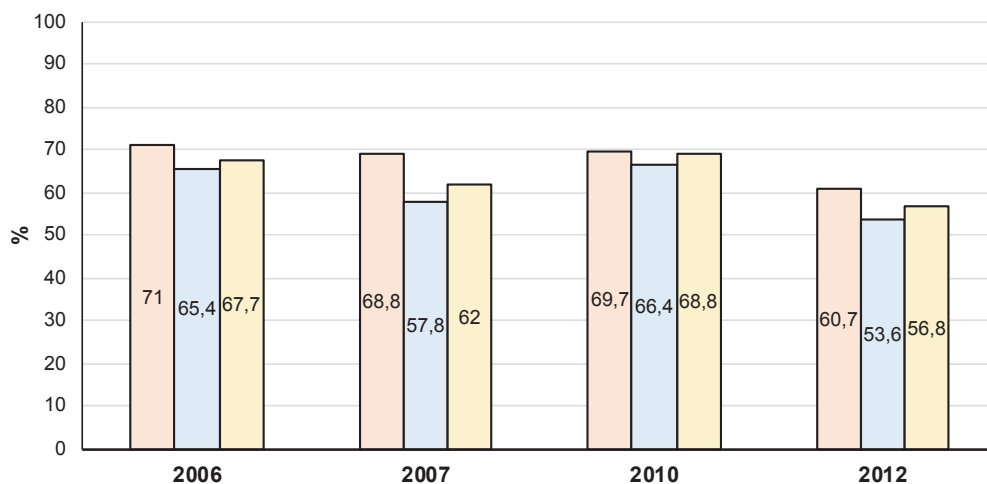


Рис. 2. Явка на президентских и парламентских выборах в Новоалексеевке, в территориальном избирательном округе села и по Украине в целом (4)

Особенности функционирования сообществ, проживающих на одной территории и пользующихся общими благами, — предмет научных дискуссий, нередко обозначаемый исследователями как «трагедия общих ресурсов/общин». Однако единое мнение здесь вряд ли возможно в силу специфики каждого конкретного «кейса». Например, Г. Хардин [24], предложивший термин «трагедии общин», считал, что люди должны отказаться от использования общих ресурсов, поскольку они могут быть исчерпаны при неограниченном использовании. В частности, об этом свидетельствует опустынивание Ногайской степи в Дагестане и Черных земель в Калмыкии, обусловленное нерациональным использованием пастбищ [6]. Не согласны с Хардиным Э. Остром [7] и Б. Кроу [22]: они призывают отказаться от чрезмерной зарегулированности и разрабатывать алгоритмы коллективного природопользования. По их мнению, «живой интерес» общины лучше формализованного менеджмента государства справится с рациональным расходом и восстановлением ресурсов. Впрочем, данный сценарий подходит только развитым, «сытым» обществам, которые практикуют долгосрочное планирование.

В обезвоженных степях свободный доступ к питьевой (и/или технической) воде всегда был одним из ключевых факторов создания и жизнеспособности как населенного пункта, так и всей экономики Крыма. До 1960-х годов сельскохозяйственная специализация региона складывалась с учетом естественных условий среды, но после запуска Северо-Крымского оросительно-об-

воднительного канала удалось расширить спектр производимой продукции (добавилось, например, рисоводство и садоводство в засушливых степных районах, расширились площади злаковых культур) [4]. Сельскохозяйственное производство стало более устойчивым по отношению к периодическим засухам, чьи последствия были минимизированы искусственным орошением. Однако масштабное распаивание целинных земель и разреженная сеть естественных водоемов в степном Крыму обострили дефицит водных ресурсов, в первую очередь на севере и востоке. Рост численности населения и объемов агропроизводства привел к тому, что через канал поставлялось до 85 % необходимой пресной воды Крыма.

Особенно остро водный дефицит проявился после закрытия Северо-Крымского канала в 2014 году. Засуха летом 2018 года породила экологическое бедствие на севере Крыма вследствие пересыхания кислотонакопителя завода «Крымский титан» [1]. Засуха 2020 года и обмеление основных водохранилищ полуострова, что ранее компенсировалось водой из канала, едва не привели к гуманитарной катастрофе. Эта проблема затронула в основном города, снабжаемые водой из водохранилищ. В сельской местности вода из канала использовалась в хозяйственной деятельности населения и сельхозпредприятий [17], а вода для питья обеспечивалась артезианскими скважинами. Исключение составляли поселения северных районов Крыма, где вода из канала закачивалась, когда восполнялись потери обмелевших водоносных пластов.

В Новоалексеевке водоснабжение обеспечивается из артезианской скважины. В советское время основным организатором общественной жизни был колхоз, но в 1995 году он обанкротился и после нескольких лет распродажи фондов исчез, сохранившись лишь на бумаге как сельскохозяйственный производственный кооператив «Восход». Основное бремя обслуживания социальной инфраструктуры легло на местные власти, которые были неспособны даже просто следить за ее сохранностью. Так, в 1990-е годы, в период «безвластия», при попустительстве властей и органов правопорядка и равнодушии местных жителей село лишилось сельского клуба, библиотеки, школы, фельдшерско-акушерского пункта и части молочно-товарной фермы: постройки разбирались на части местными маргиналами, за несколько лет не оставивших от них «камня на камне». 1990-е годы стали периодом наибольшего разобщения села — вследствие крайней бедности одних и относительного благополучия других были разорваны связи, возникшие в колхозе на базе совместной работы и равенства достатка домохозяйств. И даже наличие общего врага в виде организованных преступных групп, которые воровали живность (коров-кормилиц), не стало основой для объединения усилий [3].

Сельское население лишилось доступа к основным благам по причине пауперизации и исчезновения объектов социальной инфраструктуры. Накопленный в советский период социальный капитал утрачивался, и на-

селение было вынуждено самостоятельно заниматься своим духовным, экономическим и культурным развитием, практически не имея для этого сторонних инструментов. Так, после закрытия клуба культурная жизнь свелась к пению народных песен во время застолий, соблюдению украинского народно-обрядового календаря и отмечанию религиозных праздников, проведению сельских конкурсов (например, несколько лет подряд проходил конкурс красоты «Мисс Новоалексеевка» при финансовой поддержке местного малого бизнеса).

Отсутствие средств к существованию, возвращение репатриантов, рост межнациональных противоречий, поиск виновника разрушения сельской инфраструктуры, иждивенческие настроения и повальная безработица привели к социальной фрагментации — село «психологически» превратилось в россыпь автономных хуторов, которые связывали лишь проблемы водопровода. Отсутствие финансовой поддержки со стороны местных властей привело к закрытию скважины с питьевой водой (поломался насос). В водопровод была пущена непитьевая горячая вода, циркулирующая самотеком, но непригодная для полива, что ограничило огородничество, нуждающееся в степной зоне в дополнительном поливе. С этого момента возникли проблемы с доступом к питьевой воде, которую необходимо было привозить из других населенных пунктов, и начались постоянные аварии на водопроводе из-за высоких температур циркулирующей воды.

Возрождение сельской общины началось с приходом в Новоалексеевку специалистов ПРИК ПРООН в 2000-е годы. В фокусе их внимания были локальные инфраструктурные проекты при участии иностранных инвесторов, власти и местных жителей. Ключевыми условиями участия в программе стали: регистрация местной громадой общественной организации («Новоалексеевка–2»), которая будет координировать и реализовывать проекты, и сбор символической суммы со всех жителей села для формирования чувства коллективной ответственности (5). В селе было реализовано три проекта — строительство фельдшерско-акушерского пункта, оросительного водопровода и водопровода питьевого водоснабжения. Были выбраны активисты, которые разъясняли суть проекта и осуществляли сбор средств. В 2003 году появился фельдшерско-акушерский пункт, в 2004 запущен оросительный водовод, в 2007 проложен, но не запущен водопровод для подачи питьевой воды (вода в скважине оказалась непригодной для питья). Конечно, были и те местные активисты, кто использовал проекты для личного обогащения: из-за их недобросовестности оросительный водопровод был проложен недостаточно глубоко, что приводило к его многократному повреждению при распахивании огородов; для питьевого водопровода были закуплены трубы не того диаметра, что сократило подаваемый в систему объем воды.

Реализация проектов привела к формированию сообщества, которое объединяло значительную долю населения села и было способно решать ло-

кальные проблемы. В структуре общины «генератором» инициатив выступали жители с финансовыми ресурсами, заинтересованные в поддержании инфраструктуры села, в первую очередь фермеры — арендаторы земельных паев жителей, частные предприниматели и образованные амбициозные активисты. Они составляют слой сельской элиты (источник финансов) и сельской интеллигенции (источник идей). Периодические сельские сходы по обсуждению общих проблем стали обыденностью. Благодаря общим усилиям в начале 2010-х годов была благоустроена общественный парк, территория бывшего сельского клуба расчищена от бытового мусора, восстановлена ограда кладбища и пр. Но это второстепенные мероприятия, которые не способны долго поддерживать жизнеспособность общины.

Основная причина устойчивого взаимодействия жителей — обслуживание водопровода с хозяйственной водой, который требует постоянного ремонта, поскольку был сооружен в 1970-е годы из подержанных корабельных труб, а потом был подвержен резким перепадам температур. Местное предприятие жилищно-коммунального хозяйства отказалось от водопровода, объяснив свое решение прежним некачественным обслуживанием и большим долгом за услуги. Скважина и водопровод в конце 2000-х годов были переданы сельсоветом в безвозмездное пользование местной сельской общины. С этого момента вода стала бесплатной для жителей, размер ежемесячной платы на ремонтные работы одобрялся общим сходом и учитывал размер домохозяйства, наличие крупного рогатого скота и личного транспорта. Плату собирали и осуществляли ремонт местные жители, которые занимались этой работой за символическое вознаграждение. Функция сбора платы переходила из рук в руки, потому что не все были согласны с решениями общины и конфликтовали со сборщиками: за более чем десятилетний период местного обслуживания сменилось шесть сборщиков оплаты — сначала местные фермеры и предприниматели, потом незанятые жители. Подобная «текучка» сборщиков связана с несогласием ряда жителей на ежемесячные платежи на обслуживание водопровода: *«Некоторые платят не хотят. Ладно бы это бедные были, цыгане, так ведь деньги есть. Зову-зову — никто не выходит, а некоторые и матом обложит могут. И не заставишь платить»*.

За период существования института громады изменилась форма сельской коммуникации: изначально это были объявления в проходных местах (перекрестки, магазин и пр.), а в последние несколько лет в мессенджере была создана «беседа» для обсуждения местных проблем и обмена информацией, в которую включено 120 из 600 жителей села (70 % домовладений). Переход общины в цифровое пространство позволяет увеличить долю участников в принятии решений о сельском развитии. Даже жители, работающие вне населенного пункта, получили возможность участвовать в общественных обсуждениях и доступ к информации о событиях в селе.

Однако в последнее пятилетие наблюдается затухание общественной жизни и распространение апатии. Как это ни парадоксально, но увеличение дотаций в местном бюджете и активное восстановление социальной инфраструктуры (бурение скважины, реконструкция дорожного покрытия, освещение улиц) отодвигает сельских жителей от решения локальных проблем. Роль населения становится второстепенной, основным распорядителем финансовых средств и инициатором проектов выступают местные власти. Например, в 2022 году был введен в эксплуатацию водопровод с питьевой водой, который обслуживает ГУП «Вода Крыма», и горячее водоснабжение было частично закрыто. Сложность обслуживания водопровода с горячей водой и необходимость его модернизации заставило население отказаться от него (появился альтернативный источник воды). Периодические призывы сельских активистов реанимировать проект не встречают одобрения остальных жителей. Государственное финансирование инфраструктурных проектов и неучет мнения граждан постепенно снижает уровень социальной активности населения. *«Как достучаться до власти? Нам дорогу надо сделать, одни ямы. На это денег нет. Вот, газ делали, перерыли полдеревни, потом газовики положили новый асфальт. А другие улицы так и остались все в ямах. Открыли ФАП новый, поставили две площадки, а дорога в Бюк (б) так и стоит без асфальта. Столько лет не могут уладить вопрос — в чьей она собственности. Сельсовет говорит, что не его, район говорит, что не его, надо определять собственника. Пока его нет, деньги никто не выделяет. ФАП, конечно, дело хорошее, но до больницы невозможно в плохую погоду дойти».* Административные барьеры и отсутствие коммуникации между властями и общиной будет и дальше стимулировать апатичность сельского населения.

Таким образом, можно выделить четыре этапа в существовании громады села Новоалексеевка: рождение (объединение жителей по инициативе ПРИК ПРООН); активная фаза (реализация инвестиционных проектов и гражданский активизм, стимулируемые внешними источниками); статичная фаза (завершение проектов, решение социальных проблем по инерции); затухание (снижение активности вследствие разочарования активистов в общественной деятельности, нарастание агрессии со стороны других жителей общины); исчезновение громады (атомизация сообщества и апатичность жителей). Последняя стадия пока не наступила и может не наступить, если в фокусе общественного внимания окажутся острые проблемы, в решении которых заинтересована значительная часть населения, что запустит новый цикл социальной активизации. До 2014 года у сельских сообществ существовало твердое убеждение, что *«если мы это не решим, то никто нам не поможет»*, по причине отсутствия помощи со стороны местных властей. Но затем ситуация изменилась, и сегодня иждивенческие настроения подкрепляются существенным государственным финансированием сельских проектов.

Соотнеся «кейс» Новоалексеевки с идеями авторов «трагедии общин», можно предположить, что возложение в 1990-е годы на сельскую общину бремени распоряжения общими ресурсами не совпал ни с одной из обозначенных ими траекторией. Бедность жителей и отсутствие государственного контроля привели к растаскиванию колхозного имущества, вырубке лесополос и деградации свободных пастбищ, но, с другой стороны, заинтересованность местных жителей и отсутствие помощи со стороны местных властей привели к консолидации и активизации сельского сообщества для решения водного вопроса. Соответственно, нельзя однозначно утверждать, что общие ресурсы оказались «трагедией»: «умное» расходование общих благ и их приумножение в «естественных» условиях были невозможны по причине неразвитости сельской общины и крайней бедности ее членов (люди были заинтересованы в улучшении своего материального положения, а не в планировании «завтрашнего дня»), и для внедрения алгоритмов совместного пользования потребовался соответствующий социальный запрос и готовность.

Безусловно, увеличение финансирования сельской инфраструктуры Крыма в краткосрочной перспективе оказывает позитивное воздействие (доступность для селян образовательных, медицинских, культурных и прочих благ, необходимых для сохранения, реализации и развития социального капитала села). Однако на социальный капитал сельской общины рост государственного финансирования оказывает и определенное негативное влияние: жители не участвуют в планировании и обсуждении проектов, реализуемых на территории сел, что усиливает атомизацию и апатичность громады (совместные усилия не нужны). Соответственно, необходимо налаживание диалога между сельской администрацией и громадой, а также между сельскими жителями и распорядителями бюджетных средств — районными и региональными органами власти.

Информация о финансировании

Статья подготовлена в рамках гранта, предоставленного Министерством науки и высшего образования Российской Федерации (№ соглашения о предоставлении гранта: 075-15-2022-326).

Примечания

- (1) Составлено автором по материалам переписи населения [5].
- (2) Украинский аналог общины.
- (3) Составлено автором.
- (4) Составлено автором по данным Центральной избирательной комиссии Украины [16].
- (5) Сбор средств менторы Программы аргументировали следующим образом: *«Если вы вложите по 2–3 гривны, то не разворуете водопровод, потому что будет чувство ответственности за него».*
- (6) Бююк — местное название поселка городского типа Октябрьское (прежнее название поселка — Бююк-Онлар).

Библиографический список

1. Власти крымского Армянска ввели режим ЧС из-за химических выбросов. 15.09.2018 // URL: <https://www.rbc.ru/rbcfreenews/5b9c53489a7947f9e2dec5ac>.
2. Всесоюзная перепись населения 1989 года. Распределение городского и сельского населения областей республик СССР по полу и национальности. Крымская область // URL: http://www.demoscope.ru/weekly/ssp/resp_nac_89.php?reg=11.
3. *Гусаков Т.Ю.* Сельская неформальная экономика крымского села Новоалексеевка // *Крестьяноведение*. 2017. Т. 2. № 4.
4. Крымская область // *История городов и сел Украинской ССР*. Киев, 1974. Т. 12.
5. Национальный состав населения. Перепись населения в Республике Крым. 2014 // URL: http://crimea.gks.ru/wps/wcm/connect/rosstat_ts/crimea/resources/1f72198049859f4b9205f22d12c3261e/pub-04-01.pdf.
6. Неизвестная Россия: Ногайские степи // URL: <https://www.currenttime.tv/a/unknown-russia/30955065.html>.
7. *Остром Э.* Управляя общим: эволюция институтов коллективной деятельности. М., 2010.
8. Отчет «Уровень жизни в 14 районах Автономной Республики Крым» // Программа развития и интеграции Крыма Программы развития ООН. Симферополь, 2009.
9. Отчет по оценке эффективности компонента «Демократическое управление с участием граждан» // Программа развития и интеграции Крыма Программы развития ООН. Симферополь, 2009.
10. Представительство и проекты ПРООН в Крыму // URL: <http://www.undp.crimea.ua>.
11. ПРООН в Крыму помогла решить проблемы 700 местных советов // URL: <http://www.kianews.com.ua/news/proon-v-krymu-pomogla-reshit-problemy-700-mestnyh-sovetov>.
12. *Смирнова С.Н.* Проблемы развития социального капитала в России // *Известия ТулГУ. Экономические и юридические науки*. 2012. № 3.
13. *Твердохлебов Н.И.* Деятельность Программы развития ООН в Автономной Республике Крым // *Ученые записки Таврического национального университета им. В.И. Вернадского. Серия: Экономика*. 2005. Т. 18. № 1.
14. *Троцук И.В.* Новый взгляд на старые проблемы российской периферии // *Крестьяноведение*. 2022. Т. 7. № 1.
15. *Троцук И.В.* Путеводитель по постсоветской аграрной реформе в России: объективное и субъективное измерение сельской жизни // *Крестьяноведение*. 2017. Т. 2. № 3.
16. Центральна виборча комісія України // URL: <https://cvk.gov.ua>.
17. Численность населения по полу по субъектам РФ на 1 января 2022 года (с учетом итогов Всероссийской переписи населения 2020 года) // URL: https://rosstat.gov.ru/storage/mediabank/chisl_RF_01-01-2022_VPN-2020.xls.
18. Эксперты: Крым перестроит экономику после исполнения плана по преодолению дефицита воды. 26.10.2020 // URL: <https://tass.ru/obschestvo/9814859>.
19. *Arrigoni A.* The rise and fall of social capital: Requiem for a theory? // *Political Studies Review*. 2017. Vol. 15. No. 3.
20. *Bourdieu P.* Outline of a Theory of Practice. Cambridge University Press, 1972.
21. *Coleman J.* Social capital in the creation of human capital // *American Journal of Sociology*. 1988. Vol. 94.
22. *Crowe B.L.* The tragedy of the commons revisited // *Science*. 1969. Vol. 166. No. 3909.
23. *Jacobs J.* The Death and Life of Great American Cities. Random House, 1961.
24. *Hardin G.* The tragedy of the commons // *Science*. 1968. Vol. 162. No. 3859.
25. *Nikulin A., Trotsuk I.* Political and apolitical dimensions of Russian rural development: Populism “from above” and narodnik small deeds “from below” // *Politics and Policies of Rural Authenticity* / Ed. by P. Pospèch, E.M. Fuglestad, E. Figueiredo. Routledge, 2022.
26. *Nikulin A., Trotsuk I.* Teodor Shanin’s scientific legacy: Genres and models for understanding social worlds // *Journal of Peasant Studies*. 2020. Vol. 47.

27. Putnam R.D. Bowling Alone: The Collapse and Revival of American Community. New York, 2000.
28. Rose N. Community citizenship and the third way // American Behavioral Scientist. 2000. Vol. 43. No. 9.
29. Wegren S.K., Nikulin A.M., Trotsuk I.V. The fragility of Russia's agricultural production and implications for food security // Eurasian Geography and Economics. 2022. <https://doi.org/10.1080/15387216.2021.2002170>.

DOI: 10.22363/2313-2272-2023-23-1-156-171

The development of social capital in rural areas of the Crimean Peninsula (on the example of the village of Novoaleseevka)*

T.Yu. Gusakov

Russian Presidential Academy of National Economy and Public Administration,
Prosp. Vernadskogo, 82, Moscow, 119571, Russia
(e-mail: gusakov-ty@ranepa.ru)

Abstract. The crisis in the Russian countryside has been going on for several decades, and its spatial differences only complicate the task of developing a set of anti-crisis measures. The authorities' efforts to revive the depopulating settlements do not have the desired effect. According to the respondents in different regions of Russia, the authorities became concerned with the rural development too late — when a significant share of the able-bodied population either already migrated to cities or decided to do so. Since the Russian urbanization has not yet been completed, measures to counter the atomization of rural communities, to involve the rural population in solving their settlements' problems, and also to support initiatives 'from below' should become a priority for the state. In some ideal development case, we can expect the formation of social networks of people living and working in the same rural community, which would allow it to survive and function effectively, not depending on external actors. The situation on the Crimean Peninsula is a positive example of the opportunities for developing the rural social capital. In the article, the village of Novoalekseevka (Krasnogvardeisky district) is presented as a successful 'case' of the local community's participation in planning the life of the village. From 1995 to 2014, the specialists of the Crimean Development and Integration Program of the United Nations Development Program were supporting the collapsing rural community. The joint maintenance of the water supply and the joint implementation of infrastructure projects helped the population to feel the importance and efficiency of common efforts. After 2014, the state financing of rural projects has increased, but at the same time, the distance between the decision-making authorities and the rural population has also increased, which contributes to the rural population's dependent mood. This situation exacerbates the atomization of rural communities, hinders the development and worsens the state of the social capital of rural areas.

Key words: countryside; community; social capital; human capital; rural democracy; Crimea; self-government; state support; water problem

*© T.Yu. Gusakov, 2023

The article was submitted on 10.09.2022. The article was accepted on 25.12.2022.

Funding

The article was prepared in the framework of a research grant funded by the Ministry of Science and Higher Education of the Russian Federation (grant ID: 075-15-2022-326).

References

1. Vlasti krymskogo Armyanskaya vveli rezhim ChS iz-za himicheskikh vybrosov [The authorities of the Crimean Armyansk declared a state of emergency due to chemical emissions]. September 15, 2018. URL: <https://www.rbc.ru/rbcfreenews/5b9c53489a7947f9e2dec5ac>. (In Russ.).
2. Vsesoyuznaya perepis naseleniya 1989 goda. Raspredelenie gorodskogo i selskogo naseleniya oblastey respublik SSSR po polu i natsionalnosti. Krymskaya oblast [All-Union Population Census of 1989. Distribution of the urban and rural population in the regions of the USSR republics by sex and nationality. Crimean Region]. URL: http://www.demoscope.ru/weekly/ssp/resp_nac_89.php?reg=11. (In Russ.).
3. Gusakov T.Yu. Selskaya neformalnaya ekonomika krymskogo sela Novoalekseevka [Rural informal economy of the Crimean village Novoalekseevka]. *Russian Peasant Studies*. 2017; 2 (4). (In Russ.).
4. Krymskaya oblast [Crimean Region]. *Istoriya gorodov i sel Ukrainsskoy SSR*. Kiev; 1974. Vol. 12. (In Russ.).
5. Natsionalny sostav naseleniya. Perepis naseleniya v Respublike Krym 2014. Itogi [National Composition. Population Census in the Republic of Crimea 2014. Results]. URL: http://crimea.gks.ru/wps/wcm/connect/rosstat_ts/crimea/resources/1f72198049859f4b9205f22d12c3261e/pub-04-01.pdf. (In Russ.).
6. Neizvestnaya Rossiya: Nogayskie stepi [Unknown Russia: Nogai Steppes]. URL: <https://www.currenttime.tv/a/unknown-russia/30955065.html>. (In Russ.).
7. Ostrom E. *Upravlyaya obshchim: evolyutsiya institutov kollektivnoy deyatelnosti* [Governing the Commons: The Evolution of Institutions for Collective Action]. Moscow; 2010. (In Russ.).
8. Otchet “Uroven zhizni v 14 rayonah Avtonomnoy Respubliki Krym” [Report “Living standard in 14 districts of the Autonomous Republic of Crimea”]. *Crimean Development and Integration Program of the UN Development Program*. Simferopol; 2009. (In Russ.).
9. Otchet po otsenke effektivnosti komponenta “Demokraticheskoe upravlenie s uchastiem grazhdan” [Evaluation Report for the Participatory Democratic Governance Component]. *Crimean Development and Integration Program of the UN Development Program*. Simferopol; 2009. (In Russ.).
10. Predstavitelstvo i proekty PROON v Krymu [The UNDP representation and projects in Crimea]. URL: <http://www.undp.crimea.ua>. (In Russ.).
11. PROON v Krymu pomogla reshit problemy 700 mestnyh sovetov [In Crimea, the UNDP helped to solve the problems of 700 local councils]. URL: <http://www.kianews.com.ua/news/proon-v-krymu-pomogla-reshit-problemy-700-mestnyh-sovetov>. (In Russ.).
12. Smirnova S.N. Problemy razvitiya sotsialnogo kapitala v Rossii [Issues of the development of social capital in Russia]. *Izvestiya TulGU. Ekonomicheskie i Yuridicheskie Nauki*. 2012; 3 (1). (In Russ.).
13. Tverdokhlebov N.I. Deyatelnost' Programmy razvitiya OON v Avtonomnoy Respublike Krym [Activities of the UN Development Program in the Autonomous Republic of Crimea]. *Uchenye Zapiski Tavricheskogo Natsionalnogo Universiteta im. V.I. Vernadskogo. Seriya: Ekonomika*. 2005; 18 (1). (In Russ.).
14. Trotsuk I.V. Novy vzglyad na starye problemy rossiyskoy periferii [A new look at the old problems of the Russian hinterland]. *Russian Peasant Studies*. 2022; 7 (1). (In Russ.).
15. Trotsuk I.V. Putevoditel po postsovetsskoy agrarnoy reforme v Rossii: ob'ektivnoe i sub'ektivnoe izmerenie selskoy zhizni [A guide to the post-Soviet agrarian reform in Russia: Objective and subjective dimensions of rural life]. *Russian Peasant Studies*. 2017; 2 (3). (In Russ.).

16. Tsentralna vyborcha komisiya Ukraini [Central Election Commission of Ukraine]. URL: <https://cvk.gov.ua>. (In Ukr.).
17. Chislennost naseleniya po polu po sub`ektam RF na 1 yanvarya 2022 goda (s uchyotom itogov Vserossiyskoy perepisi naseleniya 2020 g.) [The number of population by sex by the constituent entities of the Russian Federation as of January 1, 2022 (with the results of the 2020 All-Russian Population Census)]. URL: https://rosstat.gov.ru/storage/mediabank/chisl_RF_01-01-2022_VPN-2020.xls. (In Russ.).
18. Eksperty: Krym perestroit ekonomiku posle ispolneniya plana po preodoleniyu defitsita vody [Experts: Crimea will rebuild the economy after the implementation of the plan to overcome the water shortage]. October 26, 2020. URL: <https://tass.ru/obschestvo/9814859>. (In Russ.).
19. Arrighi A. The rise and fall of social capital: Requiem for a theory? *Political Studies Review*. 2017; 15 (3).
20. Bourdieu P. *Outline of a Theory of Practice*. Cambridge University Press; 1972.
21. Coleman J. Social capital in the creation of human capital. *American Journal of Sociology*. 1988; 94.
22. Crowe B.L. The tragedy of the commons revisited. *Science*. 1969; 166 (3909).
23. Jacobs J. *The Death and Life of Great American Cities*. Random House; 1961.
24. Hardin G. The tragedy of the commons. *Science*. 1968; 162 (3859).
25. Nikulin A., Trotsuk I. Political and apolitical dimensions of Russian rural development: Populism “from above” and narodnik small deeds “from below”. *Politics and Policies of Rural Authenticity*. Ed. by P. Pospěch, E.M. Fuglestad, E. Figueiredo. Routledge; 2022.
26. Nikulin A, Trotsuk I. Teodor Shanin’s scientific legacy: Genres and models for understanding social worlds. *Journal of Peasant Studies*. 2020; 47.
27. Putnam R.D. *Bowling Alone: The Collapse and Revival of American Community*. New York; 2000.
28. Rose N. Community citizenship and the third way. *American Behavioral Scientist*. 2000; 43 (9).
29. Wegren S.K., Nikulin A.M., Trotsuk I.V. The fragility of Russia’s agricultural production and implications for food security. *Eurasian Geography and Economics*. 2022. <https://doi.org/10.1080/15387216.2021.2002170>.