



СОЦИОЛОГИЧЕСКИЙ ЛЕКТОРИЙ

SOCIOLOGICAL LECTURES

DOI: 10.22363/2313-2272-2022-22-4-919-936

Концентрация имущества и «имущественный средний класс» в современной европейско-американской цивилизации*

Э. Чижо¹, В. Меньшиков¹, А. Кокаревича²,
Н. Селиванова-Федорова³

¹Даугавпилсский университет,
ул. Виенибас, 13, Даугавпилс, LV-5401, Латвия

²Рижский университет им. Страдыня,
ул. Дziržиема, 16, Рига, LV-1007, Латвия

³Высшая школа бизнеса, искусства и технологий «RISEBA»,
ул. Мэжа, 3, Рига, LV-1048, Латвия

(e-mail: edmunds@chemi-pharm.com; vladimirs.mensikovs@du.lv;
anita.kokarevica@rsu.lv; nse115@inbox.lv)

Аннотация. Цель исследования — сравнительный анализ тенденций концентрации имущества и формирования «имущественного среднего класса» в странах современной европейско-американской цивилизации (далее — ЕАЦ). Т. Пикетти выдвинул гипотезу, что концентрация имущества вновь стала возрастать (как в XVIII–XIX веках), а формирование «имущественного среднего класса» является самым значительным структурным изменением в распределении богатства в долгосрочной перспективе. В качестве объекта исследования авторы выбрали пять территорий ЕАЦ: США, Западная Европа, Латвия, Украина, Россия. Инструментами измерения и сравнения имущественного неравенства стали статистические децили: верхние 10 % (включая верхний 1 %), срединные 40 % и нижние 50 %. 1995 и 2021 годы выбраны в качестве крайних временных точек для диахронного анализа. Источником эмпирической информации послужила Всемирная база данных по неравенству. Результаты исследования показали, что процессы концентрации имущества и формирования «имущественного среднего класса» в разных частях современной ЕАЦ проходят в разном темпе, а иногда и разнонаправленно: от стремительной концентрации до деконцентрации. Концентрация имущества в руках 1 % самых богатых американцев выросла за последние 26 лет с 28 % до 35 %, россиян — с 21 % до 48 %. По мнению Пикетти, такая ситуация является предвестником социальной революции. Латвия и Украина с точки зрения уровня концен-

* © Чижо Э., Меньшиков В., Кокаревича А., Селиванова-Федорова Н., 2022

Статья поступила 04.05.2022 г. Статья принята к публикации 03.10.2022 г.

трации имущества представляют некий промежуточный вариант между Западной Европой и США/Россией. При этом США, Западная Европа и Россия различаются в культурно-ценностном аспекте. Авторы ставят под сомнение существование в XXI веке единой ЕАЦ и считают ее расколотой на «исходное ядро» (европейскую цивилизацию) и два постоянно конфликтующих «периферийных крыла» (американскую и русскую цивилизации).

Ключевые слова: концентрация имущества; «имущественный средний класс»; статистические децили; диахронный анализ; культурные измерения по Хофстеде; европейско-американская цивилизация (ЕАЦ)

Актуальность системного и диахронного изучения процессов концентрации имущества и формирования «имущественного среднего класса» определяется, по Т. Пикетти, необходимостью в исследованиях неравенства разграничивать два ее вида: неравенство по трудовым доходам (*income inequality*) и неравенство по доходам от капитала (*wealth inequality*). Во все времена и во всех обществах второй вид экономического неравенства — имущественный — был сильнее первого. Пикетти полагает, что концентрация имущества вновь стала возрастать (как было в XVIII–XIX веках) [34]: изучив изменения в соотношении имущества и доходов (*wealth-to-income ratio*) в долгосрочной перспективе (1700–2010) в восьми ведущих странах с развитой экономикой, Пикетти пришел к выводу, что «капитал возвращается» [35].

Цель нашего исследования — сравнительный анализ тенденций концентрации имущества и формирования «имущественного среднего класса» (*patrimonial middle class* [34]) в странах современной европейско-американской цивилизации (ЕАЦ) (или западной цивилизации [3; 5]). В качестве объекта выступили пять территорий ЕАЦ с запада на восток: США, Западная Европа, Латвия, Украина, Россия (причисляется к ЕАЦ лишь на макроцивилизационном уровне). Мы полагаем, что процессы концентрации имущества и формирования «имущественного среднего класса» не однородны и однонаправленны по всей ЕАЦ, и «капитал возвращается» далеко не во всех ее частях. Разнородность процессов концентрации имущества и формирования «имущественного среднего класса» скорее всего свидетельствует о существенных экономических различиях (помимо политических, культурных и др. [15; 19; 20; 36]) внутри современной ЕАЦ, делимой на Запад (США и большая часть Европейского Союза) и Восток (славянская/православная цивилизация [19; 20] или «восточный фланг Европы» [5]).

Инструментами измерения и сравнения имущественного неравенства стали статистические децили: верхние 10 % (включая верхний 1 %), средние 40 % и нижние 50 %; 1995 и 2021 годы были выбраны в качестве крайних временных точек для диахронного анализа; источником эмпирической информации послужила Всемирная база данных по неравенству (World Inequality Database — WID) [32]. Мы изучаем имущественное неравенство в динамике за последние 26 лет: под влиянием сил концентрации и рассеивания [13; 14; 25] в разных частях ЕАЦ происходит концентрация/деконцен-

трация имущества в зависимости от того, какие именно силы — концентрации или рассеивания — доминируют [37]. Согласно Пикетти, «концентрация собственности на капитал, судя по всему, вновь стала увеличиваться в начале XXI века» [34], но при этом появился «имущественный средний класс», формирование которого Пикетти считает «самым значительным структурным изменением в распределении богатства в долгосрочной перспективе» [34]. Эмпирическая проверка этих предположений на примере пяти частей ЕАЦ и составляет задачу нашего исследования.

В современном мире экономическое неравенство — как по доходам, так и имущественное — в различных его проявлениях (включая концентрацию имущества) является одной из ключевых исследовательских тем как в академическом [6; 12; 18; 25; 34; 35 и др.], так и в медиапространстве. В качестве примера можно привести реализуемый с 2011 года проект Института исследований политики (США) «Inequality», в рамках которого отслеживаются новости и мнения, связанные с экономическим неравенством. Проект направлен на предоставление информации и распространение идей среди широкой аудитории — от преподавателей и журналистов до общественных активистов и политиков [23].

В качестве основного источника эмпирической информации для глобальных и региональных исследований экономического неравенства используется Всемирная база данных по неравенству (WID) — открытого доступа, результат международного сотрудничества более ста исследователей с пяти континентов [32]. На основе этой базы, созданной Лабораторией всемирного неравенства Парижской школы экономики, публикуется ежегодный Доклад о всемирном неравенстве, в котором представлены оценки всемирного неравенства по доходам и имуществу [41]. В целом изучение экономического неравенства достаточно хорошо институционализировано: работают исследовательские организации, специализирующиеся на этой теме, проводятся международные конференции (первая была организована в 2017 году), публикуются базы данных по экономическому неравенству (существует узконаправленная Всемирная база данных неравенства по доходам — World Income Inequality Database, WIID) [40]), научные журналы и серии книг.

Экономическое неравенство — как по доходам, так и имущественное — увеличивалось во всем мире в течение нескольких последних десятилетий [12]. В ряде стран сократилось число людей, живущих в условиях крайней нищеты, но социально-экономический разрыв продолжает расти — самые обеспеченные жители планеты концентрируют в своих руках беспрецедентно высокую долю материального богатства [4, 41]. Несмотря на единое понимание общемировых тенденций роста экономического неравенства, в международном научном сообществе существуют и концептуальные разногласия, в частности, по поводу того, что в современной ЕАЦ более значимо

и перспективно: обладание наследственным капиталом или стремление к высоким трудовым доходам.

Пикетти полагает, что «у различных поколений XX века по-разному складывались отношения со сбережениями и капиталом. Представителям поколения бэби-бума пришлось всего достигать самим, равно как и тем, кто родился в начале века и в межвоенный период и пережил две войны; те, кто родился в последней трети XX века, сталкиваются с ростом значимости наследства и в этом отношении близки поколениям XIX и XXI веков» [34]. В противоположность этому утверждению, в научной литературе часто встречается тезис, что развитие новой информационно-креативной экономики стимулирует талантливых людей многократно повышать продуктивность своего труда [7; 27], тем самым обеспечивая свое социальное восхождение, независимо от того, являются ли их родители частью элиты и унаследовали ли они имущество и капитал родителей [24]. В начале XXI века креативность и талант, в отличие от материальных активов, рассматриваются как наиболее производительная форма капитала (*talent capital*) [38] и как возможность перехода от «старой» экономики к «новой» [9]. Несмотря на то, что критики «экономики таланта» (*talent economy*) утверждают, что за последние два десятилетия стало очевидно, что большинство талантливых людей занимается торговлей стоимостью, а не ее созданием [30], они признают, что самая быстрорастущая группа в списке Форбс — менеджеры хедж-фондов [30], а не их инвесторы. Пикетти считает, что идея таланта «часто используется для оправдания крайнего неравенства и для защиты тех, кто преуспел, но она не принимает во внимание проигравших и не пытается определить, действительно ли эта очень удобная идея объясняет наблюдаемое неравенство» [34].

Если посмотреть на изменения имущественного неравенства в рамках ЕАЦ в исторической перспективе, то, по мнению Пикетти, концентрация капитала во всех европейских странах в начале XX века была намного выше, чем сегодня [34]. На протяжении XX века ключевым феноменом экономического неравенства в ЕАЦ было сжатие неравенства (прежде всего «крах рантье» [34]) в результате двух мировых войн (1914–1945) и относительная стабильность после этого, приведшая к восстановлению позиций рантье в социальной стратификации и повышению значимости наследственного имущества: «капитал возвращается» [35].

Пикетти полагает, что сегодня существуют «два мира»: гиперимущественные общества («общества рантье») с выраженной концентрацией имущества и гипермеритократические («общества топ-менеджеров») с выраженной концентрацией доходов. В реальности оба процесса могут происходить параллельно в одном и том же обществе, определяя его «социальный пейзаж» [34], т.е. в XXI веке они могут дополнять, а не вытеснять друг друга, что может привести к формированию нового общества, в котором неравенство

окажется еще больше, чем в первых двух [34]. По Пикетти, «естественная» структура неравенства приводит к преобладанию рантье над менеджерами: «Когда темпы роста невелики и доходность капитала заметно их превышает, концентрация имущества — по крайней мере, в наиболее достоверных динамических моделях — практически неизбежно будет стремиться к такому уровню, при котором высокие доходы с наследственного капитала значительно преобладают над высокими трудовыми доходами» [34].

С 1970-х годов экономическое неравенство в богатых странах заметно выросло, особенно в США, где в 2000–2010-е годы концентрация доходов и имущества вернулась к рекордным показателям 1910–1920-х годов и даже немного превысила их [34]. Согласно отчету Института исследований политики трое самых богатых людей в США — Б. Гейтс, Д. Безос и У. Баффет владеют большим состоянием, чем все нижние 50 % американского населения вместе (160 млн человек или 63 млн домохозяйств) [22]. Интересно, что в России, которую вряд ли можно назвать богатой страной (по крайней мере, в 2021 году средний уровень национального имущества на взрослого был почти в 4 раза ниже, чем в США [32]), ситуация с концентрацией богатства описывается примерно так же, как в США [2; 29; 31]. «Россия является одним из мировых лидеров по показателям концентрации как текущих доходов, так и накопленного богатства в руках верхушки населения, особенно 1 % или даже меньших подгрупп в его составе» [28].

По мнению исследователей, рост «сильного неравенства в пользу верхушки» (*top-heavy inequality*) — концентрации имущества и доходов в руках немногочисленной прослойки элиты — ставит под сомнение наше понимание распределительных эффектов «либерального международного порядка». Гораздо больше людей теряют от глобализации и гораздо меньше выигрывают, чем предполагают традиционные экономические модели [12]. С 1980-х годов глобализация уменьшила экономическое неравенство между странами, но увеличила неравенство внутри них, что породило новые геополитические конфликты [18]. В значительной степени сокращение неравенства в течение минувшего столетия носило хаотический характер, будучи следствием войн и вызванных ими экономических и политических потрясений, а не постепенной, согласованной и плавной эволюции: «в XX столетии прошлое уничтожали войны, а не логика мирного демократического и экономического развития» [34]. Потрясения, пережитые капиталом, особенно частным, с 1914 по 1945 годы, привели к сокращению доли верхней децили (и центили) и сжатию экономического неравенства — «краху рантье в 1914–1945 годы» [34].

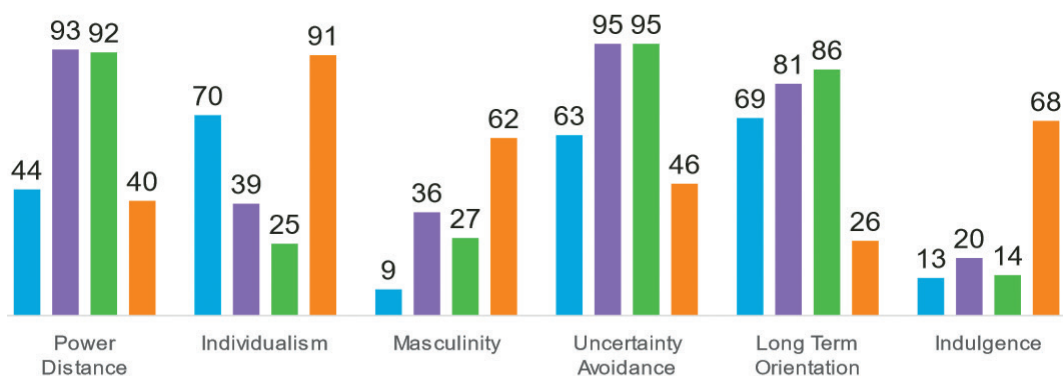
На основе проанализированных публикаций о крайне высокой концентрации имущества в США и России можно предположить, что эти два ядра ЕАЦ имеют экономическое и стратификационное сходство, но концептуально различаются в культурно-ценностном аспекте [36]: сейчас как ни-

когда очевидно, что в своих внутренних побуждениях и индивидуальных целях неэкономической природы люди гораздо более различны, нежели в тех экономических стимулах и стремлениях, которые объединяли их раньше [21]. Несмотря на общепринятое в научной литературе противопоставление России Западу (Европе) [8; 10; 36; 39], она все-таки принадлежит ЕАЦ хотя бы «от противного», т.е. ни к какой другой из современных цивилизаций (китайской, арабо-мусульманской, индийской [3]) Россию причислить нельзя. Если же не относить Россию к ЕАЦ, то остается только причислить ее к славянской/православной цивилизации [19; 20], составляющей «восточный фланг Европы» [5], или выделить в отдельную русскую цивилизацию [10; 19; 20; 36]. Эмпирический анализ тенденций концентрации имущества и формирования «имущественного среднего класса» на примере пяти территорий, представляющих ЕАЦ, уточнит понимание не только современных траекторий развития экономического неравенства, но и структуры самой ЕАЦ в начале XXI века.

Концептуально мы опираемся на парадигму «двух миров» — в экономике и в культуре [19; 20]: «мир рантье» и «мир топ-менеджеров» присутствуют в анализе экономического неравенства Пикетти [34], «два мира» (Запад и Восток) постоянно упоминаются в работах, касающихся цивилизационной проблематики [3; 19; 20; 21; 33]. В рамках парадигмы «двух миров» единственно приемлемой методологией представляется сравнительный анализ статистических или социологических данных. Инструментами измерения и сравнения имущественного неравенства стали статистические децили: верхние 10% (включая верхний 1%), срединные 40% и нижние 50% населения изучаемых территорий. Задача исследования — сравнить состояние и динамику концентрации имущества и «имущественного среднего класса» в обществах, далеко отстоящих друг от друга в географическом пространстве и различающихся культурными ценностями [1; 16; 17; 36], но принадлежащих к одной европейско-американской макро-цивилизации (Рис. 1).

Западная Европа целиком не входит в базу данных Хофстеде, только отдельные ее страны.

В каждом обществе, даже самом эгалитарном, верхняя дециль — это отдельный социальный мир [34]. Он состоит как из людей, чей доход в 2–3 раза выше среднего, так и из тех, чьи ресурсы превышают средний уровень в несколько десятков раз, «поэтому полезно разложить верхнюю дециль на две подгруппы: с одной стороны, верхнюю центиль («доминирующий класс»), а с другой — следующие девять центилей («состоятельный класс») [34]. Доля имущества (или доходов), которыми располагает верхняя дециль/центиль населения страны, является показателем, позволяющим адекватно оценить неравенство внутри страны и сравнить страны, поскольку он учитывает не только наличие очень большого имущества (или доходов), но и долю населения, ими обладающую.



Культурные измерения	Латвия (столбец 1)	Россия (столбец 2)	Украина (столбец 3)	США (столбец 4)
Дистанцированность от власти (Power Distance)	44	93	92	40
Индивидуализм (Individualism)	70	39	23	91
Маскулинность (Masculinity)	9	36	25	62
Избегание неопределенности (Uncertainty Avoidance)	63	95	95	46
Долговременная ориентированность (Long Term Orientation)	69	81	86	26
Потворство желаниям (Indulgence)	13	20	14	68

Рис. 1. Культурные измерения по Хофстеде в странах ЕАЦ (0–100 баллов) [17]

Методологическое разделение на статистические группы принято нами вслед за Пикетти потому, что «между миром народа и миром элиты никогда не бывает резкого разрыва» [34]. Тем не менее, это не означает, что, к примеру, нижние 50 % населения в США так же бедны, как и нижние 50 % населения в России, а верхние 10 % в США так же богаты, как и верхние 10 % в России. Ключевое слово здесь «самые» — 50 % самого бедного и 10 % самого богатого населения (в любой стране). Мы также учитывали средний уровень национального имущества на одного взрослого. Такое статистическое разделение населения на процентные группы самых богатых, средних и самых бедных — наиболее корректный способ сравнения концентрации имущества и «имущественного среднего класса» во времени и в пространстве. В качестве временного отрезка был выбран почти тридцатилетний период, т.е. «масштаб одного поколения, который мы воспринимаем как наиболее значимый временной интервал для оценки изменений, происходящих в том или ином обществе» [34]. Мы исхо-

дим из того, что в процессе имущественного расслоения под влиянием сил концентрации и рассеивания [13; 14; 25] в разных частях ЕАЦ происходит концентрация/деконцентрация имущества, в зависимости от того, какие силы — концентрации или рассеивания — доминируют [37].

Важным методологическим моментом в нашей схеме является концентрация/деконцентрация имущества — как этап процесса имущественного расслоения, в результате которого достигается определенный уровень имущественного неравенства в том или ином обществе (Рис. 2). Определение и сравнение уровня имущественного неравенства в определенные моменты времени позволяет наблюдать и изучать продвижение общества в процессе имущественного расслоения. Последний — методический — вопрос, который необходимо рассмотреть, — как измерять концентрацию/деконцентрацию имущества и уровень имущественного неравенства в стране. Следует отметить, что данный показатель имеет динамический характер, в то время как достигнутый в стране уровень имущественного неравенства — статический. Общая формула для определения, какой процесс — концентрация или децентрация имущества — и с какой степенью изменений происходит в той или иной части ЕАЦ, выглядит так:

$$CH_{Lwi} = \frac{\text{wealth of 10\%(1\%) in year 1}}{\text{wealth of 50\% in year 1}} - \frac{\text{wealth of 10\%(1\%) in year 0}}{\text{wealth of 50\% in year 0}},$$

где CH_{Lwi} — изменения в уровне имущественного неравенства между верхними 10 % (или 1 %) и нижними 50 % («+» — концентрация, «-» — децентрация);

$$\frac{\text{wealth of 10\%(1\%) in year } i}{\text{wealth of 50\% in year } i}$$

достигнутый в стране уровень имущественного неравенства между верхними 10 % (или 1 %) и нижними 50 % населения в i -том году.

Пикетти предлагает следующую шкалу уровня имущественного неравенства в стране (Табл. 1), отмечая, что слабое неравенство — характеристика идеального общества, никогда не встречавшегося в истории человечества, а сильное неравенство — предвестник социальной революции [34].

Пикетти полагает, что «концентрация собственности на капитал, судя по всему, вновь стала увеличиваться в начале XXI века», но при этом появился так называемый «имущественный средний класс» [34]. Чтобы эмпирически проверить эти предположения на примере пяти территорий ЕАЦ, мы проанализировали изменения с 1995 по 2021 год в следующих показателях: уровень имущественного неравенства между верхними 10 % (или 1 %) и нижними

50 % населения; доля «имущественного среднего класса» в общей структуре населения [32]. Начнем с визуального представления глобальной траектории имущественного расслоения между верхними 1 % и 9 % (верхняя дециль), срединными 40 % и нижними 50 % населения.

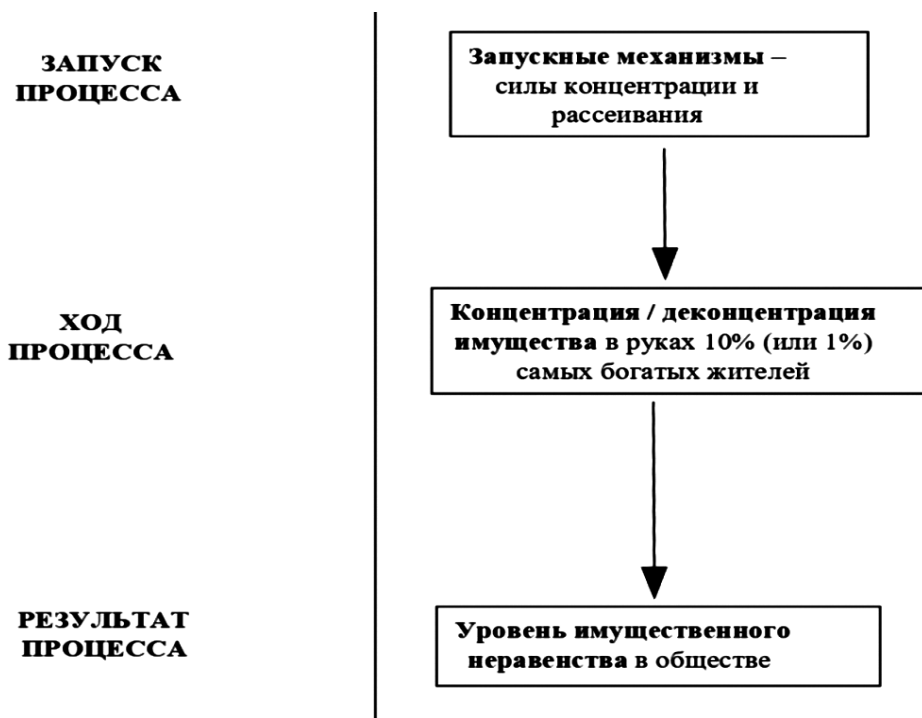


Рис. 2. Этапы развития процесса имущественного расслоения

Таблица 1

Эмпирическая интерпретация уровней имущественного неравенства

Доля групп в общем объеме имущества	Слабое неравенство	Умеренное	Умеренно-сильное	Сильное	Очень сильное
10 % самых богатых («высший класс»)	30 %	50 %	60 %	70 %	90 %
1 % самых богатых («доминирующий класс»)	10 %	20 %	25 %	35 %	50 %
следующие 9 % («состоятельный класс»)	20 %	30 %	35 %	35 %	40 %
промежуточные 40 % («средний класс»)	45 %	40 %	35 %	25 %	5 %
50 % самых бедных («низший класс»)	25 %	10 %	5 %	5 %	5 %

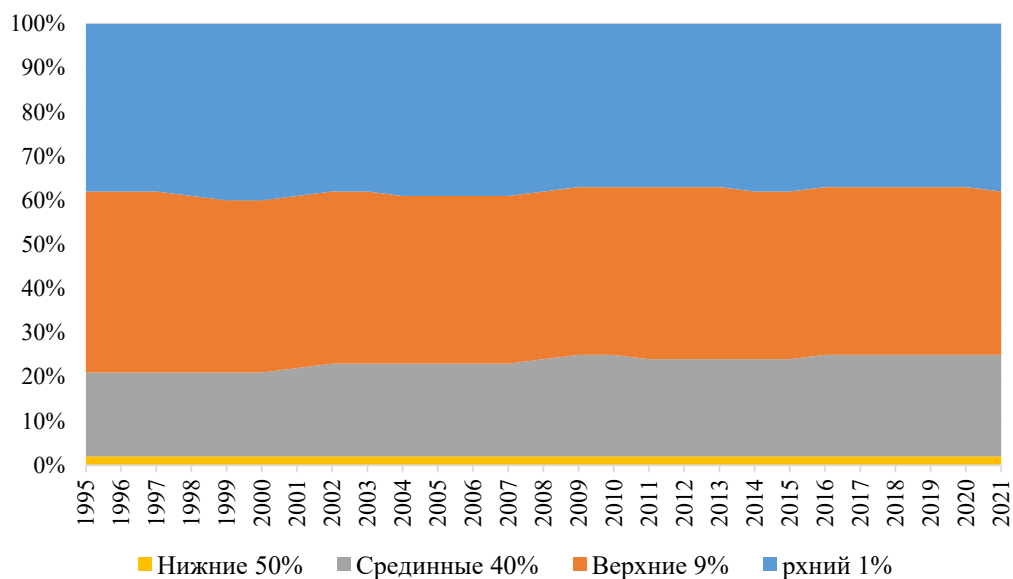


Рис. 3. Глобальный тренд имущественного расслоения, %-ая доля имущества взрослых

Согласно Рисунку 3, в течение последних 26 лет распределение имущества между группами населения было стабильным, что противоречит результатам ряда исследований о росте «неравенства в пользу верхушки» [12] в мире, но подтверждает то, что «верхний 1 % получил больше всех» [12]. 1 % самых обеспеченных жителей планеты стабильно владеет 38 % всего мирового имущества, а верхняя дециль — 75–79 % всего мирового имущества [34]. Половина наименее обеспеченного населения стабильно владеет 2 % мирового имущества [32]. Согласно Пикетти, такое имущественное неравенство эмпирически интерпретируется как сильное (Табл. 1), приближающееся к очень сильному.

В Таблице 2 мы обобщили показатели, по которым можно понять, как на этом фоне выглядят пять частей ЕАЦ, выбранные для анализа: процессы имущественного расслоения здесь не однородны и однонаправлены. Наиболее шокирующе на фоне остальных частей ЕАЦ и мира в целом выглядит Россия, в которой за последних 26 лет доля национального имущества, находящегося в руках 1 % самого богатого населения страны, увеличилась более чем вдвое — с 21 % до 48 % [32]. В целом концентрация имущества в России в руках как верхней децили, так и верхней центили самого обеспеченного капиталом населения страны возросла на 18,2 % и 13,4 % соответственно, что беспрецедентно на фоне общемировых показателей и остальных анализируемых частей ЕАЦ.

Таблица 2

**Тренды имущественного расслоения
между процентными группами населения**

Территория	Год	Верхние 10 %	Верхний 1 %	Срединные 40 %	Нижние 50 %
Мир в целом	1995	79 %	38 %	19 %	2 %
	2021	75 %	38 %	23 %	2 %
	Изменения за 2021/1995 годы:				
		10 % / 50 %	1 % / 50 %	10 % / 50 %	1 % / 50 %
Уровень неравенства	1995	79/2=39,5	38/2=19,0	-2,0	0
	2021	75/2=37,5	38/2=19,0	деконцентрация	стагнация
	Изменения за 2021/1995 годы:				
США	1995	66 %	28 %	32 %	2 %
	2021	71 %	35 %	27 %	2 %
	Изменения за 2021/1995 годы:				
		10 % / 50 %	1 % / 50 %	10 % / 50 %	1 % / 50 %
Уровень неравенства	1995	66/2=33,0	28/2=14,0	+2,5	+3,5
	2021	71/2=35,5	35/2=17,5	концентрация	концентрация
	Изменения за 2021/1995 годы:				
Западная Европа	1995	51 %	20 %	42 %	7 %
	2021	56 %	24 %	38 %	6 %
	Изменения за 2021/1995 годы:				
		10 % / 50 %	1 % / 50 %	10 % / 50 %	1 % / 50 %
Уровень неравенства	1995	51/7=7,3	20/7=2,9	+2,0	+1,1
	2021	56/6=9,3	24/6=4,0	концентрация	концентрация
	Изменения за 2021/1995 годы:				
Латвия	1995	65 %	26 %	32 %	3 %
	2021	60 %	29 %	34 %	6 %
	Изменения за 2021/1995 годы:				
		10 % / 50 %	1 % / 50 %	10 % / 50 %	1 % / 50 %
Уровень неравенства	1995	65/3=21,7	26/3=8,7	-11,7	-3,9
	2021	60/6=10,0	29/6=4,8	деконцентрация	деконцентрация
	Изменения за 2021/1995 годы:				
Украина	1995	55 %	22 %	39 %	6 %
	2021	59 %	28 %	35 %	6 %
	Изменения за 2021/1995 годы:				
		10 % / 50 %	1 % / 50 %	10 % / 50 %	1 % / 50 %
Уровень неравенства	1995	55/6=9,2	22/6=3,7	+0,6	+1,0
	2021	59/6=9,8	28/6=4,7	концентрация	концентрация
	Изменения за 2021/1995 годы:				
Россия	1995	52 %	21 %	40 %	8 %
	2021	74 %	48 %	23 %	3 %
	Изменения за 2021/1995 годы:				
		10 % / 50 %	1 % / 50 %	10 % / 50 %	1 % / 50 %
Уровень неравенства	1995	52/8=6,5	21/8=2,6	+18,2	+13,4
	2021	74/3=24,7	48/3=16,0	концентрация	концентрация
	Изменения за 2021/1995 годы:				

Согласно результатам сравнения имущественного неравенства (Рис. 4), США и Россия схожи в степени концентрации имущества, а Западная Европа отличается его наименьшей концентрацией в ЕАЦ. Латвия и Украина представляют некий промежуточный вариант между США/Россией, с одной стороны, и Западной Европой, с другой. В Западной Европе, Латвии и Украине процесс концентрации имущества был слабым или даже наблюдалась деконцентрация, как в мире в целом (Табл. 2).

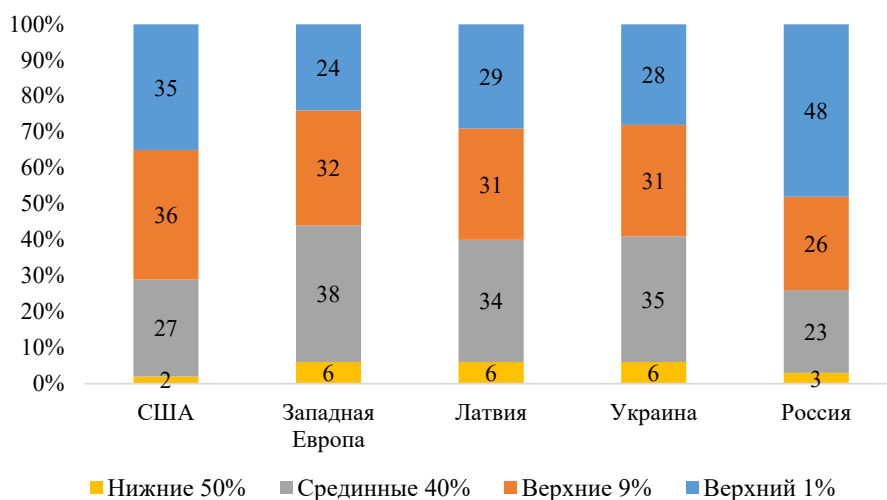


Рис. 4. Имущественное расслоение в ЕАЦ, доля имущества взрослых, %, 2021 год

На Рисунке 5 представлена динамика доли национального имущества в руках 1% самых обеспеченных жителей в пяти частях ЕАЦ на фоне мира в целом.

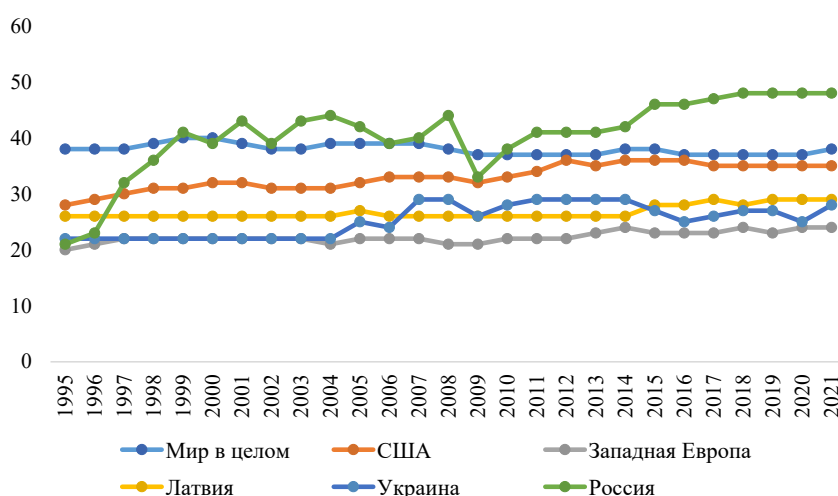


Рис. 5. Динамика доли имущества в руках 1% самых обеспеченных жителей

«Верхушка» (с точки зрения имущественного неравенства) в России сконцентрировала в своих руках практически половину национального имущества, что, по Пикетти, является предвестником социальной революции [34]. Причем удвоение (и даже больше, чем удвоение) доли имущества в руках 1 % самых богатых россиян произошло в течение последних 26 лет. Тем не менее, этот факт гораздо менее отражен в международном научном дискурсе, чем сильное имущественное неравенство в США. За последние 26 лет в руках 1 % самых богатых жителей планеты оказалось сконцентрировано чуть более трети (38 %) всего ее имущества. В России этот показатель поднялся с 21 % в 1995 году до 48 % в 2021 году, превысив среднемировой показатель на 10 %. В остальных анализируемых частях ЕАЦ наблюдается меньшая и достаточно стабильная концентрация имущества в руках 1 % самого богатого населения: от 20–24 % в Западной Европе до 28–29 % в Латвии и Украине (Рис. 4). США не превышает среднемировой уровень концентрации имущества в руках 1 % «верхушки», но показывает тенденцию приближения к нему. Таким образом, по концентрации имущества и «имущественному среднему классу» США более близки к России, чем к странам Западной Европы (Табл. 2 и Рис. 4–5).

За последние десятилетия США и Россия с точки зрения концентрации имущества стали очень похожи и вместе отличаются от Западной Европы, и если «Пикетти говорит, что США подают плохой пример для всего мира в отношении неравенства» [11], то на основании приведенных данных можно утверждать, что Россия подает еще худший пример.

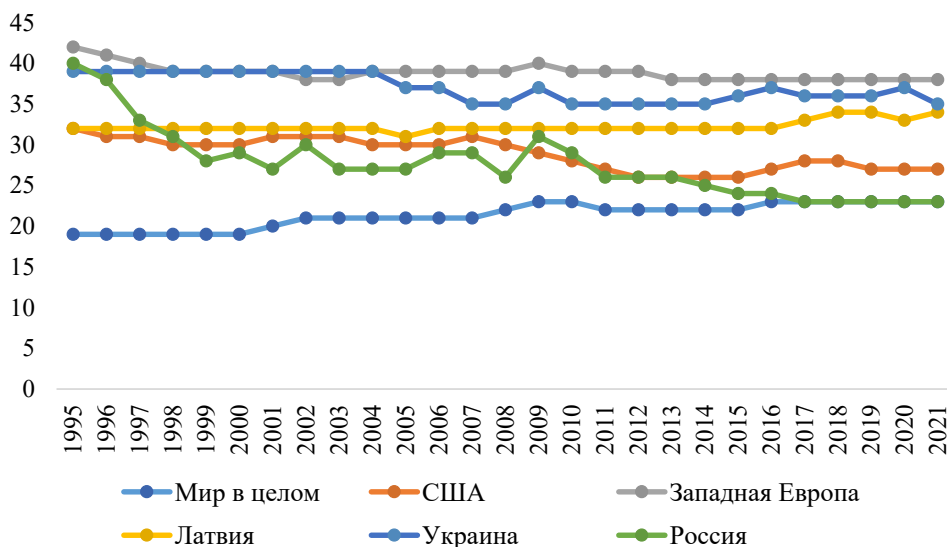


Рис. 6. Динамика «имущественного среднего класса», доля имущества срединных 40 %

Как показывают данные на Рисунке 6, в мире в целом вряд ли можно говорить о существовании «имущественного среднего класса», поскольку в течение последних 26 лет 40 % среднеобеспеченных жителей планеты стабильно владеют лишь пятой частью (от 19 % в 1995 году до 23 % в 2021 году) имущества. В ЕАЦ наиболее устойчивый «имущественный средний класс» сформировался в Западной Европе, где 40 % среднеобеспеченных жителей стабильно владеют 38–42 % национального имущества. Из четырех остальных стран ЕАЦ ближе всего к Западной Европе по «имущественному среднему классу» находились в 1995 году не США, а Украина и Россия, но к 2021 году доля национального имущества в руках 40 % среднеобеспеченных украинцев снизилась до 35 %, а россиян — до 23 %. Таким образом, на данный момент «имущественный средний класс» в России владеет такой же долей национального имущества, как и в среднем в мире. Но главное — не в статическом показателе 2021 года, а в резком падении доли национального имущества в руках российского «имущественного среднего класса»: с 40 % в 1995 году (почти как в Западной Европе) до 23 % в 2021 году (как в мире в целом) [32].

Эти цифры объясняют положение среднего класса в России, фиксируемое социологическими исследованиями: «Хотя средний класс отличается особенностями слоевой идентичности и самооценками своего положения в обществе, его представители оценивают себя как представителей “середины”, а отнюдь не благополучных слоев общества. Это объясняет и консенсусное с другими россиянами мнение среднего класса о том, что неравенства в обществе слишком высоки. Говоря о них, подразумевают не разрыв между своим положением и положением низшего класса, а отрыв немногочисленной верхушки от всех остальных слоев населения, к которым относятся и они сами. Это отражается и в специфике восприятия социальных конфликтов: ключевым россияне считают конфликт бедных и богатых» [28]. Объективная основа для таких представлений и самооценок из пяти частей ЕАЦ имеется только в России — в остальных регионах (особенно в Западной Европе) позиция «имущественного среднего класса» гораздо прочнее, чем в мире в целом.

В Латвии, несмотря на достаточно стабильный «имущественный средний класс», владеющий третью национального имущества (Рис. 6), результаты социологического исследования социальных классов «свидетельствуют о крайней размытости социальной структуры общества, в котором можно встретить огромное разнообразие социальных типов — от малообеспеченных, но при этом высокообразованных групп до относительно обеспеченных, но малограмотных групп, со всем возможным спектром самоидентификации» [26]. В такой ситуации экономическая концепция «имущественного среднего класса» могла бы помочь социологам в стратификационных исследованиях, поскольку имущественный капитал является отдельным и достаточно информативным показателем, характеризующим положение среднего класса.

Главное, что мы увидели по результатам анализа тенденций концентрации имущества и формирования «имущественного среднего класса» в различных частях ЕАЦ, — США и Россия схожи элитами, сконцентрировавшими в своих руках огромную долю национального имущества (Рис. 5) и сравнительно слабой позицией «имущественного среднего класса» (Рис. 6) (в России и то, и другое выражено сильнее). Более высокий уровень концентрации имущества в России вполне компенсирует ее почти четырехразовое отставание от США по среднему уровню национального имущества на взрослого [32], т.е. имущественная элита в России скорее всего так же богата, как и имущественная элита в США, но беднейшие россияне в разы беднее беднейших американцев. США и Западная Европа близки лишь по среднему уровню национального имущества на одного взрослого [34], но различаются и по концентрации имущества, и по доле «имущественного среднего класса» (Табл. 2 и Рис. 4–6). В Западной Европе, в отличие от остальных частей ЕАЦ, наиболее силен и устойчив «имущественный средний класс». Вероятно, Пикетти, говоря о нем как самом значительном структурном изменении в распределении богатства в долгосрочной перспективе [36], имел в виду прежде всего Западную Европу.

В целом можно согласиться с Пикетти в том, что «в XXI веке США превращается в “общество рантье” в том смысле, что высокие трудовые доходы могут позволить их обладателям попасть в топ 10 % самого обеспеченного населения страны, но для того, чтобы попасть в верхнюю центиль, мало быть талантливым и успешным в работе, необходимо быть еще и обладателем капитала» [34]. Мы бы добавили сюда Россию, где тенденция превращения в «общество рантье» выражена еще сильнее — тем самым она похожа на США в смысле концентрации значительной доли национального имущества (48 % в России и 35 % в США в 2021 году) в руках 1 % самых богатых жителей страны, а также в руках 10 % самых богатых жителей (74 % в России и 71 % в США). Принимая во внимание разнородность процессов концентрации имущества и формирования «имущественного среднего класса» в анализируемых частях ЕАЦ, а также их культурно-ценностные различия, мы ставим под сомнение существование в XXI веке единой ЕАЦ и видим в ней «исходное ядро» (европейскую цивилизацию) и два «периферийных крыла» (американскую и русскую цивилизации), схожих с точки зрения экономической стратификации, но различных в культурно-ценностном аспекте.

Библиографический список/References

1. Akaliyski P. United in diversity? The convergence of cultural values among EU member states and candidates. *European Journal of Political Research*. 2018; 2.
2. Alvaredo F., Chancel L., Piketty T., Sae E., Zucman G. World Inequality Report 2018. URL: <https://wir2018.wid.world/executive-summary.html>
3. Ankerl G. *Global Communication without Universal Civilization. INU Societal Research*. Vol. 1: Coexisting contemporary civilizations: Arabo-Muslim, Bharati, Chinese, and Western. Geneva; 2000.

4. Bakvis P. The World Bank's fuzzy math on inequality and the future of work. 2018. URL: <https://inequality.org/research/world-banks-fuzzy-math-on-inequality-and-future-of-work>
5. Bova R. *Russia and Western Civilization*. Cultural and Historical Encounters. Routledge; 2003.
6. Bourguignon F. *The Globalization of Inequality*. Princeton University Press; 2015.
7. Business School for the World: *The Global Talent Competitiveness Index 2019: Entrepreneurial Talent and Global Competitiveness*. Lanvin B., Monteiro F. (Eds.). Paris; 2019.
8. Danilevsky N.Y. *Rossiia i Evropa* [Russia and Europe]. 1869/2004. URL: <http://vehi.net/danilevsky/rossiya/index.html>. (In Russ.).
9. Dubina I.N., Carayannis E.G., Campbell D.F.J. The coevolution of labor and creativity: A way from the “old” to the “new” economy. Bast G., Carayannis E., Campbell D. (Eds.) *The Future of Education and Labor. Arts, Research, Innovation and Society*. Cham; 2019.
10. Dugin A. *Osnovy geopolitiki. Geopoliticheskoe budushchee Rossii* [Foundations of Geopolitics. Geopolitical Future of Russia]. Moscow; 1997. (In Russ.).
11. Eshe N. Thomas Piketty says the US is setting a bad example on inequality for the world. 2017. URL: <https://qz.com/1155448/thomas-piketty-says-the-us-is-setting-a-bad-example-on-inequality-for-the-world>.
12. Flaherty T.M., Rogowski R. Rising inequality as a threat to the liberal international order. *International Organization*, 2021; 2.
13. Fujita M., Thisse J. *The Economics of Agglomeration*. Cambridge University Press; 2002.
14. Galle S., Rodriguez-Clare A., Yi M. Slicing the pie: Quantifying the aggregate and distributional effects of trade. 2017. URL: <https://www.nber.org/papers/w23737.pdf>.
15. Haynes J. *A Quarter Century of the “Clash of Civilizations”*. Routledge; 2021.
16. Hofstede G. *Culture's Consequences: Comparing Values, Behaviors, Institutions and Organizations across Countries*. Thousand Oaks; 2001.
17. Hofstede G. *Country comparison*. 2022. URL: <https://www.hofstede-insights.com/country-comparison/latvia,russia,the-usa>.
18. Hung H.-F. Recent trends in global economic inequality. *Annual Review of Sociology*. 2021; 1.
19. Huntington S.P. The clash of civilizations? *Foreign Affairs*, 1993; 3.
20. Huntington S.P. *The Clash of Civilizations and the Remaking of World*. New York; 1996.
21. Inozemtsev V.L. *One World Divided. Existing Causes and Possible Results of the Coming Post-Economic Revolution*. London; 2001.
22. Institute for Policy Studies. Billionaire Bonanza: The Forbes 400 and the Rest of Us. 2017. URL: <https://ips-dc.org/wp-content/uploads/2017/11/BILLIONAIRE-BONANZA-2017-FinalV.pdf>.
23. Institute for Policy Studies. Inequality. 2022. URL: <https://inequality.org/about>.
24. Kerimoglu E., Karahasan B. Geography of talent for understanding regional disparities in Spain. *Journal of Urban and Regional Analysis*. 2012; 2.
25. Kim S. Spatial inequality and economic development: Theories, facts and policies. Working Paper No. 16. Washington; 2008.
26. Komarova V., Mietule I., Arbidane I., Tumalavičius V., Kokarevica A. Resources and capital of different social classes in modern Latvia. *Journal of Eastern European and Central Asian Research*. 2022; 3.
27. Leikuma-Rimicane L., Komarova V., Lonska J., Selivanova-Fyodorova N., Ostrovska I. The role of talent in the economic development of countries in the modern world. *Entrepreneurship and Sustainability Issues*. 2021; 2.
28. Mareeva S.V. Predstavleniya srednego klassa o neravenstvah na fone drugik rossiyan: consensus ili raskol? [Middle-class perceptions of inequality compared to other Russians: Consensus or disagreement?] *Sotsiologicheskie Issledovaniia*. 2021; 1. (In Russ.).
29. Mareeva S.V., Slobodenyuk E.D. Neravenstvo v Rossii v mezhdunarodnom kontekste: dokhody, bogatstvo, vozmozhnosti [Inequality in Russia in the international context: Income, wealth, opportunities]. *Vestnik Obshchestvennogo Mneniia. Dannie, Analiz, Diskussii*. 2018; 1–2. (In Russ.).

30. Martin R. The rise (and likely fall) of the talent economy. 2014. URL: <https://hbr.org/2014/10/the-rise-and-likely-fall-of-the-talent-economy>.
31. Novokmet F., Piketty T., Zucman G. *From Soviets to Oligarchs: Inequality and Property in Russia, 1905–2016*. Cambridge; 2017.
32. Paris School of Economics: World Inequality Database. 2022. URL: <https://wid.world>.
33. Pew Research Center: Eastern and Western Europeans Differ on Importance of Religion, Views of Minorities, and Key Social Issues. 2018. URL: <https://www.pewresearch.org/religion/2018/10/29/eastern-and-western-europeans-differ-on-importance-of-religion-views-of-minorities-and-key-social-issues>.
34. Piketty T. *Capital in the Twenty-First Century*. Harvard University Press; 2014.
35. Piketty T., Zucman G. Capital is back: Wealth-income ratios in rich countries 1700–2010. *Quarterly Journal of Economics*. 2014; 3.
36. Reeskens T. Are Ukrainian values closer to Russia or to Europe? 2022. URL: <https://blogs.lse.ac.uk/europpblog/2022/03/04/are-ukrainian-values-closer-to-russia-or-to-europe>.
37. Selivanova-Fjodorova N. *Latvijas reģionu ekonomiska diferentsiācija 21* [Economic Differentiation of Latvia's Regions at the Beginning of the 21st Century]. Doctoral Thesis. Daugavpils University; 2020. (In Latv.).
38. Tao Zh., Zhang X., Malone K. Talent capital on economic growth: A tale of a Chinese megalopolis. *International Journal of Applied Economics*. 2017; 2.
39. Tsygankov A.P. *Russia's Foreign Policy. Change and Continuity in National Identity*. Lanham; 2006.
40. World Income Inequality Database. 2022. URL: <https://www.wider.unu.edu/project/world-income-inequality-database-wiid>.
41. World Inequality Report 2022. URL: https://wir2022.wid.world/www-site/uploads/2022/03/0098-21_WIL_RIM_RAPPORT_A4.pdf.

DOI: 10.22363/2313-2272-2022-22-4-919-936

Wealth concentration and the 'patrimonial middle class' in the contemporary European-American civilization *

E. Čižo¹, V. Menshikov¹, A. Kokarevica², N. Selivanova-Fyodorova³

¹Daugavpils University,
Vienības St., 13, Daugavpils, LV-5401, Latvia

²Rīga Stradiņš University,
Dzirčiema St., 16, Rīga, LV-1007, Latvia

³RISEBA University of Applied Sciences,
Meža St., 3, Rīga, LV-1048, Latvia

(e-mail: edmunds@chemi-pharm.com; vladimirs.mensikovs@du.lv;
anita.kokarevica@rsu.lv; nse115@inbox.lv)

Abstract. The study aims at the comparative analysis of the trends in wealth concentration and formation of the 'patrimonial middle class' (the term by Piketty) in the countries of the contemporary European-American civilization (EAC). T. Piketty suggests that wealth concentration is increasing

* © E. Čižo, V. Menshikov, A. Kokarevica, N. Selivanova-Fyodorova, 2022

The article was submitted on 04.05.2022. The article was accepted on 03.10.2022.

again (as in the 18th — 19th centuries), and the formation of the ‘patrimonial middle class’ is the most significant structural change in the long-term wealth distribution. The authors chose five parts of the EAC from West to East: USA, Western Europe, Latvia, Ukraine, and Russia. To measure and compare wealth inequality, the authors used statistical deciles: the top 10 % (including the top 1 %), the middle 40 % and the bottom 50 % of the population. 1995 and 2021 were chosen as time points for the diachronic analysis of the data from the World Inequality Database. The study results show that in different parts of the contemporary EAC, wealth concentration and the formation of the ‘patrimonial middle class’ differ in pace and sometimes in direction: from rapid concentration to deconcentration. Wealth concentration in the hands of the top 1 % of Americans has increased over the past 26 years from 28 % to 35 %, of Russians — from 21 % to 48 %. According to Piketty, such a situation (especially as in Russia) is a harbinger of social revolution. In terms of the wealth concentration level, Latvia and Ukraine represent an intermediate case between Western Europe and the USA/Russia. At the same time, the USA, Western Europe and Russia differ greatly in the cultural-value perspective. The authors question the united EAC in the 21st century and define it as split into an ‘initial core’ (European civilization) and two constantly conflicting ‘peripheries’ (American and Russian civilizations).

Keywords: wealth concentration; ‘patrimonial middle class’; statistical deciles; diachronic analysis; cultural dimensions by Hofstede; European-American civilization (EAC)