

DOI: 10.22363/2313-2272-2020-20-3-509-526

Дифференциация качества жизни населения в региональном пространстве*

Н.В. Проказина^{1,2}, А.А. Алексеенок², Ю.В. Каира²

¹Алтайский филиал Российской академии народного хозяйства и государственной службы
при Президенте Российской Федерации
ул. Партизанская, 187, Барнаул, 656008, Россия

²Среднерусский институт управления — филиал РАНХиГС
б-р Победы, 5а, Орел, 302028, Россия
(e-mail: nvprokazina@mail.ru; alexaconst@rambler.ru; kaira@orel.ranepa.ru)

Качество жизни напрямую связано с местом в социальной структуре. Социальные группы имеют разные возможности и условия для удовлетворения потребностей и реализации целей. Положение разных социальных групп в субъектах Российской Федерации различается, что может оказывать значительное влияние на социальное самочувствие и протестные настроения, поэтому исследование качества жизни в региональном пространстве представляет интерес как в теоретическом, так и в практическом отношении. Цель статьи — проанализировать дифференциацию качества жизни в региональном пространстве и выявить наиболее уязвимые социальные группы. В статье представлена методика исследования качества жизни с помощью многомерного иерархического подхода, в основе которого лежит комплекс взаимосвязанных объективных и субъективных критериев. Данная методика была апробирована в ходе эмпирического исследования качества жизни населения Орловской области. Исследование учитывало следующий комплекс индикаторов качества жизни: субъективные оценки наиболее значимых форм депривации; наличие движимого и недвижимого имущества; наличие жилья в собственности и качество условий проживания; наличие сбережений; пользование платными социальными услугами; профессиональное положение, возможность реализации себя в профессии; политическая активность и политическая культура; досуговые предпочтения и возможности, влекущие дополнительные расходы; самоидентификация в разных сферах общественной жизни. Этот комплекс позволил охарактеризовать положение социальных групп и специфику их региональной дифференциации: были выделены социальные группы, составляющие структуру населения региона, определено их положение в стратификационном пространстве, их количественные и качественные характеристики. Также были выявлены наиболее уязвимые социальные группы с точками роста социальной напряженности и показано, что рост социального неравенства в регионе может привести к росту протестного и деструктивного поведения.

Ключевые слова: многомерный иерархический подход; качество жизни; социальная структура; социальная страта; критерии стратификации; социальная дифференциация; социальное неравенство; социальное напряжение

Трансформационные процессы радикально изменили социальную структуру постсоветского общества, но по прошествии нескольких десятилетий она не стала устойчивой. Социальная структура российского общества является крайне несбалансированной — с незначительным средним слоем и ярко

* © Проказина Н.В., Алексеенок А.А., Каира Ю.В., 2020.

Статья поступила 26.04.2020 г. Статья принята к публикации 10.06.2020 г.

выраженными полюсами благосостояния (богатые и бедные). Колоссальный разрыв в уровне жизни малочисленного верхнего слоя и остального населения — ключевой фактор, препятствующий поступательному развитию российской государственности. Рост социального неравенства (поляризация общества усиливается), ухудшение качества жизни населения всех сферах деятельности (социальной, экономической, информационной, духовной, культурной, досугово-рекреационной) представляют реальную угрозу стабильности общества, что, в свою очередь, может породить социальную напряженность и деструктивные последствия.

Особую актуальность исследованию дифференциации качества жизни различных слоев населения определяют следующие обстоятельства: крайняя неустойчивость социальной структуры российского общества и нестабильное положение в ней разных слоев; многофакторность категории «качество жизни»; противоречие между социально-структурными трансформациями качества жизни населения и недостаточным их научно-практическим осмыслением; необходимость понимания реальных масштабов социального расслоения и дифференциации качества жизни разных социальных слоев.

Теоретическими основаниями исследования социальной дифференциации могут выступать функционалистский, структурно-функционалистский, структурный, интеракционистский и другие подходы [17. С. 46]. Так, например, разработана модель социальной стратификации на основе индекса уровня жизни [16], модель стратификации по жизненным шансам и рискам [1; 15]. Анализ стратификационных концепций показал, что наиболее полно оценить состояние и масштабы дифференциации качества жизни позволит применение интегративного многомерного иерархического подхода, основанного на комплексной оценке объективных и субъективных критериев: материально-имущественного (текущий денежный доход, накопления и сбережения, наличие жилья и автомобиля), социально-профессионального (образование, престиж профессии, наличие властных полномочий и характер труда) и самооценки.

Региональные особенности стратификации изучались в исследованиях, проводимых на базе кафедры социологии и информационных технологий в форме массовых опросов населения Орла и Орловской области (2011, 2013, 2014, 2017 годы). Выборочная совокупность — 1194 человека. Репрезентативность выборки контролировалась по параметрам возраста, пола, сфер занятости и типов населенных пунктов. В основе методологии лежит индекс уровня жизни (ИУЖ), который рассчитывается по оценкам следующих критериев: субъективные оценки наиболее значимых форм депривации; наличие движимого и недвижимого имущества; наличие жилья в собственности и качество условий проживания; наличие сбережений; пользование платными социальными услугами; профессиональное положение, возможность реализации себя в профессии; политическая активность и политическая культура;

досуговые предпочтения и возможности, влекущие дополнительные расходы; самоидентификация в разных сферах.

Выводы и положения статьи основаны на результатах социологического исследования «Качество жизни населения региона», в инструментарий которого заложены вышеперечисленные критерии. Исследование проводилось в мае 2018 года на выборке в 1304 человека (жители Орловской области). Метод исследования — опрос по месту жительства. Выборка — квотно-гнездовая, репрезентативная по полу, возрасту, структуре занятости, типу поселений (областные центры, малые города, сельские поселения) (ошибка выборки — 2,1%).

На основе интегрированного набора материально-имущественных, социально-профессиональных и самоидентификационных критериев были выделены четыре слоя в региональном социальном пространстве: «верхний слой» — определяет свое материальное положение как «можем позволить себе дорогие покупки — машину, квартиру, дачу и многое другое», имеет высшее образование, определяет свое положение в социальной структуре как «самое высшее» или «значительно выше среднего» — 4%; «средний слой» — определяет свое материальное положение как «можем без труда приобретать вещи длительного пользования, но затруднительно приобретать действительно дорогие вещи», имеет высшее образование, определяет себя как слой «несколько выше среднего» или «средний» — 28,3%; «массовый слой» — определяет свое материальное положение как «денег хватает на продукты и одежду, но покупка товаров длительного пользования является для нас проблемой», имеет среднее профессиональное образование, определяет свое положение как «несколько ниже среднего» — 55,9%; «нижний слой» — определяет свое материальное положение как «на продукты хватает, но покупка одежды вызывает серьезные затруднения» или «едва сводим концы с концами, денег не хватает даже на продукты», имеет низкий социально-профессиональный уровень, определяет себя как слой «значительно ниже среднего» или «самый низший» — 11,8%.

Начать анализ дифференциации качества жизни в регионе целесообразно с материально-имущественных характеристик. Методика оценки качества жизни на основе материально-имущественных критериев предполагает, что не существует универсального материального критерия, позволяющего в полной мере оценить социально-экономическое положение индивида и отнести его к определенному социальному слою — необходим комплекс материально-имущественных критериев: субъективные оценки социально-экономического положения; уровень дохода и статьи расхода; наличие движимого и недвижимого имущества; наличие жилья в собственности и качество условий проживания; наличие накоплений; пользование платными социальными услугами. Так, подкритерий величины суммарного дохода, которые многие исследователи считают определяющим, не является таковым: он оценивается со слов респондентов, а большинство обеспеченных россиян склонны занижать свои реальные

доходы. Использование комплекса материально-имущественных подкритериев снижает ошибку намеренного занижения величины доходов.

Таким образом, все приведенные выше материально-имущественные подкритерии будут использованы как равнозначные, чему можно привести следующие практические обоснования. К самому нижнему слою по материально-имущественному критерию принято относить население, проживающее в сельской местности, поскольку у данной категории населения практически отсутствуют свободные денежные средства, а значит, и накопления. Если изучать положение данной категории населения в социальной структуре по материально-имущественному критерию, используя только подкритерий «доход», то практически все сельчане будут отнесены к нижнему слою. Однако применение других подкритериев, таких как, например, наличие движимого и недвижимого имущества, жилья в собственности и качество условий проживания, позволит выявить довольно обеспеченный слой населения, имеющий собственный дом с большим числом комнат, часто превышающим число проживающих, большой земельный участок, сельскохозяйственную технику, большое поголовье скота и т.п., т.е. по этим основаниям сельчан можно отнести к массовому, а некоторых даже к среднему слою, поскольку материальные активы сельского населения отличаются от городского.

Соответственно, на этапе разработки инструментария исследователь должен ответить на следующие вопросы: какие именно подкритерии должны быть заложены в инструментарий для выявления материально-имущественного положения различных слоев населения; достаточно ли подкритериев, чтобы наиболее полно охарактеризовать материально-имущественное положение каждого социального слоя; позволяют ли выделенные подкритерии провести четкое разграничение между социальными слоями и отнести каждого индивида к конкретному слою.

Анализируя дифференциацию качества жизни на основе социально-профессионального критерия, целесообразно начинать с такого подкритерия, как наличие высшего образования — диплом о высшем профессиональном образовании является необходимым условием трудоустройства на многие профессиональные позиции, повышает шансы карьерного роста, способствует получению престижной высокооплачиваемой работы, т.е. «социальным лифтом» в вертикальной профессиональной мобильности. Что касается подкритерия «наличие постоянного места работы», то необходимо отметить ряд противоречий: относится ли к занятому населению тот, кто не имеет постоянной работы, но регулярно подрабатывает, как, например, программист «на удаленке»; являются ли занятыми такие социальные слои, как фрилансеры и прекариат, которые в настоящее время составляют определенную часть населения.

Рассматривая подкритерий «работа по специальности, самореализация в профессии», необходимо отметить, что для значительной части населения работа — место самореализации, проявления творческих способностей. Не

всегда работа по призванию и возможность реализовать себя в профессии связаны с уровнем заработной платы: так, врачи, учителя, работники культуры и науки в настоящее время хотя и получают низкие зарплаты, но занимаются любимым делом, получая удовлетворение от работы по призванию. Многие получают удовлетворение от работы в ходе карьерного роста, а он часто связан с появлением властных полномочий. Их наличие зависит от личностных качеств индивида и часто свидетельствует о высокой должности, уважении, престиже, высоком социальном статусе.

Все вышеперечисленное имеет непосредственное отношение к качеству жизни и выступает дифференцирующим фактором для положения в социальной структуре.

Анализируя дифференциацию качества жизни на основе таких критериев, как политическая активность и политическая культура, следует в первую очередь определить гражданскую позицию населения, отношение к политической элите, поддержку, одобрение или, напротив, неодобрение политического курса и принимаемых государственных решений. Элементы политической культуры — политическая грамотность, частота участия в выборах различного уровня, членство в политических партиях и объединениях, гражданское сознание и поведение. Соответственно, необходимо провести сравнительный анализ взглядов представителей разных слоев на существующую политическую систему, на окружающую политическую действительность, выявить политические убеждения и идеалы людей, исследовать поведенческие аспекты политической культуры — конкретные проявления политической активности (членство в партиях, участие в политических движениях, органах местного самоуправления, выборах разного уровня, массовых акциях протеста, митингах и т.п.).

В рамках анализа дифференциации качества жизни на основе досугово-рекреационного критерия необходимо определить различия досуговых практик по таким подкритериям, как частота посещения кафе, ресторанов, театров, кинотеатров, музеев и выставок, занятия самообразованием. Наличие хобби — также элемент досуговых практик наряду с общением с близкими, друзьями и родственниками (от редких телефонных звонков и поздравлений с праздниками до регулярных встреч).

Самоидентификация — общепризнанный критерий дифференциации качества жизни, но необходимо отметить особенности российских условий, влияющие на самоидентификацию разных слоев. К сожалению, трансформационные процессы, которые начались после распада СССР, далеки от завершения, поэтому у россиян нет уверенности в собственном статусе, что неизбежно отражается на их самоидентификации, приводит к кризису идентичности. Самоидентификационный критерий тесно связан с другими критериями оценки качества жизни и помогает уточнить результаты анализа социальной дифференциации: так, респондентов спрашивают об удовлетворенности

материальным положением, просят оценить престиж их профессии, отнести себя к определенному социальному слою.

Результаты изучения дифференциации качества жизни в Орловской области

Согласно Таблице 1 социально-экономическая ситуация в регионе воспринимается представителями разных слоев неоднозначно — отчетливо прослеживается преобладание у представителей среднего класса более высоких оценок, а наибольший разрыв наблюдается в оценках верхнего и нижнего слоев. У представителей среднего и нижнего классов различия не столь радикальны, но оценки первых несколько выше.

Таблица 1

Удовлетворенность социально-экономической ситуацией, в %

Вариант ответа	Верхний слой	Средний слой	Массовый слой	Нижний слой	Всего
полностью удовлетворяет	6,3	1,8	1,3	0	1,5
скорее удовлетворяет, чем не удовлетворяет	25	24,8	15,2	6,4	17,5
в чем-то удовлетворяет, в чем-то не удовлетворяет	25	21,2	19,7	10,6	19,2
скорее не удовлетворяет, чем удовлетворяет	31,2	45,1	45,3	31,9	43,1
полностью не удовлетворяет	12,5	7,1	16,6	48,9	17,5
затруднились с ответом	0	0	1,8	2,1	1,2

В удовлетворенности социально-экономической ситуацией прослеживается зависимость от положения в социальной структуре. Так, удовлетворены положением дел в области треть верхнего слоя (31,3%), четверть среднего (26,6%), шестая часть массового слоя (16,5%) и лишь шестнадцатая часть бедных (6,4%). Полностью удовлетворенных представителей высшего слоя в 3,5 раза больше, чем в целом по области (6,3% против 1,5%), а среди бедных таковых нет вообще. Почти половину бедного населения социально-экономическая ситуация в регионе полностью не удовлетворяет (48,9%), тогда как среди представителей высшего слоя такой ответ встречается в 3,5 раза реже (12,5%), а среди представителей среднего — в 7 раз реже (7,1%). Можно сделать вывод, что критическая оценка социально-экономической ситуации не всегда зависит от материального положения или высокого социального и самоидентификационного статуса.

Изменения социально-экономической ситуации за последний год оцениваются респондентами неоднозначно. Значительные улучшения отмечают в 5 раз больше представителей верхнего слоя, чем население в целом (12,5% против 2,5%). Примечательно, что представители нижнего слоя отмечают улучшение ситуации в 2,5 раза чаще, чем представители среднего и массового слоев. Видимо, политика правительства, направленная на борьбу с

бедностью, о которой постоянно сообщают средства массовой информации, находит поддержку среди бедного населения, поэтому улучшение ситуации отмечает почти пятая часть представителей нижнего слоя. Пессимистичнее всего ситуацию оценивает массовый слой — улучшения отмечают лишь 9%. В целом пессимистичная оценка социально-экономической ситуации соответствует положению в социальной структуре: значительное ухудшение отмечают 3,5% среднего слоя, каждый седьмой представитель массового (13,1%) и каждый пятый — низшего (21,3%). Значительное ухудшение социально-экономической ситуации не отметил ни один представитель верхнего слоя, а каждый четвертый затруднился с ответом, уклоняясь от негативных оценок ситуации в стране.

Дифференциация качества жизни по материально-имущественным критериям представлена в Таблице 2.

Таблица 2

Распределение расходов населения, в %

Статья расходов	Верхний слой	Средний слой	Массовый слой	Нижний слой	Всего
еда	13,6	29,4	33,4	36,3	31,6
коммунальные платежи	10	13,4	16,7	20,8	16
одежда, обувь	13,6	12,2	11,2	7,4	11,1
хозяйственно-бытовые товары	9,5	5,9	6	4,1	6
автотранспорт	11,1	9,6	6,7	4,9	7,5
здравоохранение	7	5,6	7,2	6,1	6,6
образование	10,4	4,7	4,7	6,2	5,2
выплаты по кредитам	5,1	4,5	5,3	10,1	5,7
досуг	11,5	8,1	5,1	1,8	5,9
накопления, сбережения	7,8	5,2	2,4	0,9	3,3
другое	0,5	1,3	1,2	1,4	1,2

Почти половина денежных средств населения уходит на еду и коммунальные платежи: нижний слой — 57,1%, массовый — 50,1%, средний — 42,8%. И хотя качество продуктов и жилищные условия у представителей разных слоев будут отличаться, прискорбен сам факт, что такая высокая доля доходов уходит на еду и коммунальные услуги. Исключение составляют представители верхнего слоя, у которых эта статья расходов составляет лишь четверть доходов (23,6%) — по сравнению с остальным населением они больше расходуют на хозяйственно-бытовые нужды (проживают в больших домах). На автотранспорт верхний и средние слои тратят приблизительно одинаковые доли доходов, т.е. автомобиль является неизменным атрибутом жизни представителей этих слоев. У нижнего слоя на данную статью по отношению к остальным тратам уходит в два раза меньше средств. И если первые два слоя тратят деньги на содержание собственного автомобиля, то у представителей нижнего слоя деньги уходят на проезд в общественном транспорте. Значительную долю средств представители верхнего слоя тратят на

образование (10,4%), видимо, считая его одним из основных социальных лифтов и стремясь дать своим детям образование соответствующего уровня. Бедные тратят на образование в процентном отношении больше, чем массовый и средний слои, т.е., учитывая разницу их доходов, представители нижнего слоя считают важным дать образование детям. Значительная часть нижнего слоя тратит средства на выплаты по кредитам (10,1%) — остальное население закредитовано в два раза меньше. А вот на сбережения денег у нижних слоев не остается (0,9%): накопления остальных слоев увеличиваются пропорционально (2,4%, 5,2% и 7,8%). Наибольшая дифференциация социальных слоев наблюдается в досугово-рекреационных практиках: представители верхнего и среднего слоев достаточно много тратят на досуг (11,5% и 8,1%), тогда как представители нижнего слоя — лишь 1,8%.

Наличие или отсутствие автомобиля у населения представлено на Рисунке 1.

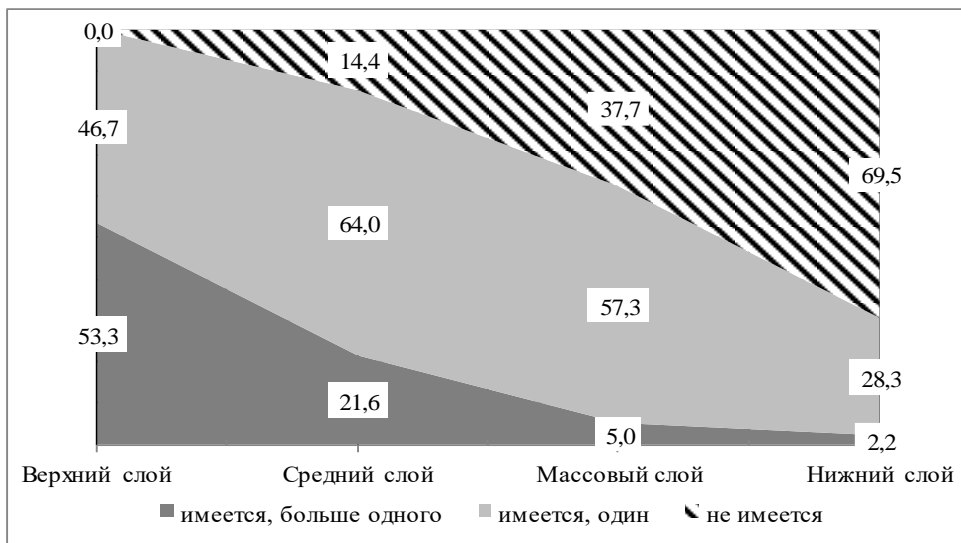


Рис. 1. Наличие автомобиля у представителей социальных слоев, в %

В верхнем слое отсутствуют те, кто не имеет автомобиля, у половины его представителей в семье более одного автомобиля (53,5%). Среди представителей среднего слоя автомобиль имеют 85,6%, каждый пятый — более одного автомобиля в семье (21,6%). Таким образом, у данных социальных слоев личный автомобиль — неизменный атрибут образа жизни. В массовом и нижнем слоях практически отсутствуют семьи, имеющие несколько автомобилей (5% и 2,2%). Несмотря на то, что более половины массового слоя (62,3%) имеют автомобиль, у трети семей он отсутствует (37,7%). У представителей нижнего слоя автомобиль имеется у трети (30,5%), т.е. даже у респондентов, которые характеризуют свой уровень жизни как «денег не хватает на еду», имеется автомобиль: видимо, автомобиль стал неотъемлемой частью жизни, что, возможно, объясняет большую кредитную нагрузку на представителей нижнего слоя.

Жилищные условия представителей верхнего слоя характеризуются наибольшей численностью домохозяйств и наибольшим количеством жилых комнат, которых зачастую больше, чем членов семьи, что связано с проживанием преимущественно в частном домовладении. Численность домохозяйств других социальных слоев также относительно высока, однако количество жилых комнат значительно меньше количества домоладцев — наибольшие трудности испытывают представители нижнего слоя. Верхний слой характеризуется не только наилучшими жилищными условиями, но и наивысшим имущественным статусом в целом, включая наличие нескольких объектов недвижимости. Отчетливо прослеживается тенденция снижения размеров собственности у следующих стратификационных позиций, например, владеют несколькими объектами недвижимости большинство представителей верхнего слоя (81,3%), меньше половины среднего (44,2%), пятая часть массового (20,6%) и лишь десятая часть нижнего (11,1%). Аналогичная тенденция прослеживается и в отношении отсутствия недвижимого имущества: так, среди представителей верхнего слоя не имеет никакого имущества только 6%, среднего — каждый пятый (21,6%), массового — каждый третий (36,3) и больше половины нижнего слоя (60%). Все это свидетельствует о значительном имущественном расслоении населения региона.

Наиболее тревожен тот факт, что у нижнего слоя отсутствуют возможности получать платные социальные услуги для детей: в 2–3 раза реже, чем у остального населения, дети из семей нижнего слоя посещают оздоровительные учреждения, в том числе спортивные школы и пионерлагеря (6% и 20%), реже посещают платные кружки и занимаются с репетитором (14% и 33%). Бедность уже в детском и особенно подростковом возрасте формирует чувство несправедливости и ощущение депривации, что негативно отражается на эмоционально-психологическом состоянии подрастающих россиян, входящих в нижний слой, и на их достижительной мотивации.

Рассмотрим субъективные оценки распределения ответственности за материальное положение респондентов (допускался выбор двух вариантов ответа) (Табл. 3).

Таблица 3

Ответственность за материальное положение населения, в %

Вариант ответа	Верхний слой	Средний слой	Массовый слой	Нижний слой	Всего
Вы сами	87,5	65,5	61,4	31,9	59,9
Ваш работодатель	18,8	30,1	29,1	14,9	27,2
Мэр	6,3	1,8	0,9	2,1	1,5
Губернатор	6,3	6,2	9,4	21,3	10
Областной совет народных депутатов	0	2,7	4,5	2,1	3,5
Государственная Дума	0	3,5	3,6	4,3	3,5
Правительство	0	19,5	26,5	55,3	26,9
Президент	0	11,5	12,1	17	12
другое	0	2,7	2,2	4,3	2,5

Наиболее противоположны мнения верхнего и нижнего слоев: большинство представителей верхнего слоя полагают, что их материальное положение зависит от них самих (87,5%), две трети представителей нижнего слоя снимают с себя ответственность за свое материальное благополучие, что свидетельствует о пассивности и патернализме. Половина представителей нижнего слоя возлагает ответственность за свой уровень жизни на правительство (55,3%), губернатора (21,3%), президента (17%), тогда как представители верхнего слоя этих субъектов социальной ответственности практически не упоминали. Более половины представителей среднего и массового слоя в качестве субъекта социальной ответственности назвали себя, правительство — каждый пятый представитель среднего слоя (19,5%) и каждый четвертый массового (26,5%), на втором месте — работодатель (30,1% и 29,1% соответственно). Вероятно, работа занимает значительное место в жизни данных слоев, в то время как для представителей высшего и нижнего она менее важна: первые часто не работают, а живут на процент от денежных вложений. Согласно исследованиям Института социологии РАН к высшему слою относятся те, кто не работает, а имеет доходы от инвестиций, вложений, ренты и т.п., и это один из основных критериев отделения высшего слоя от верхнего среднего класса (менее 1%, в основном в крупных городах). В Орловской области представители высшего слоя практически отсутствуют, а к верхнему слою отнесены те, кто занимает высокие профессиональные позиции и часто является руководителем организации, т.е. есть работодателем (получается, что первые два варианта ответа как бы дублируют друг друга).

Исходный подкритерий анализа профессионального положения — наличие диплома о высшем профессиональном образовании. Согласно Таблице 4 две трети представителей верхнего слоя имеют высшее образование (76,9%), как и достаточно большой процент представителей среднего слоя — 60,6%. Среди представителей массового слоя диплом о высшем образовании имеет менее половины (46,6%), низшего — чуть больше трети (39,1%). Примечательно, что представители верхнего и среднего слоев не имеют ученой степени, в то время как 4,3% представителей низшего слоя — кандидаты наук, т.е. сегодня наличие ученой степени не защищает от попадания в нижние слои.

Таблица 4 показывает, что в современном информационном обществе сфера услуг является самой массовой — здесь сосредоточена пятая часть населения (22,2%), причем каждый четвертый представитель верхнего слоя и лишь каждый десятый — нижнего. Треть нижнего слоя (32,6%) занята в сфере науки, образования и здравоохранения, т.е. в современном обществе появляются «новые бедные» — люди с высшим образованием, занимавшие когда-то престижные профессии, а сегодня очутившиеся в самом низу социальной лестницы. Представителей верхнего слоя здесь всего 6,3% — в основном это доктора и кандидаты наук, сотрудники руководящего звена, владельцы частных клиник. То, что в строительстве работает 12,5% верхнего слоя, является

свидетельством повышения материального обеспечения данной производственной сферы, что подтверждает отсутствие среди занятых в строительстве представителей нижнего слоя. Различия между верхним и нижним слоями прослеживаются и в таких сферах, как государственное и муниципальное управление: верхний слой — 12,3%, нижний — 2,2%.

Таблица 4

Профессиональное положение, возможность реализации себя в профессии, в %

Должностные позиции и виды предприятий	Верхний слой	Средний слой	Массовый слой	Нижний слой
Уровень образования				
Неполное общее	0	0,9	1,4	2,2
Полное общее	7,7	1,8	4,1	6,5
Начальное профессиональное	0	3,7	5,9	8,7
Среднее профессиональное	7,7	15,6	30,3	34,8
Незаконченное высшее профессиональное	7,7	16,5	10	4,3
Высшее профессиональное	76,9	60,6	46,5	39,1
Аспирантура/докторантура	0	0,9	1,8	4,3
Сферы занятости				
Сельскохозяйственная	6,3	3,8	2,7	2,2
Промышленная	18,6	12,4	12,8	6,6
Транспорта и связи	6,3	17,1	9,6	4,4
Здравоохранения, образования, культуры и науки	6,3	15,3	17,4	33,5
Госслужбы	12,5	3,8	6	2,2
Военная и правоохранительная	0	4,7	0	0
Услуг и торговли	25	20	26,5	10,9
Финансово-кредитная	0	5,7	3,6	8,9
Учащийся, студент	12,5	6,7	4,1	4,4
Пенсионер	0	6,7	11,8	20
Домохозяйка, в декретном отпуске	12,5	2,9	3,2	4,4
Безработный	0	0,9	2,3	2,2
Тип предприятия				
Государственное	36,4	34,7	35,4	47,1
Частное	63,6	57,9	60,7	47,1
Другое	0	7,4	3,9	5,8
Занимаемая должность				
Владелец	15,4	3,3	0,6	0
Руководитель	0	5,5	1,7	0
Руководитель подразделения	15,4	13,4	8,1	6,1
Главный, ведущий специалист	7,7	13,4	13,9	9,1
Рядовой специалист	46,1	53,3	72,2	84,8
Самозанятый (-ая)	15,4	11,1	3,5	0

Примечательно, что в три раза реже, чем представители среднего класса, бедные находятся в отпуске по уходу за ребенком (12,5% против 4,3%), т.е. для среднего слоя принципиально важна карьера. В два раза реже массового слоя и в три раза реже нижнего представители среднего слоя квалифицируют себя как пенсионеров (вообще не считают себя таковыми представители верхнего слоя).

Представители нижнего слоя не занимают, а массового слоя практически не занимают такие должностные позиции, как владелец или руководитель организации. Среди представителей верхнего слоя владельцами организации являются 15,4%. В подавляющем большинстве представители нижнего

слоя — рядовые специалисты (84,4%), если же у них есть подчиненные, то в среднем 5 человек (у представителей верхнего слоя подчиненных в десять раз больше, у среднего — в три раза).

Согласно Таблице 4, каждый четвертый представитель верхнего слоя (23,1%) верит в безграничные возможности карьерного роста, среди представителей массового и нижнего слоев таких в три раза меньше (7,9% и 8,8% соответственно). Каждый четвертый представитель массового (24,2%) и каждый третий нижнего слоя (29,4%) считает, что карьерный рост невозможен. В целом треть опрошенных говорит о возможности карьерного роста на несколько ступеней.

Таблица 5

Самооценка перспектив карьерного роста, в %

Должностные позиции и виды предприятий	Верхний слой	Средний слой	Массовый слой	Нижний слой
карьерный рост безграничен	30	22,8	9,6	11,5
карьерный рост возможен до некоторой не самой высокой ступени	10	26,6	21,9	15,4
карьерный рост возможен, но на несколько ступеней	50	30,3	39	34,6
карьерный рост невозможен	10	20,3	29,5	38,5

На Рисунке 2 представлены оценки престижности своей профессии с учетом занимаемой должности. Чаще всего своей профессией гордятся представители верхнего слоя — более половины считают ее крайне престижной (60%), лишь 10% — как среднепрестижную, о низком престиже не говорит ни один респондент. Среди представителей среднего слоя треть считает свою профессию престижной (38%), треть — среднепрестижной (31,65). Среди малообеспеченных больше половины считает свою профессию среднепрестижной, четверть — непрестижной. Почти половина бедного населения считает, что занимает непрестижные должности. Можно сделать вывод, что для представителей среднего и особенно верхнего слоев профессия является призванием, неотъемлемой составляющей образа жизни. У представителей массового и нижнего слоя отношение к работе и профессиональному призванию иное — они воспринимают работу как повинность, место, где они должны пребывать в силу необходимости. Примечательно, что пятая часть массового и нижнего слоев (19,5% и 19,9%) считают престижной свою деятельность и получают удовлетворение от работы, т.е. массовый и нижний слои пополняются профессиями, которые долгое время считались уважаемыми и престижными, но стали малооплачиваемыми — врачи, учителя, работники науки и искусства.

Что касается политической активности, то у представителей верхнего слоя она значительно выше: они принимают регулярное участие в выборах всех уровней и полностью одобряют деятельность политической элиты. Наиболее скептически к выборам относятся представители среднего слоя —

считают, что от их участия ничего не изменится, все решения приняты за них. Представители нижнего слоя также редко участвуют в выборах, особенно региональных, но не ходят на выборы из-за низкого уровня политической и гражданской культуры, пассивной жизненной позиции.

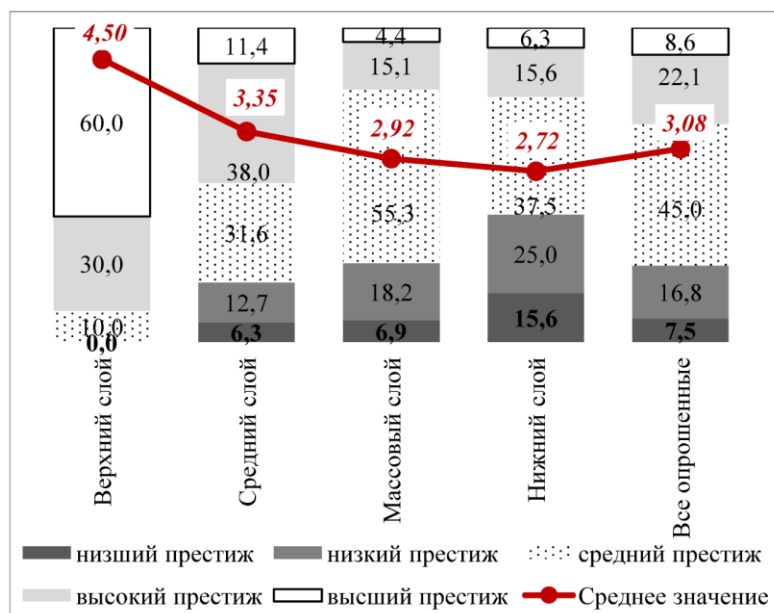


Рис. 2. Оценка престижности своей профессии с учетом занимаемой должности, %

Как уже говорилось выше, представители верхнего и среднего слоев значительную часть доходов тратят на досуг — представители массового слоя тратят на досуг в два раза меньшую долю доходов, в нижнего — практически не тратят. В результате кафе, бары и рестораны стали неотъемлемой составляющей образа жизни верхнего и среднего слоев населения — они посещают их соответственно несколько раз в неделю и несколько раз в месяц, т.е. эти заведения являются для них местом приема пищи и не ассоциируются только с праздничными традициями. Представители массового слоя посещают подобного рода заведения в связи с праздничными событиями — несколько раз в год, а нижний класс посещает их не чаще раза в год. Посещение кинотеатров, театров и концертов — часть образа жизни практически всех слоев населения. Несколько раз в месяц их посещают верхние слои, несколько раз в год — средний и массовый слой, но нижний слой — вновь не чаще раза в год. С одной стороны, у нижнего слоя просто не остается на это денег, но, с другой стороны, речь может идти и о пассивной жизненной позиции. Даже такой вид досуга, как посещение парков и прогулки на природе, не увлекает представителей нижнего слоя, которые и на прогулку выходят несколько раз в год, тогда как остальные слои — несколько раз в месяц. Такое различие в досуговых практиках нижнего слоя обусловило проведение сравнительного анализа форм досуга его представителей с остальными слоям (Рис. 3).



Рис. 3. Досуговые практики нижнего слоя и остального населения, в %

На Рисунке 3 видно, что ограниченность досуга представителей нижнего слоя является следствием не только финансовых трудностей: значительные различия (20–25%) наблюдаются в таких досуговых сферах, как прослушивание музыки, чтение книг и периодики, встречи и общение с друзьями, прогулки на природе, наличие хобби и т.п., которые не требуют значительных материальных затрат. Можно сделать вывод, что досуговые ограничения обусловлены отсутствием потребности в них, низким образовательным уровнем, ограниченностью кругозора, а также спецификой первичной и подростковой социализации в условиях значительной депривации. Кроме того, ряд видов досуговой активности — отличительная особенность представителей верхнего и среднего слоев, они не практикуются представителями массового и нижнего слоев: посещение бассейнов, фитнеса и тренажерных залов; базы отдыха выходного дня, музеи, выставки, вернисажи.

Завершая сопоставление качества жизни разных социальных слоев в региональном пространстве, необходимо отметить, что, несмотря на то, что субъективные оценки были заложены в рассмотренные выше вопросы (оценка социально-экономической ситуации в стране, материального положения семьи, карьерных перспектив и т.п.), в последнем вопросе респондентам предлагалось отнести себя к определенному социальному слою на основе общей оценки своего положения во всех сферах общества (Рис. 4).

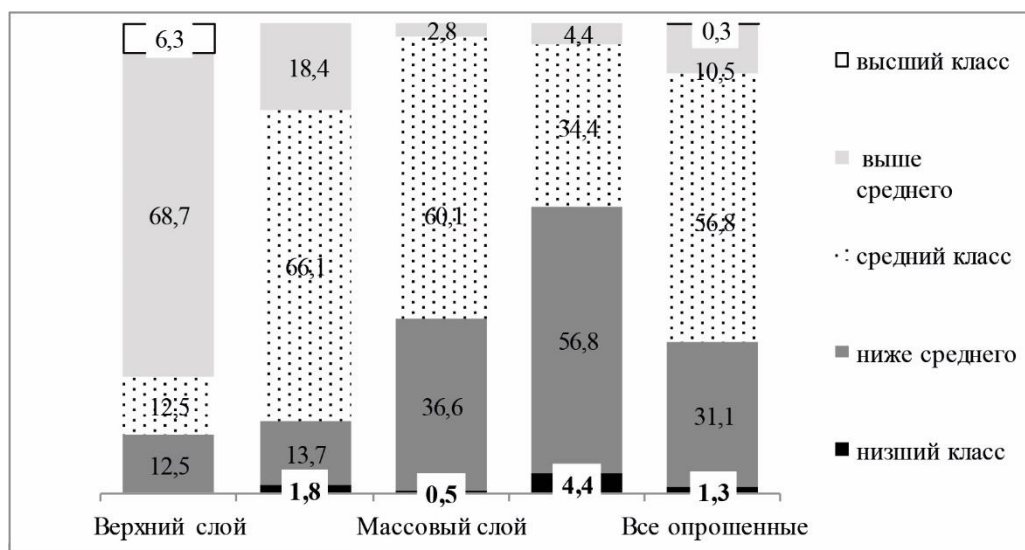


Рис. 4. Самоидентификация в региональной социальной структуре, в %

Как показывает Рисунок 4, к высшему классу себя относит лишь незначительная часть верхнего слоя, что связано с особенностями социально-экономического положения региона, о которых говорилось выше. Также отчетливо прослеживается тенденция завышения своего социального статуса, что является особенностью населения региона, согласно многочисленным исследованиям социальной структуры кафедры социологии и информационных технологий. Так, больше половины представителей массового слоя и треть нижнего причисляют себя к среднему классу (60,1% и 34,4% соответственно), и почти 5% нижнего слоя относит себя к классу выше среднего. Незначительной части населения, напротив, присуще занижение своего социального статуса: 2,5% высшего слоя и 15,5% среднего самоидентифицируются с нижними классами.

Из всего сказанного выше можно сделать вывод, что качество жизни населения Орловской области значительно дифференцировано в зависимости от позиции в социальной структуре. Исследование социальной дифференциации на основе многомерного иерархического подхода, учитывающего материально-имущественные, социально-профессиональные и самоидентификационные критерии, позволяет не только охарактеризовать многомерное региональное социальное пространство, но и выявить наиболее уязвимые социальные

группы, в которых растет социальная напряженность. Факторы материального благосостояния остаются базовыми критериями социальной дифференциации в региональном пространстве, и усугубление имущественного и социального неравенства может привести к росту протестной активности.

Библиографический список

- [1] *Аникин В.А.* Социальная стратификация по жизненным шансам: попытка операционализации для массовых опросов // Мониторинг общественного мнения: Экономические и социальные перемены. 2018. № 4.
- [2] Бедность и бедные в современной России / Под ред. М.К. Горшкова, Н.Е. Тихоновой. М., 2014.
- [3] *Бурдые П.* Социология политики. М., 1993.
- [4] *Голенкова З.Т., Голюсова Ю.В., Орехова И.М.* Противоречия и проблемы модернизации социальной структуры современного российского общества // Россия реформирующаяся: Вып. 17 / Отв. ред. М.К. Горшков. М., 2019.
- [5] *Горшков М.К.* Российское общество как оно есть: (опыт социологической диагностики). М., 2011.
- [6] *Заславская Т.И.* Трансформация социальной структуры российского общества // Куда идет Россия?.. Социальная трансформация постсоветского пространства. Вып. 3. М., 1996.
- [7] *Заславская Т.И., Рывкина Р.В.* Социология экономической жизни. Очерки теории. Новосибирск, 1991.
- [8] *Ильин В.И.* Социальная стратификация. Сыктывкар, 1991.
- [9] Малообеспеченные в России: Кто они? Как живут? К чему стремятся? // Информационно-аналитический бюллетень Института социологии РАН. № 5. М., 2008.
- [10] Модель доходной стратификации российского общества: динамика, факторы, межстрановые сравнения / Под ред. Н.Е. Тихоновой. М., 2018.
- [11] Модернизация социальной структуры российского общества / Отв. ред. З.Т. Голенкова. М., 2008.
- [12] Средний класс в современной России: особенности идентичностей и мировоззрения // Сб. материалов Межд. науч. конф. «Будущее социологического знания и вызовы социальных трансформаций (к 90-летию со дня рождения В.А. Ядова)» / Отв. ред. М.К. Горшков. М., 2019.
- [13] *Тихонова Н.Е.* «Негативная стабилизация» и факторы динамики благосостояния населения в посткризисной России // Социологический журнал. 2019. Т. 25. № 1.
- [14] *Тихонова Н.Е.* Ресурсный подход как новая теоретическая парадигма в стратификационных исследованиях // Социологические исследования. 2006. № 9.
- [15] *Тихонова Н.Е.* Стратификация по жизненным шансам массовых слоев современного российского общества // Социологические исследования. 2018. № 6.
- [16] *Тихонова Н.Е., Давыдова Н.М., Попова И.П.* Индекс уровня жизни и модель стратификации российского общества // Социологические исследования. 2004. № 6.
- [17] *Тихонова Н.Е.* Социальная структура России: теории и реальность. М., 2014.
- [18] *Шкаратан О.И.* Социально-экономическое неравенство и его воспроизводство в современной России. М., 2009.
- [19] *Goldthorpe J., Lockwood D., Bechhofer F., Platt J.* The Affluent Worker in the Class Structure. Cambridge, 1969.
- [20] *Kohn M.L., Schooler C.* Social Structure and Self-Direction: A Comparative Analysis of the United States and Poland. Oxford, 1990.
- [21] *Townsend P.* Poverty in the United Kingdom. Harmondsworth, 1979.
- [22] *Townsend P.* International Analysis of Poverty. London, 1993.

DOI: 10.22363/2313-2272-2020-20-3-509-526

Differentiation of the quality of life in the regional space *

N.V. Prokazina^{1,2}, A.A. Alekseenok², Yu.V. Kaira²

¹Altai Branch of the Russian Presidential Academy
of National Economy and Public Administration
Partizanskaya St., 187, Barnaul, 656008, Russia

²Central Russian Institute of Management — branch of the RANEPA
Blvd Pobedy, 5a, Orel, 302028, Russia

(e-mail: nvprokazina@mail.ru; alexaconst@rambler.ru; kaira@orel.ranepa.ru)

Abstract. The quality of life depends on the place in the social structure. Social groups have different opportunities for meeting needs and achieving goals. Positions of different social groups in the subjects of the Russian Federation differ, which can significantly influence social well-being and protest moods; therefore, the study of the quality of life in the regional space is important in both theoretical and practical perspectives. The article aims at considering differentiation of the quality of life in the regional space and identifying the most vulnerable social groups. The authors study the quality of life with the multidimensional hierarchical approach based on a complex of interrelated objective and subjective criteria. This methodology was tested in the empirical study of the quality of life in the Oryol Region. The study used the following set of indicators of the quality of life: subjective assessments of the most significant forms of deprivation; movable and immovable property; housing and the quality of living conditions; savings; access to paid social services; professional position, possibilities of professional self-realization; political activity and political culture; leisure preferences and opportunities that entail additional spending; self-identification in different spheres of life. This set of indicators allowed to describe positions of social groups and their regional differentiation: social groups that make up the regional population, their positions in the stratification system, their quantitative and qualitative characteristics were identified. The authors also identified the most vulnerable groups affected by social tensions and showed that the growth of social inequality can lead to an increase in the protest and destructive behavior.

Key words: multi-dimensional hierarchical approach; quality of life; social structure; social strata; stratification criteria; social differentiation; social inequality; social tensions

References

- [1] Anikin V.A. Sotsialnaja stratifikatsija po zhiznennym shansom: popytka operatsionalizacii dlja massovyh oprosov [Social stratification by life chances: An attempt of operationalization for mass polls]. *Monitoring Obshhestvennogo Mnenija: Ekonomicheskie i Socialnye Peremeny*. 2018; 4 (In Russ.).
- [2] *Bednost i bednye v sovremennoj Rossii* [Poverty and the Poor in Contemporary Russia]. Pod red. M.K. Gorshkova, N.E. Tikhonovoj. Moscow; 2014 (In Russ.).
- [3] Bourdieu P. *Sociologija politiki* [Sociology of Politics]. Moscow; 1993 (In Russ.).
- [4] Golenkova Z.T., Goliusova Ju.V., Orekhova I.M. Protivorechija i problemy modernizatsii socialnoj struktury sovremennogo rossijskogo obshhestva [Contradictions and challenges of the modernization of the social structure of the contemporary Russian society]. *Rossija reformirujushhajasja*: Vyp. 17. Otv. red. M.K. Gorshkov. Moscow; 2019 (In Russ.).
- [5] Gorshkov M.K. *Rossijskoj obshhestvo kak ono est: (opyt sociologicheskoy diagnostiki)* [Russian Society as It Is: (Results of the Sociological Diagnostics)]. Moscow; 2011 (In Russ.).

* © N.V. Prokazina, A.A. Alekseenok, Yu.V. Kaira, 2020.

The article was submitted on 26.04.2020. The article was accepted on 10.06.2020.

- [6] Zaslavskaja T.I. Transformatsija socialnoj struktury rossijskogo obshhestva [Transformation of the social structure of the Russian society]. *Kuda idet Rossija?.. Socialnaja transformatsija postsovetenskogo prostranstva*. Вып. 3. Moscow; 1996 (In Russ.).
- [7] Zaslavskaja T.I., Ryvkina R.V. *Sociologija ekonomicheskoj zhizni. Oчерki teorii* [Sociology of Economic Life. Essays on Theory]. Novosibirsk; 1991 (In Russ.).
- [8] Ilyin V.I. *Socialnaja stratifikatsija* [Social Stratification]. Syktyvkar; 1991 (In Russ.).
- [9] Maloobespechennye v Rossii: Kto oni? Kak zhivut? K chemu stremjatsja? [Low-income groups in Russia: Who are they? How do they live? What do they strive for?]. *Informatsionno-analitichesky bjulleten Instituta sociologii RAN*. No. 5. Moscow; 2008 (In Russ.).
- [10] *Model dokhodnoj stratifikatsii rossijskogo obshhestva: dinamika, faktory, mezhsranovye sravnenija* [Model of Income Stratification of the Russian Society: Dynamics, Factors, Cross-Country Comparisons]. Pod red. N.E. Tikhonovoj. Moscow; 2018 (In Russ.).
- [11] *Modernizatsija socialnoj struktury rossijskogo obshhestva* [Modernization of the Social Structure of the Russian Society]. Otv. red. Z.T. Golenkova. Moscow; 2008 (In Russ.).
- [12] Sredny klass v sovremennoj Rossii: osobennosti identichnostej i mirovozzrenija [Middle class in contemporary Russia: Features of identities and worldview]. Sb. materialov Mezhd. nauch. conf. “Budushhee sociologicheskogo znaniya i vyzovy socialnyh transformatsij (k 90-letiju so dnja rozhdenija V.A. Yadova)”. Otv. red. M.K. Gorshkov. Moscow; 2019 (In Russ.).
- [13] Tikhonova N.E. “Negativnaja stabilizatsija” i faktory dinamiki blagosostojanija naselenija v postkrizisnoj Rossii [“Negative stabilization” and factors of the dynamics of the well-being in post-crisis Russia]. *Sociologicheskij Zhurnal*. 2019; 25 (1) (In Russ.).
- [14] Tikhonova N.E. Resursny podhod kak novaja teoreticheskaja paradigma v stratifikatsionnyh issledovanijah [Resource approach as a new theoretical paradigm in the stratification research]. *Sociologicheskie Issledovanija*. 2006; 9 (In Russ.).
- [15] Tikhonova N.E. Stratifikatsija po zhiznennym shansam massovyh sloev sovremennogo rossijskogo obshhestva [Stratification by life chances of mass strata in the contemporary Russian society]. *Sociologicheskie Issledovanija*. 2018; 6 (In Russ.).
- [16] Tikhonova N.E., Davydova N.M., Popova I.P. Indeks urovnja zhizni i model stratifikatsii rossijskogo obshhestva [Living Standards Index and model of stratification of the Russian society]. *Sociologicheskie Issledovanija*. 2004; 6 (In Russ.).
- [17] Tikhonova N.E. *Sotsialnaja struktura Rossii: teorii i realnost* [Social Structure of Russia: Theories and Reality]. Moscow; 2014 (In Russ.).
- [18] Shkaratan O.I. *Socialno-ekonomicheskoe neravenstvo i ego vosproizvodstvo v sovremennoj Rossii* [Social-Economic Inequality and Its Reproduction in Contemporary Russia.]. Moscow; 2009 (In Russ.).
- [19] Goldthorpe J., Lockwood D., Bechhofer F., Platt J. *The Affluent Worker in the Class Structure*. Cambridge; 1969.
- [20] Kohn M.L., Schooler C. *Social Structure and Self-Direction: A Comparative Analysis of the United States and Poland*. Oxford; 1990.
- [21] Townsend P. *Poverty in the United Kingdom*. Harmondsworth; 1979.
- [22] Townsend P. *International Analysis of Poverty*. London; 1993.