



<https://doi.org/10.22363/2312-8674-2019-18-3-525-539>

*Научная статья / Research article*

## **От Слободской губернии к Харьковскому наместничеству: реформа административно-территориального устройства Слободской Украины в 1780 г.**

**Д.А. Хитров**

Московский государственный университет имени М.В. Ломоносова;  
119192, Россия, Москва, Ломоносовский пр., 27, корп. 4; [dkhitr@yandex.ru](mailto:dkhitr@yandex.ru)

### **From Sloboda province to Kharkov governorate: the reform of administrative-territorial structure of Sloboda Ukraine in 1780**

**Dmitry A. Khitrov**

Lomonosov Moscow State University;  
27 Lomonosov Prospect, bldg. 4, Moscow, 119192, Russia; [dkhitr@yandex.ru](mailto:dkhitr@yandex.ru)

**Аннотация:** В статье исследуется реализация Губернской реформы 1775 г. на территории Харьковского наместничества. Губернская реформа была соединена с глубочайшей перестройкой всей системы управления на местах. На смену старой системе уездного деления, складывавшейся исторически и восходящей к эпохе возникновения единого государства, пришла новая, ориентированная на принцип примерного равенства населения равных по статусу административных единиц и максимальной доступности административных центров. Особенное значение эти вопросы приобретают в тех случаях, когда речь идет о контактных зонах, территориях с неоднородным населением, на которых одновременно существовали социальные структуры и административные единицы различного происхождения. К ним относится территория Слободской Украины, где вплоть до открытия Харьковского наместничества в 1780 г. уездное деление, характерное для территорий, занятых русской колонизацией, сочеталось с украинским полковым, возникшим здесь во второй половине XVII в. В статье на основе карт и списков поселений 1770–1780-х гг. автором самостоятельно проведена реконструкция детальных карт административного деления территории Харьковского наместничества до и после реформы. Выяснилось, что до реформы здесь располагались земли четырех полков и семи уездов, причем все они имели ясно очерченные границы. При открытии наместничества было создано пятнадцать уездов, вследствие чего границы сильно изменились, но у каждого из уездных городов осталась значительная округа, связанная с ним ранее. Также показано, что если до реформы управленческие центры низшего уровня находились как на полковых, так и на уездных землях, а частично и вовсе за пределами региона, то из пятнадцати уездных центров наместничества тринадцать были быв-

---

© Хитров Д.А., 2019



This work is licensed under a Creative Commons Attribution 4.0 International License  
<https://creativecommons.org/licenses/by/4.0/>

шими полковыми городами и слободами. Данная ситуация отражает постепенный рост влияния слободской казачьей верхушки, которая к этому времени добивается признания своего дворянского статуса и становится доминирующей социальной силой в регионе.

**Ключевые слова:** Губернская реформа 1775 г., историческая картография, Харьковское наместничество, Слободская Украина, уезд

**Для цитирования:** Хитров Д.А. От Слободской губернии к Харьковскому наместничеству: реформа административно-территориального устройства Слободской Украины // Вестник Российского университета дружбы народов. Серия: История России. 2019. Т. 18. № 3. С. 525–539. <https://doi.org/10.22363/2312-8674-2019-18-3-525-539>

**Abstract:** The present article investigates the implementation of the 1775 provincial reform on the territory of the Kharkiv *namestnichestvo* (viceroyalty). The provincial reform entailed a restructuring of the entire system of local government. These issues are of particular interest in contact zones, territories with heterogeneous populations, where social structures and administrative units of different historical origins coexisted. One of these is the territory of Sloboda Ukraine, where until the opening of the Kharkiv *namestnichestvo* in 1780, the *uezd* division, characteristic of territories occupied by Russian colonization, was combined with the Ukrainian regimental structure that dated back to the second half of the 17<sup>th</sup> century. On the basis of maps and lists of settlements dating from the 1770s–1780s, the author reconstructed the maps of the administrative division of the territory of Kharkiv *namestnichestvo* before and after the reform. Before the reform the lands were organized in four regiments (*polks*) and seven districts (*uezds*), all with clearly defined boundaries. At the opening of the *namestnichestvo*, 15 *uezds* were created; the boundaries changed greatly, but each of the *uezd* centers preserved a significant part of the land that had been associated with it earlier. The article demonstrates that after the reform, 13 of the 15 *uezd* towns were former regimental towns and villages. This seems to reflect the gradual increase in influence of the Sloboda Cossack elite, which by this time was seeking recognition of its noble status and becoming the dominant social force in the region.

**Keywords:** Gubernia reform of 1775, historical cartography, Kharkov province, Sloboda Ukraine, uезд

**For citation:** Khitrov, Dmitry A. “From Sloboda province to Kharkov governorate: the reform of administrative-territorial structure of Sloboda Ukraine in 1780,” *RUDN Journal of Russian History* 18, no. 3 (August 2019): 525–539. <https://doi.org/10.22363/2312-8674-2019-18-3-525-539>

## Введение

Как известно, Губернская реформа 1775–1783 гг. была сопряжена с крупнейшей перестройкой системы административно-территориального деления России до-революционного периода. Существовавшая до нее система сложилась исторически и восходила в центре страны к периоду складывания единого государства, а на окраинах – ко времени их первоначального освоения. Основная часть территории государства делилась на уезды, которые были резко различны по размерам, численности населения, внутренней структуре<sup>1</sup>; на окраинах могли существовать и другие единицы, в частности на Украине ими были полки. Изменения границ между ними случались, но это происходило эпизодически, в связи с сугубо местными условиями и обстоятельствами. На более высоком уровне состав губерний и провинций в течение XVIII в. неоднократно менялся, но эти перемены не затрагивали уездного уровня<sup>2</sup>.

<sup>1</sup> Черников С.И. Власть и собственность: особенности мобилизации земельных владений в Московском уезде в первой половине XVIII в. // *Cahiers du Monde russe*. 2012. № 53 (1). С. 151; Камараули Е.В. Служилые группы в составе землевладельцев Воронежского уезда в первой трети XVII века: размещение по станам, особенности поместного и вотчинного владения // Вестник Воронежского государственного университета. Серия: История. Политология. Социология. 2017. № 3. С. 47–52.

<sup>2</sup> Дедук А.В. К вопросу о границе между Владимирским и Рязанским уездами в XVII–XVIII вв. // Русь, Россия: Средневековье и Новое время. М., 2015. С. 390–396.

В ходе реформы почти на всей территории страны было введено единообразное двухуровневое деление на губернии и уезды, границы которых были определены заново на основе принципа примерного равенства населения. Это переустройство было связано с глубоким переформатированием сословных институтов: в сущности, заново формировались дворянские уездные и губернские сообщества, переопределялся статус городов, происходили серьезные изменения в положении многих групп военно-служилого населения<sup>3</sup>, таких как казаки. В известной степени оно оказало влияние даже на природопользование<sup>4</sup>. В силу этого большое значение имеют вопросы о том, как были реализованы принципы нового административного деления, определенные Учреждениями для управления губерниями, в какой степени новые административные границы были преемственными по отношению к старым, какие территории изменили свою административную подчиненность.

Хотя Губернская реформа 1775 г. – одно из самых важных и, безусловно, наиболее завершенных внутривластных предприятий Екатерины II, закономерно привлекает большое внимание специалистов (работы А.Д. Градовского, В.А. Григорьева, М.П. Павловой-Сильванской, Н.В. Середы и др.)<sup>5</sup> та ее сторона, которая представлялась наиболее важной самим ее авторам, а именно глубокая перестройка всей системы административно-территориального деления страны, изученная существенно меньше. Чаще всего она характеризуется в нескольких словах как механическая реализация определенного Учреждениями для управления губерниями принципа – 400 тыс. душ в губернии, 30–40 тыс. душ – в уезде. Единственной работой, в которой специально затрагиваются интересующие нас вопросы, остается книга Ю.В. Готье, который, однако, сосредоточился на предпосылках реформы и не исследовал ход ее реализации<sup>6</sup>. Решение данной масштабной задачи требует последовательного рассмотрения изменений, произошедших в каждом из регионов страны, выявления общего и особенного в этих процессах.

Особенное значение обозначенные вопросы приобретают в тех случаях, когда речь идет о контактных зонах, территориях с неоднородным населением, на которых одновременно существовали социальные структуры и административные единицы различного происхождения. К ним относится Слободская Украина, где вплоть до открытия Харьковского наместничества в 1780 г. уездное деление, характерное для территорий, занятых русской колонизацией, сочеталось с полковым, возникшим здесь во время массового переселения выходцев с Украины во второй половине XVII в. Как известно, слободские полки (Харьковский, Сумский, Ахтырский, Изюмский и Острогжский) во время петровской административной

<sup>3</sup> *Khitrrov D.A.* Tributary labour in the Russian empire in the eighteenth century: Factors in development // *International Review of Social History*. 2016. Vol. 61. Pp. 49–70.

<sup>4</sup> *Novenko E., Shilov P., Khitrrov D., Kozlov D.* The last hundred years of land use history in the southern part of Valdai Hills (European Russia): Reconstruction by pollen and historical data // *Studia Quaternaria*. 2017. No. 2. Pp. 73–81.

<sup>5</sup> *Градовский А.Д.* История местного управления в России. СПб.: Печатня В. Головина, 1868; *Григорьев В.А.* Реформа местного управления при Екатерине II. СПб., 1910; *Павлова-Сильванская М.П.* Социальная сущность областной реформы Екатерины II // *Абсолютизм в России (XII–XVIII вв.): сборник статей*. М., 1964. С. 460–491; *Серета Н.В.* Реформа управления Екатерины Второй. М., 2004.

<sup>6</sup> *Готье Ю.В.* История областного управления в России от Петра I до Екатерины II. Т. 1–2. М., 1913–1941.

реформы вошли в состав Белгородской губернии. В 1765 г. они были выведены из ее состава и объединены в новую Слободско-Украинскую губернию с центром в Харькове, организованную «согласно общему в государстве правлению»<sup>7</sup>. Первоначально предполагалось, что полки в ее составе будут приравнены к уездам, однако позже было уточнено, что каждый из них составит отдельную провинцию<sup>8</sup>.

В литературе Слободская губерния обычно описывается как цельная историко-географическая область, очертания которой оформились еще в ходе первоначального заселения во второй половине XVIII в. Хотя в специальных работах говорится о присутствии здесь населения, подведомственного Белгородской губернии, и о чересполосном расположении полков и уездов, однако попыток выяснить их соотношение и уточнить размещение историками не предпринималось. Так, на исследовательских картах П. Головинского<sup>9</sup> и А.Г. Слюсарского<sup>10</sup>, которые воспроизводятся и в современных обобщающих изданиях<sup>11</sup>, территории полков изображаются как слитное, обведенное общей границей пространство. Между тем современники хорошо знали, что «Слободская Украинская губерния в 1765 г. при учреждении своем точных пределов не имела, а заключались оные по одному только чересполосному владению смежных Слободских и Великороссийских селений»<sup>12</sup>.

25 апреля 1780 г. был издан манифест об открытии Харьковского наместничества, которое должно было включить в себя основные территории Слободской губернии (исключая расположенный восточнее Острогожский полк), а также «назначенные прежде от Белгородской губернии точного ее ведомства до 73 000 душ, да считающиеся по Слободской губернии по платежу подушных денег, а по жительству бывшие в ведомстве Белгородской губернии до 46 000 душ, да от Азовской до 200 душ»<sup>13</sup>.

Целью настоящей статьи является выяснение того, как были перераспределены земли между административными единицами на территории формирующегося Харьковского наместничества. Для этого необходимо создать детальные и точные карты административного деления до и после реформы и затем сопоставить их между собой.

Специфика поставленной задачи требует обращения к источникам, которые позволяют точно определить дореформенную и пореформенную принадлежность каждого из существовавших в то время поселений – без этого есть риск неточно реконструировать происходившие изменения.

К сожалению, дореформенное деление Слободжанщины плохо отражено на картах того времени: крупномасштабная русская картография в XVIII в. находилась в стадии становления<sup>14</sup>, и как количество, так и качество имеющихся в нашем

<sup>7</sup> Полное собрание законов Российской империи. Собрание 1 (далее – ПСЗ). Т. XVI. СПб., 1883. С. 1004.

<sup>8</sup> Там же. Т. XVII. СПб., 1832. С. 194.

<sup>9</sup> Головинский П. Слободские Казачьи полки. СПб., 1864.

<sup>10</sup> Слюсарский А.Г. Социально-экономическое развитие Слободжанщины XVII–XVIII вв. Харьков, 1964.

<sup>11</sup> Атлас Харьковской области. Киев, 1993.

<sup>12</sup> ПСЗ. СПб., 1849. Т. XXIV. С. 602.

<sup>13</sup> Там же. СПб., 1845. Т. XX. С. 932.

<sup>14</sup> Постников А.В. Развитие крупномасштабной картографии в России. М., 1989; Фролов А.А., Голубинский А.А., Кутаков С.С. Веб-ГИС «Чертежи Русского государства XVI–XVII вв.» // Историческая информатика. 2017. № 1. С. 75–84.

распоряжении материалов оставляют желать лучшего. Печатные атласы 1739 г. (Атлас И.К. Кирилова) и 1745 г. (Академический атлас) изображают интересующие нас территории в слишком мелком масштабе.

Основной массив рукописных карт дореформенного времени был выявлен В.М. Кабузаном<sup>15</sup>. Среди его находок – обобщенные схемы полковых земель, созданные в 1720–1730-х гг.<sup>16</sup>. Их дубли имеются в составе коллекции карт, вывезенных из России Ж.-Н. Делилем и хранящихся в Национальной библиотеке Франции. Несколько лет назад она была оцифрована и сейчас доступна исследователям в удаленном режиме<sup>17</sup>. К сожалению, эти карты не показывают границ полков и не обозначают смежных поселений, да и сама сеть населенных пунктов нанесена на них, видимо, не полностью, не говоря уже о том, что съемка проводилась почти за столетия до интересующего нас времени. Значительно большей ценностью обладает схематичная карта в Лесном атласе 1782 г.<sup>18</sup>, однако на ней не нанесены небольшие уезды, а например Чугуевский уезд объединен с Харьковском полком. Еще более приблизительное изображение интересующей нас территории можно наблюдать на Карте малороссийских и слободских полков 1764 г.<sup>19</sup>

В этих условиях приходится обратиться к спискам поселений, существовавших на этой территории, и проделать кропотливую работу по локализации каждого из них. Такой список, максимально приближенный по времени к реформе, имеется в нашем распоряжении. Это – «Ведомость, из каких именно городов и уездов Харьковское наместничество составлено и сколько было в них душ на 1779 год» (далее – «Ведомость»)<sup>20</sup>, составленная при подготовке реформы. Опираясь на более поздние межевые карты, о которых будет сказано далее, нам удалось локализовать все упомянутые в ней поселения, кроме части хуторов, названия которых были слишком неустойчивы – общим счетом таких поселений оказалось 772<sup>21</sup>.

Реконструкция итогов реформы на основании «Ведомости» будет некорректной, поскольку в ней отражен только предварительный план ее проведения. В частности, «Ведомость» предполагала включить в Харьковское наместничество ряд юго-восточных поселений Изюмского полка, которые позже отошли к Новороссийской губернии, и некоторые поселения Путивльского уезда, которые в итоге остались в его составе, в Курском наместничестве; есть и отличия в составе уездов. Но по пореформенному времени в нашем распоряжении имеется

<sup>15</sup> Кабузан В.М. Обзор историко-географических источников по административно-территориальному делению России в 1720–1770 гг. // Историческая география России XVIII в. М., 1981. С. 61–113.

<sup>16</sup> БАН РО (Библиотека Академии наук. Рукописный отдел). Оп. 1. Д. 425–428, 455–457, 529–531, 539–541.

<sup>17</sup> Bibliotheque Nationale de France. Catalogue Generale. URL: <http://catalogue.bnf.fr/ark:/12148/cb42369595k/> (дата обращения: 09.05.2019); Салищев К.А. Собрание русских карт первой половины XVIII в. в Париже (коллекция акад. Ж.Н. Делиля) // Известия АН СССР. Серия: География. 1960. № 4. С. 104–110; Постников А.В. Новые данные о российских картографических материалах XVIII – начала XIX в. во Франции // Вопросы истории естествознания и техники. 2005. № 3. С. 17–38.

<sup>18</sup> Российская национальная библиотека. Отдел рукописей. Эрм. 610. Л. 53 об. – 54.

<sup>19</sup> РГВИА (Российский государственный военно-исторический архив). Ф. 846. Оп. 16. Д. 16194.

<sup>20</sup> Пирко В.О., Гуржий О.И. Описи Харьківського намісництва кінця XVIII ст. Київ, 1991. С. 137–168.

<sup>21</sup> В том числе 28 поселений были локализованы приблизительно, по соседним населенным пунктам, поскольку их не удалось найти ни на одной из карт.

значительно больше картографических материалов. Сложность, однако, состоит в том, что на Слобожанщине границы уездов несколько раз корректировались в течение двух последних десятилетий XVIII в. Поэтому, скажем, административное деление, отраженное на рукописных уездных планах Генерального межевания из коллекции Российского государственного архива древних актов<sup>22</sup>, на карте из печатного Атласа Российского 1792 г. и на картах из «Топографического описания Харьковского наместничества» 1787 г.<sup>23</sup> не совпадают между собой.

Для реконструкции итогов реформы мы выбрали подробную карту, отражающую итоги размежевания уездов и максимально приближенную по времени к открытию наместничества, – «Геометрический план Харьковского наместничества с показанием всех селений, почтовых дорог и станций» 1784 г.<sup>24</sup> Основной целью создания этого памятника было именно «положение губернских границ» – в картушах у нее подробно описываются участки границы и поименно перечисляются «комиссионеры», заверившие своими подписями их расположение. Опиравшийся на планы Генерального межевания, которые были основаны на огромном объеме полевых измерений, план очень детален в изображении поселений и отрисовке границ. Хотя неточность основы сделала его привязку очень трудоемкой и потребовала определения более 400 контрольных точек, результат оправдал усилия, позволив реконструировать границы 1784 г. с большой точностью.

Для реконструкции изменений, произошедших в ходе губернской реформы, мы применили следующий алгоритм. Сначала на основе плана 1784 г. были реконструированы административные границы середины 1780-х гг. Затем на них были «наложены» сведения о дореформенной административной принадлежности поселений из «Ведомости», и на их основе были восстановлены дореформенные границы. В том случае, если поселения, принадлежавшие к разным уездам до реформы, остались по разные стороны границы и после нее, мы считали, что граница также не претерпела изменений. Если же изменения произошли, мы пытались провести примерную границу между хозяйственными ареалами соответствующих поселений. Таким образом, предлагаемая реконструкция является точной в том, что касается принадлежности поселений, и приблизительной – в части размежевания их владений. Полученные карты дореформенных полков и уездов Слобожанщины могут считаться самостоятельным результатом исследования и помещены в приложении к статье.

Соединение двух карт – полученной на основе карты 1784 г. пореформенной и реконструированной дореформенной – дает, как мы увидим далее, возможность детально восстановить картину перераспределения земель при формировании наместничества.

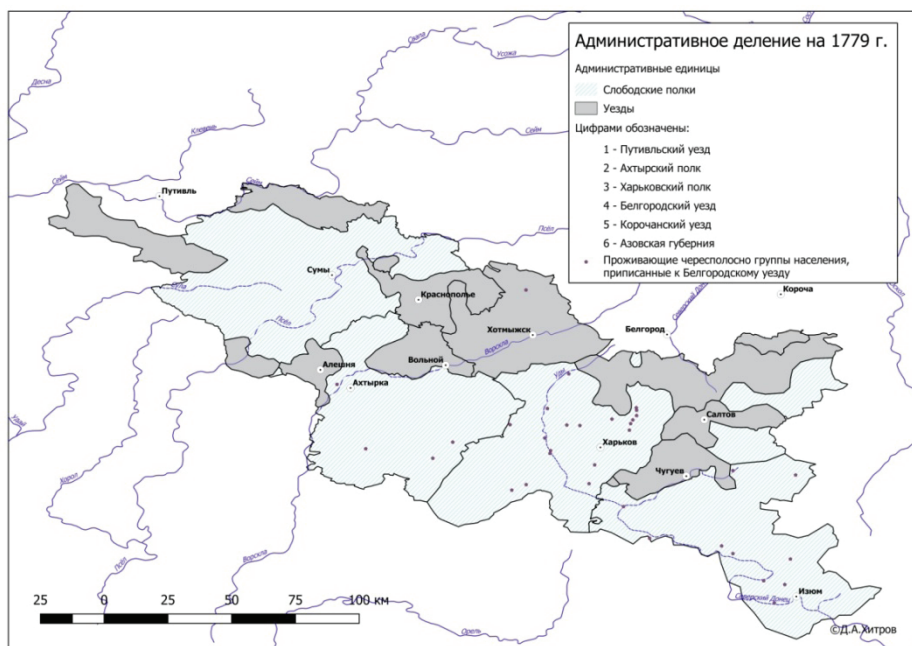
### **Административное деление накануне реформы**

Территория Харьковского наместничества накануне реформы относилась ко множеству разнотипных административных единиц (рис. 1).

<sup>22</sup> РГАДА (Российский государственный архив древних актов). Ф. 1356. Оп. 1.

<sup>23</sup> Пирко В.О., Гуржий О.И. Описи Харьківського намісництва... С. 137–168.

<sup>24</sup> РГИА (Российский государственный исторический архив). Ф. 1399. Оп. 1. Д. 232.



**Рис. 1. Административное деление региона в 1779 г. /  
Figure 1. Administrative borders in 1779**

*Источник / Source:* Карта составлена автором / The map was compiled by the author.

Большая часть территории (67 %, то есть 22 из 33 тыс. км<sup>2</sup>) принадлежала четырем слободским полкам – Ахтырскому, Изюмскому, Сумскому и Харьковскому. Кроме них, здесь имелись шесть небольших уездов Белгородской губернии – Алешинский, Вольновский, Краснопольский, Салтовский, Хотмыжский и Чугуевский. В совокупности они занимали всего 19 % территории, никогда не относились к числу слободских земель и числятся по Белгородской губернии во всех ревизиях первой половины – середины XVIII в.<sup>25</sup> Имеются и карты того же времени по некоторым из них.<sup>26</sup> Наконец, в состав наместничества вошли территории, приписанные к уездам, центры которых остались в Курском наместничестве, к Белгороду, Путивлю и Короче; одно село на границе между Харьковским и Изюмским полками, которое по каким-то неясным для нас причинам ведалось в Азовской губернии. Всего – 14 % земель.

Анализ карты (рис. 1) не подтверждает распространенного представления об исключительной чересполосности административного деления в этом регионе. Два из четырех полков и все расположенные полностью на исследуемой территории уезды имеют слитные, хотя иногда и причудливо очерченные территории. Ахтырский полк имеет один небольшой анклав, и только территория Харьковского действительно разорвана – его Хотомлянское комиссарство расположено в отдалении от основной территории и само разделено землями Салтовского и Белгородского

<sup>25</sup> Бескровный Л.Г., Водарский Я.Е., Кабузан В.М. Переписи населения России. Итоговые материалы подворных переписей и ревизий. М., 1972. Вып. 2. С. 75; Там же. Вып. 3. С. 370–376.

<sup>26</sup> БАН РО. Оп. 1. № 422. Алешня. № 440. Вольной.

уездов. Переданные в 1780 г. Харьковскому наместничеству части северных уездов также примыкали к их основным территориям. Исключением были два путивльских анклава: один – на юго-западе, другой – на северо-востоке Сумского полка.

Не наблюдается, по крайней мере с точки зрения «Ведомости», опирающейся на данные ревизского учета, и массового проживания в полковых поселениях населения, ведомого в уездных администрациях. Подобные случаи зафиксированы, но они относятся только к одному уезду – Белгородскому и отмечены на карте (рис. 1). Как правило, это – небольшие группы численностью в пределах нескольких десятков душ, хотя бывают и исключения. Как видим, ареал этого рассеянного населения довольно широк и охватывает всю восточную часть Слобожанщины – Харьковский, Ахтырский и Изюмский полки.

В западной части региона имеется другой феномен, который следует рассмотреть особо. В Миропольском комиссарстве Сумского полка, согласно «Топографическому описанию» 1785 г., до 1780 г. было «два рода правительств, то есть воеводская канцелярия с подсудным уездом, зависима от Белгородской губернии, и сотенное, а после сего камисарское правление, зависевшее от Сумской провинции бывшей Слободской Украинской губернии»<sup>27</sup>. В I–III ревизиях эта единица фигурирует как Миропольский уезд, однако в «Ведомости» она разделена: поселения ее северной части определяются как принадлежащие к Миропольскому комиссарству, без указаний на существование уезда, а южной – как относящиеся к «Краснопольскому уезду Миропольского комиссарства». В итоговых материалах I-й ревизии говорится также о существовании уезда с центром в Недрыгайлове, а в коллекции карт петровских геодезистов имеется его план<sup>28</sup>. Однако к концу 1770-х гг. этот небольшой уезд, видимо, был поглощен Сумским слободским полком. Таким образом, сфера деятельности полковой администрации в течение XVIII в. постепенно расширялась. Механизмы и причины этого нуждаются в дополнительном исследовании.

Теперь обратимся к вопросу о том, как изменилось административно-территориальное устройство региона в итоге реформы. На карте (рис. 2) жирными линиями показаны границы уездов в 1784 г., а тонкими – в 1779 г.

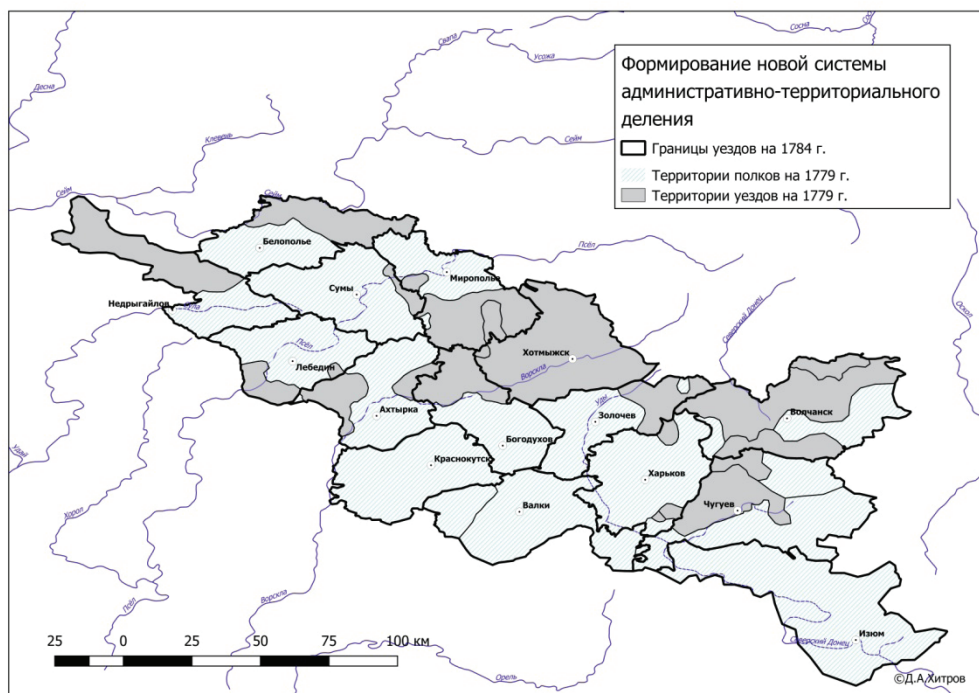
Как следует из карты, на месте довольно разнородных и разномасштабных административных единиц теперь возникло пятнадцать уездов нового наместничества.

В числе пятнадцати уездных городов оказались все четыре старых полковых центра. Из старых уездных городов свой статус удержали крупные – Чугуев и Хотмыжск, а Салтов, Краснополье, Вольной и Алешня утратили его. Остальные девять городов ранее входили в состав полковых владений: шесть из них (Белополье, Лебедин, Краснокутск, Богодухов, Валки, Мирополье) были центрами комиссарств, а три (Недрыгайлов, Золочев и Волчанск) не обладали даже этим скромным статусом. Особо следует подчеркнуть, что все административные центры, как старые, так и новые, кроме Чугуева и Хотмыжска, располагались на полковых землях даже в тех случаях, когда основная часть территории уезда была не полкового происхождения (как, например, в Волчанске).

<sup>27</sup> Пирко В.О., Гуржий О.І. Описи Харьківського намісництва... С. 89.

<sup>28</sup> БАН РО. Оп. 1. № 489. Недрыгайлов.





**Рис. 2. Создание новой системы административно-территориального деления / Figure 2. The formation of the new system of administrative division**

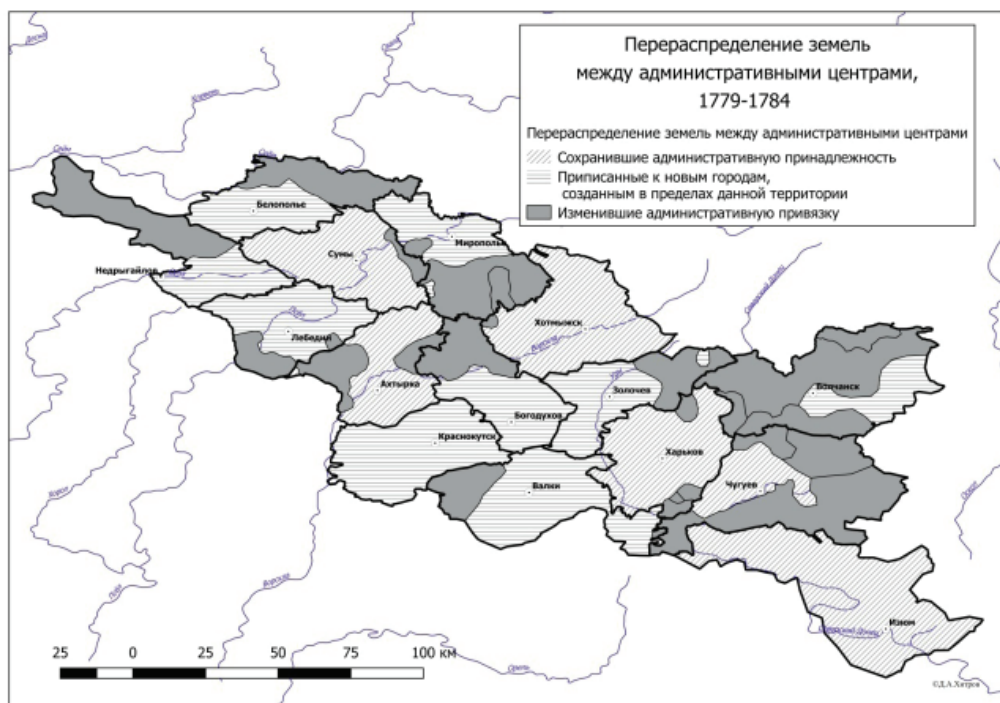
*Источник / Source:* Карта составлена автором / The map was compiled by the author.

Все новые уезды обладали слитными территориями. Город, как правило, был удобно расположен недалеко от географического центра подведомственных ему территорий. При этом только два уезда – Краснокутский и Изюмский – были составлены из земель только одной территориальной единицы. Все остальные включили в свой состав участки различных полков и уездов. Таким образом, авторы реформы ликвидировали небольшие анклавов, добивались слитности уездов и примерного равенства их населения. Как видно на карте (рис. 2), авторы реформы не стремились сохранить очертания границ и решительно меняли принадлежность как крупных, так и мелких участков.

Однако следует ли из этого, что существовавшая ранее система территориальных связей была полностью разрушена и собрана заново?

Для сельских жителей, как дворян, так и крестьян, при преобразованиях административно-территориального деления ключевым был вопрос о том, изменился ли для них административный центр. Уездный или ранее полковой город был не только управленческим и судебным центром, но и стягивал к себе экономическую и социальную жизнь – от дворянских собраний до ярмарок и торгов. При проведении реформы могло возникнуть три ситуации: поселение оставалось приписанным к тому же городу, отходило к новому центру, возникшему на территории того же уезда или полка, к которому оно принадлежало, или относилось к уезду, центр которого ранее принадлежал к иной административной единице.

В первом случае для данного поселения территориальные связи сохранялись полностью, во втором – частично, в третьем – разрывались<sup>29</sup>. Распределение территорий изучаемого региона по данному показателю отражено на рис. 3.



**Рис. 3. Перераспределение территорий между административными центрами, 1779–1784 / Figure 3. The redistribution of territories among the administrative centers, 1779–1784**

*Источник / Source:* Карта составлена автором / The map was compiled by the author.

Изучение карты показывает, что слом системы территориальных связей был куда менее решительным, чем может показаться на первый взгляд. Территории разделены между тремя категориями примерно поровну – 35, 33 и 32 %. Таким образом, более чем для двух третей земель территориальные связи не были разрушены. Стоит специально отметить, что в третьей категории преобладают земли, до реформы относившиеся к уездам, а не к полкам: их – 73 %. Вокруг каждого из новых уездных городов сохраняется значительное территориальное ядро, как правило, из полковых земель, в то время как уездные становятся объектом активного перераспределения между ними.

### Выводы

На территории, которая в 1780 г. вошла в Харьковское наместничество, до этого существовало довольно сложное административное деление: слободские полки, относившиеся к созданной в 1765 г. Слободско-Украинской губернии, пе-

<sup>29</sup> Петрухинцев Н.Н. Структура, динамика и иерархия служилых «городов» в XVII веке // *Cahiers du Monde russe*. 2015. No. 1(56). P. 167.

ремежались с уездами или частями уездов, которые относились к Белгородской и Севской провинциям Белгородской губернии. В то же время представление о смешанном расселении и о повсеместном параллельном существовании полковых и уездных административных структур оказалось неверным, поскольку полки и уезды имели ясно очерченные границы. Исключения из этого правила имеют локальный характер и связаны с наличием небольшого количества приписанных к Белгородскому уезду людей на территориях Харьковского, Ахтырского и Изюмского полков, а также с существованием двойной администрации в пределах Миропольского комиссарства Сумского полка и Краснопольского уезда.

В ходе реформы 1780 г. административно-территориальное устройство региона было серьезно реорганизовано. Определяя границы новых уездов, правительство добивалось слитности их территорий и примерного соответствия численности населения указным нормам; задачи сохранить прежние границы при этом не ставилось. В то же время у каждого из новых уездов имелось своеобразное ядро – значительная территория, которая ранее была приписана к его центру, либо, если город учрежден вновь, ранее принадлежала к одной с ним административной единице.

Если до реформы управленческие центры низшего уровня находились как на полковых, так и на уездных землях, а частично и вовсе за пределами региона, то после нее ситуация изменилась. Из пятнадцати уездных центров наместничества тринадцать были бывшими полковыми городами и слободами. При этом четыре старых уездных города утратили свой статус, а территории их уездов были разделены между другими центрами. К ним же перешли и причисленные к наместничеству части расположенных севернее уездов. Таким образом, изменение существовавшей ранее системы территориальных связей коснулось полковых и уездных земель не в одинаковой степени. В большинстве новых уездов ядро составили полковые территории, и именно их землевладельцы должны были играть решающую роль в местном управлении. Как представляется, это не было случайным. Подобная ситуация отражала постепенный рост влияния слободской казачьей верхушки, которая к этому времени добивается признания своего дворянского статуса и становится доминирующей социальной силой в регионе.

Рукопись поступила: 11 мая 2019 г.

Submitted: 11 May 2019

### Библиографический список

- Водарский Я.Е., Кабузан В.М.* Переписи населения России. Итоговые материалы подворных переписей и ревизий. Вып. 1–3. М.: Институт истории СССР, 1972. 256 с.
- Головинский П.* Слободские Казачьи полки. СПб.: Типография Н. Тиблена, 1864. 254 с.
- Готье Ю.В.* История областного управления в России от Петра I до Екатерины II. М.: Тип. Г. Лиснера и Д. Собко, 1913–1941. 492 с.
- Градовский А.Д.* История местного управления в России. Т. 1. СПб.: Печатня В. Головина, 1868. 567 с.
- Григорьев В.А.* Реформа местного управления при Екатерине II. СПб.: Типография и литография «Русская скоропечатня», 1910. 396 с.
- Дедук А.В.* К вопросу о границе между Владимирским и Рязанским уездами в XVII–XVIII вв. // Русь, Россия: Средневековье и Новое время. М.: Исторический факультет МГУ, 2015. С. 390–396.

- Кабузан В.М. Обзор историко-географических источников по административно-территориальному делению России в 1720–1770 гг. // Историческая география России XVIII в. М.: Институт истории СССР, 1981. С. 45–56.
- Камараули Е.В. Служилые группы в составе землевладельцев Воронежского уезда в первой трети XVII века: размещение по станам, особенности поместного и вотчинного владения // Вестник Воронежского государственного университета. Серия: История. Политология. Социология. 2017. № 3. С. 47–52.
- Павлова-Сильванская М.П. Социальная сущность областной реформы Екатерины II // Абсолютизм в России (XII–XVIII вв.): сборник статей. М.: Наука, 1964. С. 460–491.
- Петрухинцев Н.Н. Структура, динамика и иерархия служилых «городов» в XVII веке // *Cahiers du Monde russe*. 2015. № 56 (1). С. 137–174.
- Пірко В.О., Гуржий О.І. Описи Харківського намісництва кінця XVIII ст. Київ: Наукова думка, 1991. 224 с.
- Постников А.В. Развитие крупномасштабной картографии в России. М.: Наука, 1989. 229 с.
- Постников А.В. Новые данные о российских картографических материалах XVIII – начала XIX в. во Франции // Вопросы истории естествознания и техники. № 3. 2005. С. 17–38.
- Салищев К.А. Собрание русских карт первой половины XVIII в. в Париже (коллекция акад. Ж.Н. Делиля) // Известия АН СССР. Серия: География. 1960. № 4. С. 104–110.
- Середа Н.В. Реформа управления Екатерины Второй. М.: Памятники исторической мысли, 2004. 450 с.
- Слюсарский А.Г. Социально-экономическое развитие Слобожанщины XVII–XVIII вв. Харьков: Харьковское книжное издательство, 1964. 460 с.
- Черников С.В. Власть и собственность: особенности мобилизации земельных владений в Московском уезде в первой половине XVIII в. // *Cahiers du Monde russe*. 2012. № 1 (56). С. 1–43.
- Фролов А.А., Голубинский А.А., Кутаков С.С. Веб-ГИС «Чертежи Русского государства XVI–XVII вв.» // Историческая информатика. 2017. № 1. С. 75–84.
- Khitrov D. A. Tributary labour in the Russian empire in the eighteenth century: Factors in development // *International Review of Social History*. Vol. 61. 2016. Pp. 49–70.
- Novenko E., Shilov P., Khitrov D., Kozlov D. The last hundred years of land use history in the southern part of Valdai Hills (European Russia): Reconstruction by pollen and historical data // *Studia Quaternaria*. 2017. № 2. P. 73–81.

## References

- Chernikov, S.V. “Vlast’ i sobstvennost’: osobennosti mobilizatsii zemel’nyh vladeniy v Moskovskom uезде v pervoy polovine XVIII v.” *Cahiers du Monde russe*, no. 1 (2012): 1–43 (in Russian).
- Deduk, A.V. “K voprosu o granitse mezhdru Vladimirskim i Ryazanskim uездami v XVII–XVIII vv.” In *Rus’, Rossiya: Srednevekov’e i Novoe vremya*. Moscow: Istoricheskiy fakultet MGU Publ., 2015 (in Russian).
- Golovinskiy, P. *Slobodskie Kazach’i polka*. Saint Petersburg: Tip. N. Tiblena Publ., 1864 (in Russian).
- Got’e, Ju.V. *Istoriya oblastnogo upravleniya v Rossii ot Petra I do Ekateriny II*. Moscow: Tip. G. Lisnerna i D. Sobko Publ., 1913–1941 (in Russian).
- Gradovskiy, A.D. *Istoriya mestnogo upravleniya v Rossii*. Saint Petersburg: Pechatnya V. Golovina Publ., 1868 (in Russian).
- Grigor’ev, V.A. *Reforma mestnogo upravleniya pri Ekaterine II*. Saint Petersburg: Tipografiya i litografiya “Russkaya skoropechatnya” Publ., 1910 (in Russian).
- Frolov, A.A., Golubinskii, A.A., and Kutakov, S.S. “Veb-GIS Chertezhi Russkogo gosudarstva XVI–XVII vv.” *Historical Information Science*, no. 1 (2017): 75–84 (in Russian).
- Kabuzan, V.M. “Obzor istoriko-geograficheskikh istochnikov po administrativno-territorial’nomu deleniju Rossii v 1720–1770 gg.” In *Istoricheskaya geografiya Rossii XVIII v.* Moscow: Institut istorii SSSR Publ., 1981 (in Russian).
- Kamarauli, E.V. “Service group in the composition landowners of Voronezh county in the first third of the XVII century: placement on the mills, features of estate and patrimony tenure.” *Journal of Voronezh State University*, no. 3 (2017): 47–52 (in Russian).

- Khitrov, D.A. "Tributary labour in the Russian empire in the eighteenth century: Factors in development." *International Review of Social History* 61 (2016): 49–70.
- Novenko, E., Shilov, P., Khitrov, D., and Kozlov, D. "The last hundred years of land use history in the southern part of Valdai Hills (European Russia): Reconstruction by pollen and historical data." *Studia Quaternaria*, no. 2 (2017): 73–81.
- Pavlova-Sil'vanskaya, M.P. "Social'naya sushhnost' oblastnoy reformy Ekateriny II." In *Absolyutizm v Rossii (XII—XVIII vv.)*. Sbornik statey. Moscow: Nauka Publ., 1964 (in Russian).
- Petruhinets, N.N. "Struktura, dinamika i ierarhiya sluzhilyh 'gorodov' v XVII veke." *Cahiers du Monde russe*, no. 1 (56) (2015): 137–174 (in Russian).
- Pirko, V.O., and Gurzhiy, O.I. *Opisi Har'kivs'kogo namisnictva kincja XVIII st.* Kiiv: Naukova Dumka Publ., 1991 (in Ukrainian).
- Postnikov, A.V. *Razvitie krupnomasshtabnoy kartografii v Rossii*. Moscow: Nauka Publ., 1989 (in Russian).
- Postnikov, A.V. "Novye dannye o rossiiskikh kartograficheskikh materialakh XVIII – nach. XIX v. vo Frantsii." *Voprosy istorii estestvoznaniya i tehniki*, no. 3 (2005): 17–38 (in Russian).
- Salishchev, K.A. "Sobranie russkikh kart pervoi poloviny XVIII v. v Parizhe (kolleksiya akademika Zh. N. Delilya)." *Izvestiya AN SSSR. Seriya: Geografiya*, no. 4 (1960): 104–110 (in Russian).
- Sereda, N.V. *Reforma upravleniya Ekateriny Vtoroy*. Moscow: Pamyatniki istoricheskoy mysli Publ., 2004 (in Russian).
- Slyusarskiy, A.G. *Social'no-ekonomicheskoe razvitie Slobozhanshhiny XVII–XVIII vv.* Khar'kov: Khar'kovskoe knizhnoe izdatel'stvo Publ., 1964 (in Russian).
- Vodarskiy, Ya.E., and Kabuzan, V.M. *Perepisi naseleniya Rossii. Itogovye materialy podvornyh perepisey i reviziy*. Moscow: Institut istorii SSSR Publ., 1972 (in Russian).

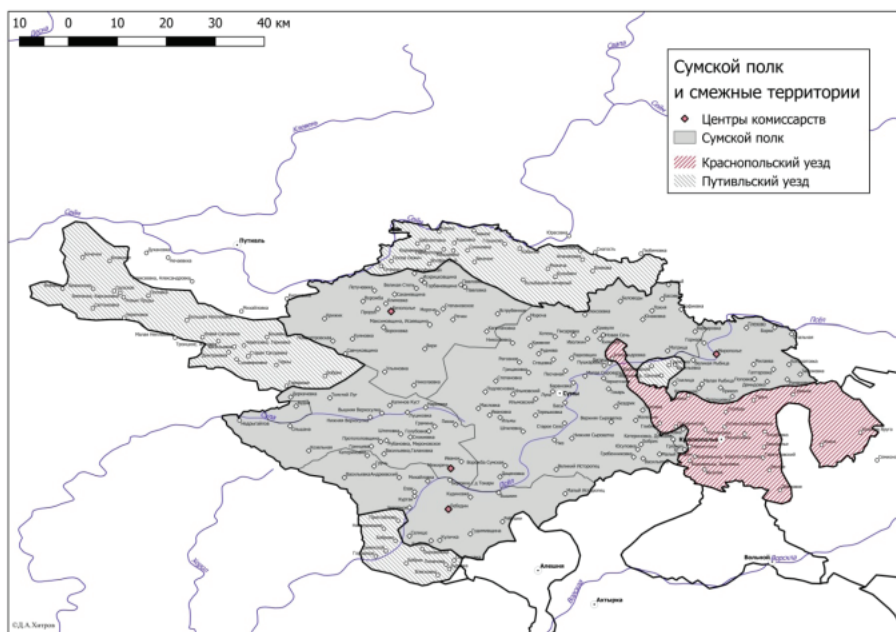
#### Приложение / Appendix

#### Карты слободских полков и прилегающих к ним территорий в 1779 г. / Maps of suburban regiments and adjacent territories for 1779



Рис. 1. Ахтырский полк и смежные территории в 1779 г. /  
Figure 1. Akhtyrka regiment and surrounding territories, 1779

Источник / Source: Карта составлена автором / The map was compiled by the author.



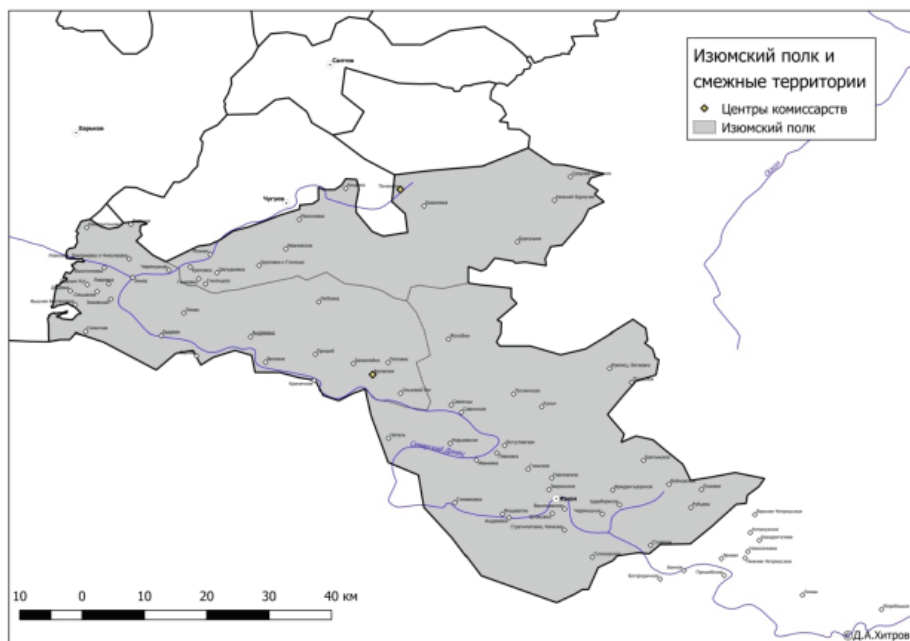
**Рис. 2. Сумской полк и смежные территории в 1779 г. /  
Figure 2. Sumy regiment and surrounding territories, 1779**

*Источник / Source:* Карта составлена автором / The map was compiled by the author.



**Рис. 3. Харьковский полк и смежные территории в 1779 г. /  
Figure 3. Kharkov regiment and surrounding territories, 1779**

*Источник / Source:* Карта составлена автором / The map was compiled by the author.



**Рис. 4. Изюмский полк и смежные территории в 1779 г. /  
Figure 4. Izoum regiment and surrounding territories, 1779**

*Источник / Source:* Карта составлена автором / The map was compiled by the author.

#### **Информация об авторе / Information about the author**

**Хитров Дмитрий Алексеевич**, кандидат исторических наук, доцент кафедры истории России до начала XIX века Московского государственного университета имени М.В. Ломоносова.

**Dmitry A. Khitrov**, Kandidat Istoricheskikh Nauk [Ph.D. in History], Associate Professor at the Department of Russian History until the 19<sup>th</sup> Century, Lomonosov Moscow State University.