



DOI 10.22363/2618-897X-2019-16-4-485-503

Научная статья

Зависимость понимания слова от образов сознания, репрезентированных этим словом (экспериментальное исследование)

М.О. Матвеев

Институт языкознания Российской академии наук
Российская Федерация, ИНДЕКС, Москва, Большой Кисловский пер., д. 1, стр. 1

В рамках описываемого теоретико-экспериментальном исследовании анализируется влияние образов сознания (образов восприятия и воспоминания) на понимание значения слова, оречевляющего данный образ. Исследование проведено с целью решения проблемы смыслового восприятия речевых высказываний.

Использование понятий «образ восприятия», «воспоминания» и «представления» в ходе анализа процесса оречевления мысли создает предпосылку для формирования более детальных знаний о невербальной основе мысли и, соответственно, ставит перед исследователями задачу уточнить зависимость понимания одного и того же слова от типа используемого образа сознания.

Для решения данной задачи автор провел эксперимент, призванный верифицировать гипотезу о существовании связи между пониманием слова и образами сознания, оречевляемыми данным словом. Подобная верификация в наше время возможна, вероятно, только при помощи психосемантических методов исследования. Психосемантические методы исследования позволяют получить материал для анализа обыденного сознания, т.е. выявляют глубинные критерии оценки исследуемых объектов. Семантическое пространство представляет собой простую и удобную математическую модель индивидуального сознания, позволяющую максимально эффективно осуществить проведение экспериментальных психосемантических методик.

Показатели образов сознания зависят от нескольких факторов: типа предоставляемого респондентам текста, типа образующихся у них образов сознания, а также от типа предъявляемых изображений.

Ключевые слова: категоризация, семантический дифференциал, семантическое пространство, образы сознания, психосемантический метод, восприятие речевого высказывания

Введение

Речевые процессы обладают крайне высокой онтологической и феноменологической сложностью [1; 2].

© Матвеев М.О., 2019



This work is licensed under a Creative Commons Attribution 4.0 International License

Онтологическая сложность речевых процессов производства и восприятия речи возникает в связи с тем, что данный тип процессов обладает двойкой природой: речевые процессы являются внешними по способу протекания, однако обладают фоновыми проявлениями. В процессе коммуникации используются как невербальные, так и вербальные знания, т.е. при речевом общении применяются как продукты когнитивных процессов, так и вербальные знаки, используемые для обозначения других предметов. Следует также отметить, что в процессе общения коммуниканты могут оречевлять только то, что находится в их сознании, т.е. образы сознания. Образы сознания формируются в ходе восприятия предмета и явления и в дальнейшем, будучи сохраненными в сознании, при восприятии подобного предмета или явления используются в качестве перцептивного эталона, с которым индивид будет осуществлять сравнение воспринимаемых впоследствии предметов. Таким образом, можно согласиться с тем, что многие наши знания существуют в форме аналогий, называемых психическими образами [3. С. 351—352].

Как отмечает С.Э. Поляков, «вместо понятий *мысленные, ментальные или психические образы*, распространенных в современной зарубежной психологии, в российской психологии обычно используют понятия *образы представления, восприятия и воспоминания*» [1. С. 115].

В ходе производства/восприятия речи формируется образ слова, который имеет два значения: прямое в форме модели-репрезентации самого слова (т.е. культурного предмета, использованного в качестве письменного или звукового слова) и в форме модели-репрезентации обозначаемого словом предмета [1. С. 595]. Например, «пароход» — это модель-репрезентация самого слова, с которым у реципиента связано представление как о сложном слове, значение которого складывается из значений корневых морфем пар- и -ход. Кроме того, существует значение предмета, обозначенного словом в форме вербальной модели репрезентации: «пароход — судно, приводимое в движение паровым двигателем» [2. С. 783].

Таким образом, онтология процесса ословливания в ходе речевого общения образа предмета-объекта восприятия имеет следующие компоненты:

образ предмета-объекта, значение этого образа — это сенсорное значение — доконцептуальное знание коммуникантов предмета-объекта (в лингвистике в некоторых теориях его называют предметным);

образ слова, имеющего два значения: первое значение дано в форме модели-репрезентации субстанции самого слова, в роли которого выступает культурный предмет (звук, графема), использованный в качестве знака; второе значение существует в форме вербальной модели-репрезентации, раскрывающей значение предмета-объекта, обозначаемого словом в виде дефиниции;

образ движения артикуляторных органов;

образ движения конечности (при письменной речи).

Рассмотрим виды образов сознания подробнее.

С.Э. Поляков определяет представление как «акт спонтанной или произвольной актуализации в сознании любых по модальности образов, не являющихся результатом актуального восприятия и не имеющих непосредственного отношения к автобиографической памяти»; при этом *воспоминание* — как «акт спонтан-

ной или произвольной актуализации в сознании образов, относимых сознанием к автобиографической (эпизодической) памяти» [1. С. 113—114].

Можно прийти к следующим определениям различных типов образов:

образы восприятия — данный вид образов формируется в процессе восприятия объектов реальной действительности за счет сравнения опознанного объекта с образом, имеющимся в сознании наблюдателя и выступающем в роли перцептивного эталона, а совокупность сенсорных признаков воспринятого объекта представляет собой предметное значение слова, обозначающего этот объект;

образы представления — этот тип образов появляется за пределами конкретного процесса восприятия самим объектом сознания или другим человеком. Образы представления возникают на базе уже имеющихся образов восприятия, однако не копируют их. В то же время образы представления — это не просто копии образов восприятия, а их дополненные субъективным опытом варианты;

образы воспоминания — представляют собой образы объектов, некогда воспринятые субъектом сознания. По мнению исследователей, они более определенные, детализированные, устойчивые, конкретные и повторяющиеся каждый раз в очень сходном виде в отличие от образов представления, которые не повторяются в одном и том же виде, в одном и том же пространстве [1. С. 121]. Также принято считать, что образы воспоминания совмещены с правдоподобными умозаключениями о прожитой ситуации [4. С. 214]. Можно считать, что образы воспоминания — это обработанные сознанием образы восприятия.

Использование понятий «образ восприятия», «воспоминания» и «представления» при анализе процесса оречевления мысли создает предпосылку для формирования более детальных знаний о невербальной основе мысли и, естественно, ставит задачу исследования зависимости понимания одного и того же слова, овнешняющего разные образы сознания.

Для решения данной задачи был проведен эксперимент с использованием психосемантических методов исследования, верифицирующий гипотезу о существовании связи между пониманием слова и образами сознания, оречевляемыми этим словом.

Обсуждение

Описание эксперимента

Психосемантические методы исследования позволяют получить материал для анализа обыденного сознания за счет использования глубинных критериев оценки исследуемых объектов. Методы экспериментальной психосемантики используются для оценки индивидуальной системы субъективных значений тех или иных объектов.

Использование экспериментальных психосемантических методик стало возможным благодаря созданию математической модели индивидуального сознания — семантического пространства. Семантическое пространство — это система признаков, описывающих объекты некоторой действительности. Различные признаки предмета можно представить как координатные оси многомерного семантического пространства, при этом объекты будут представлять собой точки в

этом пространстве, значения признаков данных объектов — координаты или проекции точек на оси, а различия между объектами — расстояния между точками.

В ходе данного эксперимента была использована методика семантического дифференциала Ч. Осгуда. Метод семантического дифференциала (СД) объединяет в себе шкалирование и метод контролируемых ассоциаций.

СД — метод количественного и качественного исследования значений понятий или объектов с использованием набора биполярных шкал. В шкалах используются два антонимичных прилагательных или другие аналогичные оппозиции. Испытуемым предлагалось распределить предьявляемые им объекты по 16 биполярным шкалам с показателями от -3 до 3 .

Психосемантический эксперимент проводится по следующей схеме: респондентам предлагается оценить предьявленный набор объектов, используя специальным образом градуированную шкалу. Полученные таким образом результаты объединяются и затем обрабатываются методом факторного анализа.

Экспериментальный материал

Для эксперимента были выбраны картина и фотография. Эксперимент состоял из трех этапов:

- 1) изучение образов изображений:
изучение образов восприятия,
изучение образов воспоминания;
- 2) изучение образов креолизованного текста (письменного):
изучение образов восприятия,
изучение образов воспоминания;
- 3) изучение образов изображений после обсуждения:
изучение образов восприятия,
изучение образов воспоминания.



Картина [Painting]



Фотография [Photo]

Креолизованный текст для картины

Дороти Таннинг — американская художница XX века, работающая в жанре сюрреализма. Тема ее ранних полотен — в основном сексуальные страхи и фантазии молодых женщин. Ее сюрреалистическим работам на протяжении долгой творческой деятельности всегда были свойственны колоритность, характерный почерк и мощь.

Творчество Таннинг наглядно воплощает фрейдистскую концепцию либидо, где в работах художницы откровенная сексуальность переплетается со сказочными образами, детскими страхами и ночными кошмарами.

Вызывающая безнравственность её героинь, женщин-подростков, «Лолит», как их окрестили эксперты, в сочетании с ирреальным сюжетом создает ощущение фантастического сна.

Креолизованный текст для фотографии

Барри Костон — обладатель многочисленных профессиональных наград, в том числе премии Королевской Академии, участник проектов британской Комиссии по историческим зданиям и памятникам. Многие его работы хранятся в частных коллекциях. Интересно, что темой своего очередного художественного исследования Костон выбрал Россию.

На данной его фотографии представлен вид на Чистые пруды. Мы видим перед собой пару: молодого человека и девушку, пришедших сюда отдохнуть. Молодой человек положил голову девушке на колени и смотрит на небо.

Экспериментальная методика и обработка данных

Испытуемые распределили предъявляемые объекты по 16 классическим bipolarным семибалльным шкалам семантического дифференциала Ч. Осгуда, а затем суммарная матрица данных подвергалась процедуре факторного анализа с использованием статистического пакета SPSS. Экспериментальная инструкция была однотипной: «Пожалуйста, оцените по шкале от –3 до 3, насколько каждое из предложенных ниже качеств характеризует предъявляемые объекты».

Процедура эксперимента

Для оценки тестового объекта испытуемому давался бланк. При оценке образов восприятия испытуемый имел возможность видеть объект все время, пока оценивал его. Для оценки образов воспоминания испытуемые шкалировали объекты по памяти. Далее были построены семантические пространства, осями которых являются векторы выделенных факторов. В этих пространствах локализованы предъявляемые объекты, координатами которых являются показатели факторных нагрузок по каждому фактору, суммированные по всем испытуемым. В эксперименте приняло участие 84 респондента из Москвы в возрасте 18—24 лет; соотношение мужчин и женщин было приблизительно равным. Полученные суммарные матрицы обрабатывались в статистическом пакете (SPSS) методом факторного анализа с последующим вращением факторов до простой структуры. В результате обработки данных было выделено четыре фактора. Далее результаты были представлены в виде семантических пространств и по факторам.

Факторы названы на основе входящих в них шкал и приведены в порядке убывания вклада в общую дисперсию.

Фотография

На рисунках 1—4 показаны графики факторов *оценка, активность, сила, обычность*.

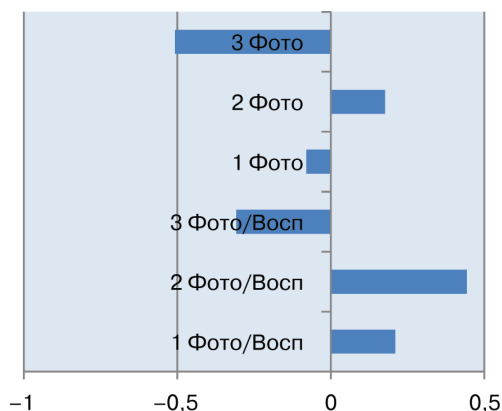


Рис. 1. График фактора *оценка*
[Fig. 1. *Evaluation* factors]

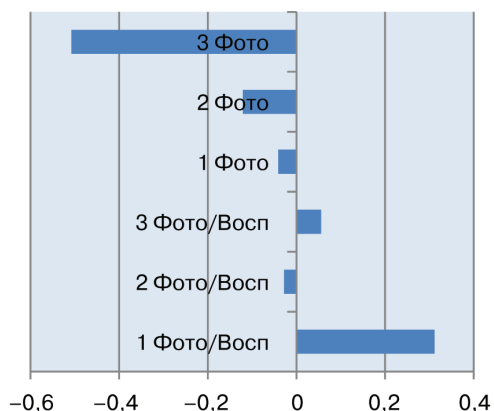


Рис. 2. График фактора *активность*
[Fig. 2. *Activity* factors]

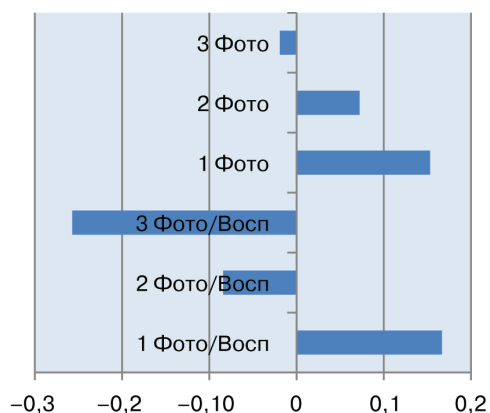


Рис. 3. График фактора *сила*
[Fig. 3. *Potency* factors]

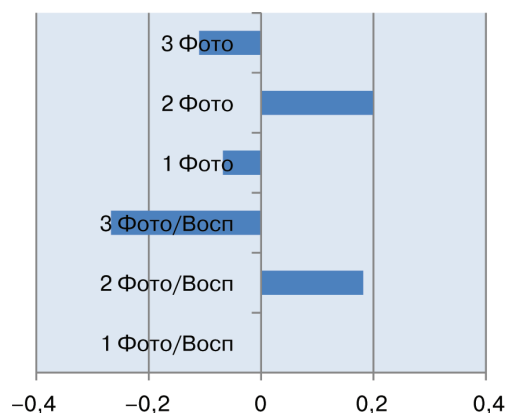


Рис. 4. График фактора *обычность*
[Fig. 4. *Usuality* factors]

Образы восприятия и воспоминания изображения. Для обоих типов образов изображения характерно преобладание показателей образов воспоминания над образами восприятия: у образов воспоминания все характеристики проявляются более ярко, при этом можно отметить противоположные показатели по факторам *простой — сложный, мягкий — твердый, пассивный — активный*. Вероятно, данная тенденция проявляется так как при формировании образа воспоминания происходит обработка полученной при формировании образов восприятия информации и в памяти остаются только наиболее релевантные элементы рассматриваемого объекта.

Образы восприятия и воспоминания письменного креолизованного текста. У обоих типов образов сознания наблюдаются противоположные показатели по факторам *медленный — быстрый* и *простой — сложный*, при том что по остальным факторам у обоих типов образов показатели совпадают.

Образы восприятия и воспоминания устного креолизованного текста. При рассмотрении образов устного креолизованного текста можно отметить тенденцию, похожую на ту, которая наблюдалась у письменного креолизованного текста: противоположные показатели по факторам *темный* — *светлый* и *простой* — *сложный*, в то время как остальные показатели у обоих типов образов совпадают.

Картина

На рисунках 5—8 показаны графики факторов *оценка*, *активность*, *сила*, *обычность*.

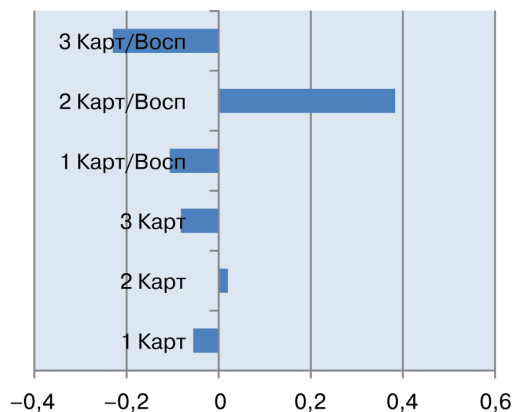


Рис. 5. График фактора *оценка*
[Fig. 5. *Evaluation* factors]

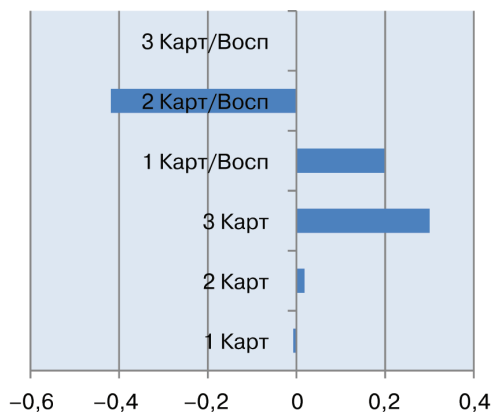


Рис. 6. График фактора *активность*
[Fig. 6. *Activity* factors]

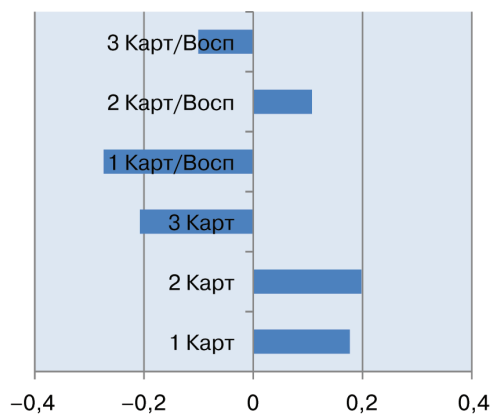


Рис. 7. График фактора *сила*
[Fig. 7. *Potency* factors]

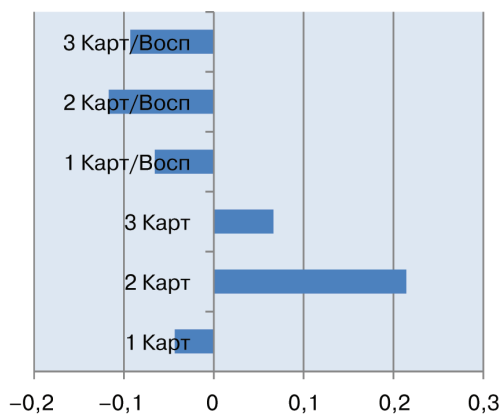


Рис. 8. График фактора *обычность*
[Fig. 8. *Usuality* factors]

Образы восприятия и воспоминания данной картины обладают противоположными показателями. Вероятно, это связано с характером изображения (оно носит сюрреалистический характер и не слишком понятно респондентам), а также с тем, что, как было указано выше, при формировании образов воспоминания у респондентов в сознании сохраняются наиболее релевантные признаки объекта.

Представленные выше данные позволяют прийти к заключению, что категориальные структуры для фотографии и картины имеют различия, обусловленные

характером объектов. Картина воспринимается как более необычный, загадочный объект, который трудно соотносить с уже имеющимся у индивида опытом, а при оценке фотографии респондентам проще отнести данный объект к какой-либо категории.

Образы сознания, возникающие при восприятии и воспоминании картины. Здесь можно отметить следующие тенденции (рис. 9—11).

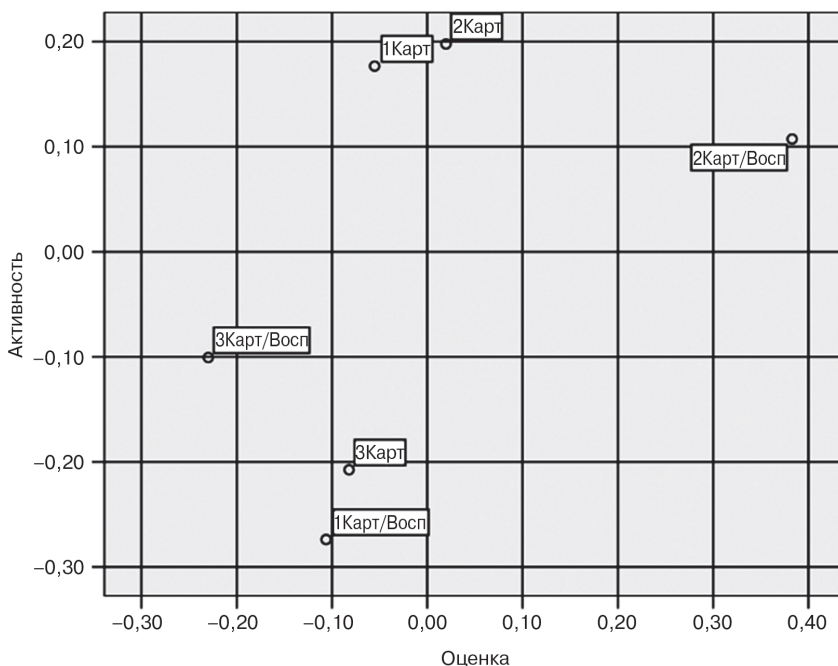


Рис. 9. График факторов *оценка* — *активность*
[Fig. 9. Graph *Evaluation* — *Activity*]

По фактору *оценка* наблюдается значительное преобладание показателей образов воспоминания письменного креолизованного текста над показателями образов восприятия того же текста, в то время как для изображения и устного креолизованного текста характерно преобладание показателей образов восприятия. Что касается разницы между их показателями, то наименьший показатель наблюдается у картины, за ней следует устный креолизованный текст; наибольший показатель наблюдается у образов письменного креолизованного текста. Вероятно, данная закономерность возникает в связи с тем, что при восприятии и воспоминании одних и тех же текстов у респондентов возникают образы сознания, показатели которых соотносятся между собой одинаково.

По фактору *активность* образы восприятия картины и письменного креолизованного текста преобладают над образами воспоминания, в то время как у образов устного креолизованного текста можно наблюдать противоположную тенденцию. Что касается разницы между объектами, то наибольшие показатели наблюдается у картины, в то время как у образов письменного и устного креолизованных текстов по данному фактору наблюдается паритет.

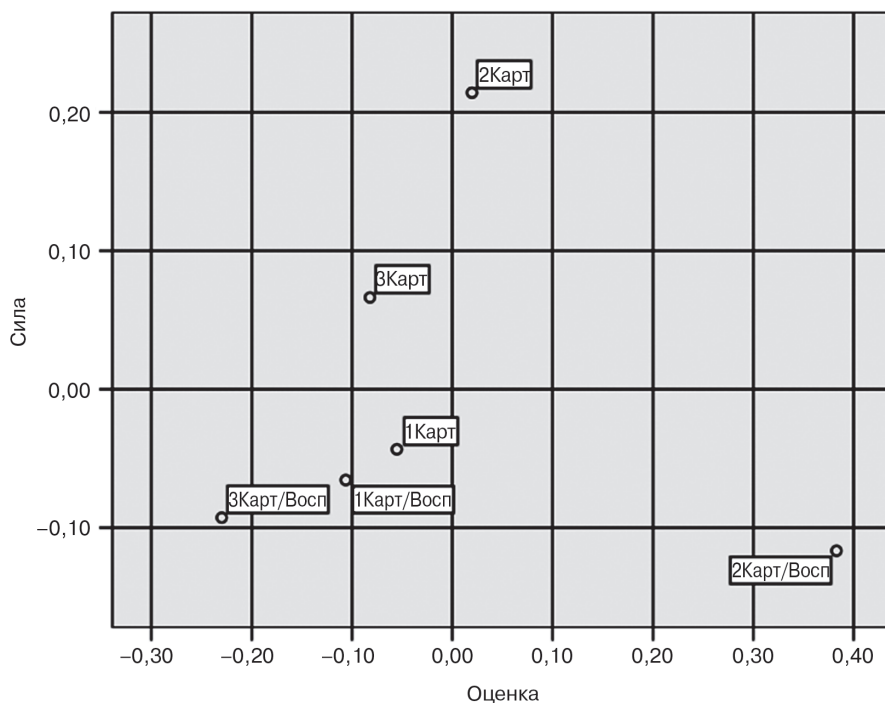


Рис. 10. График факторов **сила** – **оценка**
[Fig. 10. Graph **Potency** – **Evaluation**]

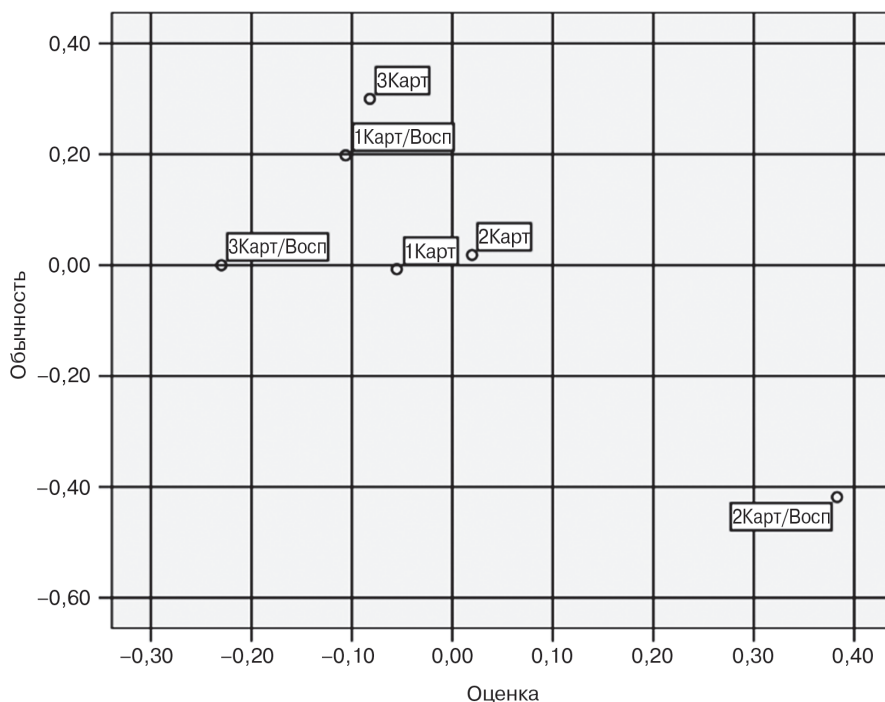


Рис. 11. График факторов **обычность** – **оценка**
[Fig. 11. Graph **Usuality** – **Evaluation**]

По фактору *сила* можно отметить преобладание образов восприятия над образами воспоминания, при этом разница между показателями данных образов возрастает от образов изображения до образов письменного креолизованного текста соответственно.

По фактору *обычность* образы восприятия преобладают над образами воспоминания в случае с обоими видами креолизованных текстов, однако у образов изображения наблюдается противоположная тенденция. Что касается разницы между их показателями, то наименьший разброс наблюдается у изображения, за ним следует устный креолизованный текст, и наибольший разброс наблюдается у образов письменного креолизованного текста.

Образы сознания, возникающие при восприятии и воспоминании фотографии. Здесь наблюдаются следующие закономерности (рис. 12—14).

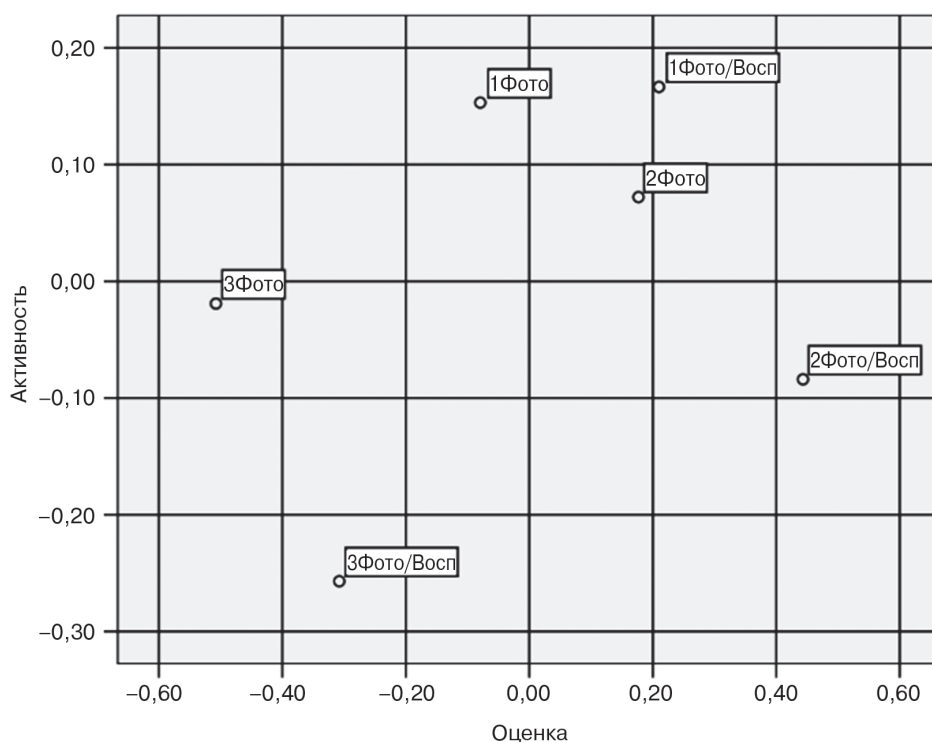


Рис. 12. График факторов *активность — оценка*
[Fig. 12. Graph *Activity — Evaluation*]

По фактору *оценка* наблюдается четкая закономерность: образы воспоминания явно превалируют над образами восприятия, при этом наблюдаемая разница между показателями двух типов образов сознания носит примерно одинаковый характер.

По фактору *активность* наблюдается противоположная картина: образы восприятия креолизованных текстов обоих видов явно преобладают над образами воспоминания, однако образы восприятия и воспоминания изображения демонстрируют практически идентичные результаты.

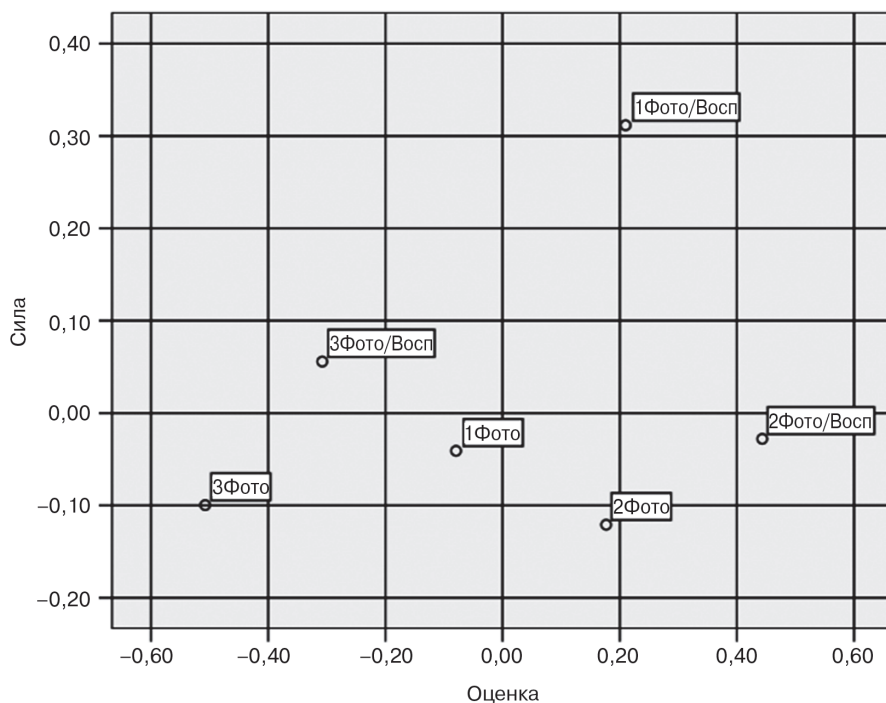


Рис. 13. График факторов **сила** – **оценка**
[Fig. 13. Graph **Potency** – **Evaluation**]

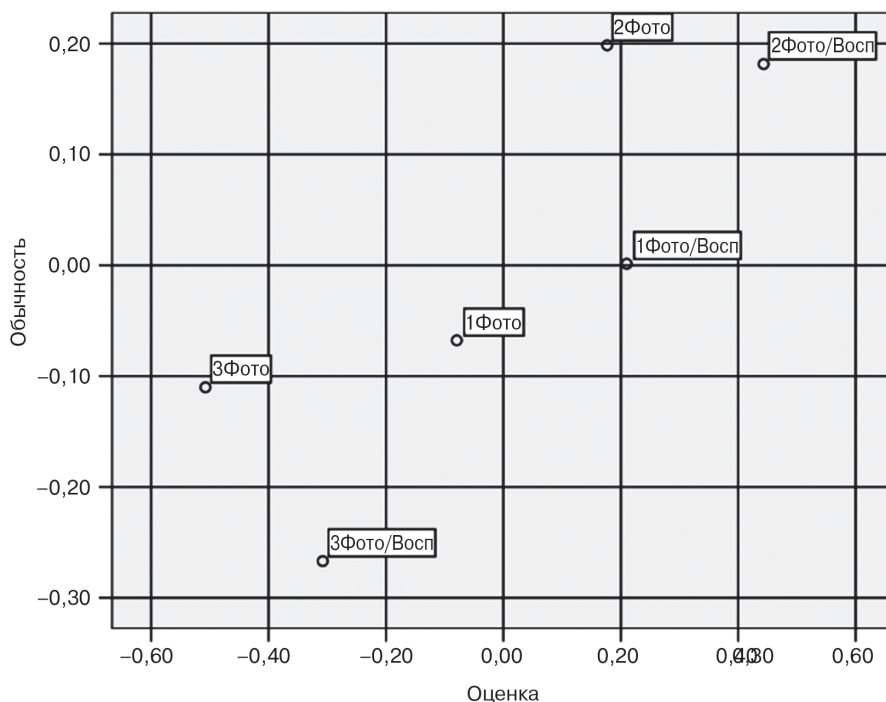


Рис. 14. График факторов **обычность** – **оценка**
[Fig. 14. Graph **Usuality** – **Evaluation**]

По фактору *сила* наблюдается преобладание показателей образов воспоминания над образами восприятия, при этом разница между показателями обоих типов образов возрастает; наименьшая разница наблюдается у образов письменного креолизованного текста, за ним следуют образы устного креолизованного текста, и наибольший разрыв наблюдается у образов изображения.

По фактору *обычность* можно отметить увеличение разницы между показателями обоих типов образов, при этом наименьшая разница наблюдается у образов письменного текста, за ней следует разница между образами изображения, и наибольшая разница наблюдается между образами устного креолизованного текста. Помимо этого, необходимо отметить преобладание показателей образов восприятия над образами воспоминания устных и письменных креолизованных текстов, в то время как для изображения характерна противоположная тенденция.

Если сравнивать образы сознания текстов, относящихся к обоим изображениям, по отдельным категориям, то можно выделить следующую закономерность (рис. 15, 16).

В шкалах *таинственный-обычный* и *хаотичный-упорядоченный* показатели образов картины и образов фотографии противоположны друг другу: все образы фотографии носят высокоупорядоченный и устойчивый характер, в то время как все образы картины были отнесены респондентами к хаотичным и изменчивым. Предположительно, данное явление вызвано разницей в стилистике и концепции самих изображений.

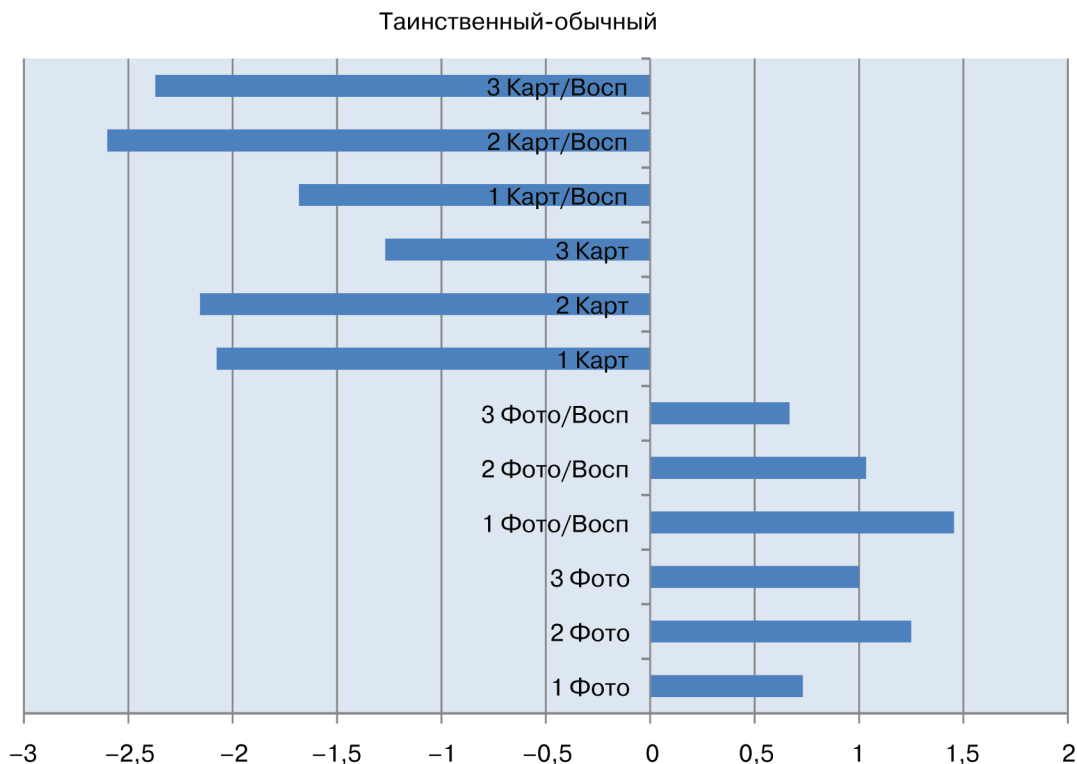


Рис. 15. График факторов таинственный — обычный
[Fig. 15. Graph *Mysterious — Usual*]

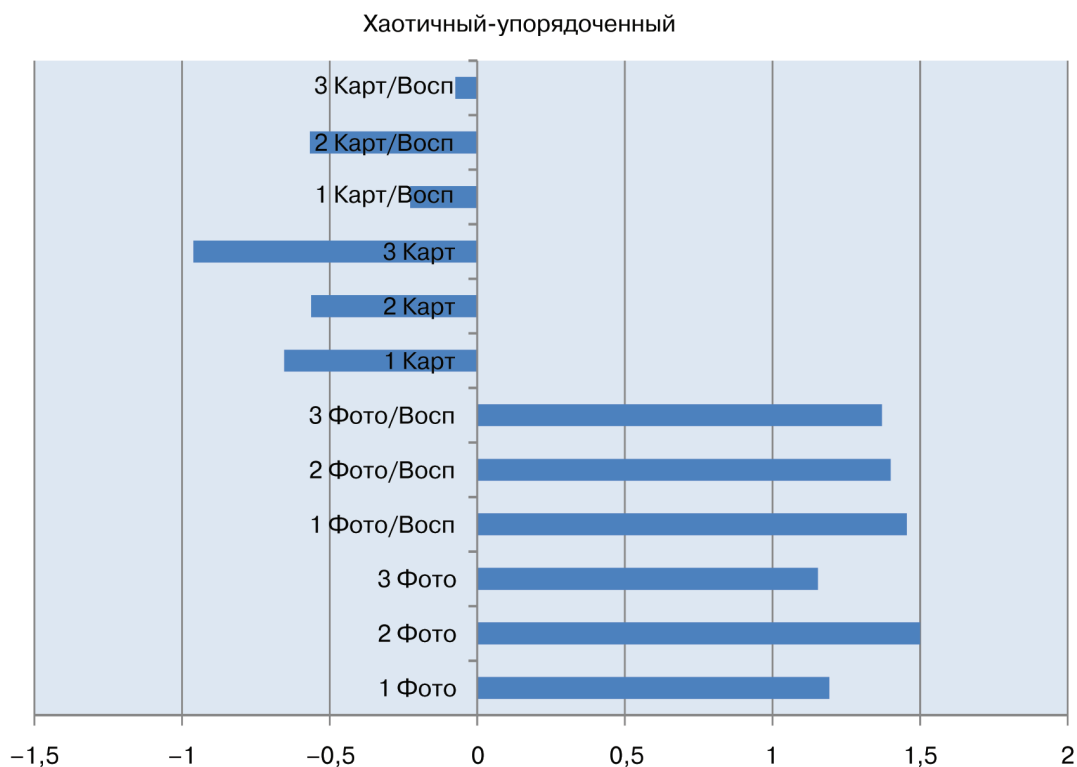


Рис. 16. График факторов *хаотичный — упорядоченный*
[Fig. 16. Graph *Chaotic — Ordered*]

Сравнение образов восприятия одного текста

Картина

Образы восприятия, возникающие у респондентов при работе с изображением и текстами. По фактору *оценка* все три образа сознания демонстрируют приблизительно равные показатели. Тем не менее наибольший показатель по данному фактору наблюдается у письменного креолизованного текста, а наименьший — у устного креолизованного текста. Помимо этого, образ восприятия письменного креолизованного текста, в отличие от двух других, обладает положительным показателем.

По фактору *активность* наблюдается незначительная разница между образом изображения и образом письменного креолизованного текста, в то время как показатели устного креолизованного текста значительно отличаются от них, обладая противоположным (отрицательным) показателем.

По фактору *обычность* у образов изображения и письменного креолизованного текста отмечается показатель, близкий к нулю, в то время как образ устного креолизованного текста обладает положительным показателем.

По фактору *сила* отмечается изменение показателей образов сознания от наибольшего (письменный текст) к наименьшему (изображение), при этом разница в показателях между устным текстом и остальными двумя примерно одинаковая.

Фотография

Образы воспоминания, возникающие у респондентов при работе с изображением и текстами. По фактору *оценка* у образов воспоминания наблюдается такая же закономерность, как и у образов восприятия: наибольшие показатели у образа воспоминания письменного креолизованного текста, в то время как образ воспоминания устного креолизованного текста демонстрирует наименьший показатель по данному параметру. Отметим также довольно большую разницу между показателями образов письменного креолизованного текста и остальными двумя видами образов сознания. Кроме того, образ воспоминания письменного креолизованного текста обладает высоким положительным показателем по данной шкале.

По фактору *активность* между тремя образами сознания наблюдается снижение показателей от образов письменного креолизованного текста до устного креолизованного текста и изображения, при этом разница между двумя соседними показателями приблизительно одинакова.

По фактору *обычность* между образами сознания можно отметить следующую закономерность: наибольшим показателем обладает образ изображения, за ним следует образ устного текста, и наименьший показатель наблюдается у письменного текста. При этом у образа изображения показатель по данному фактору положительный, у устного текста нейтральный, а у письменного наблюдается ярко выраженный отрицательный показатель.

По фактору *сила* между всеми тремя образами можно отметить минимальные различия; при этом необходимо отметить отрицательный характер всех трех показателей.

Фотография

Образы восприятия, возникающие у респондентов при работе с изображением и текстами. По фактору *оценка* у образов сознания наибольшим показателем обладает образ письменного текста, за ним следует образ изображения, и наименьший показатель наблюдается у устного текста. При этом у образа письменного текста показатель по данному фактору положительный, в то время как у устного текста и изображения наблюдается отрицательный показатель.

По фактору *активность* наибольший показатель присущ образу изображения; за ним следуют показатели образов письменного и устного креолизованных текстов соответственно. Кроме того, изображение и письменный креолизованный текст обладают положительным показателем по данному параметру, в то время как устный текст демонстрирует отрицательный показатель.

По фактору *сила* наибольшим показателем обладает образ изображения, за ним следует образ устного текста, и наименьшим показателем обладает образ устного текста. Следует отметить небольшую разницу между показателями всех трех образов. Кроме того, все образы обладают отрицательными показателями.

По фактору *обычность* самые большие показатели у письменного креолизованного текста, затем следует изображение, и наименьшим показателем обладает устный текст. При этом устный текст имеет положительный показатель, в то время как у двух других показатели носят отрицательный характер.

Образы воспоминания, возникающие у респондентов при работе с изображением и текстами. По фактору *оценка* у образов воспоминания наблюдаются такая же закономерность, как и у образов восприятия: наивысшим показателем обладает образ письменного текста, за ним следует образ изображения, и наименьший показатель наблюдается у устного текста. При этом у образов письменного текста и изображения показатели по данному фактору носят положительный характер.

По фактору *активность* наивысшие показатели присущи образу изображения; за ним следуют образы письменного и устного креолизованных текстов соответственно. Помимо этого, устный и письменный креолизованные тексты обладают отрицательным показателем по данному фактору, в то время как изображение демонстрирует положительный показатель.

По фактору *сила* наибольшим показателем обладает образ изображения, за ним следует образ устного текста, и наименьшим показателем обладает образ устного текста. Следует отметить небольшую разницу между показателями всех трех образов по данному фактору. Образы изображения и устного креолизованного текста обладают положительными показателями, в то время как у письменного текста показатели отрицательные.

По фактору *обычность* самый высокий показатель у письменного креолизованного текста, затем следует изображение, и наименьшим показателем обладает устный текст. При этом, показатель устного текста положительный, письменного текста — отрицательный, а показатель изображения близок к нулю.

Таким образом, приведенные выше закономерности позволяют предположить, что показатели образов сознания зависят от типа предоставляемого респондентам текста (изображение, устный или письменный креолизованный текст) и от типа формирующихся у них образов сознания (в данном случае это образы восприятия и образы воспоминания).

Картина

По фактору *оценка* наиболее позитивно респонденты отнеслись к образу воспоминания письменного креолизованного текста, в то время как наименьшим показателем обладает образ воспоминания устного креолизованного текста. Также необходимо отметить, что образы восприятия письменных креолизованных текстов характеризуются незначительным положительным показателем, в то время как оба типа образов изображения и образ восприятия изображения характеризуются незначительным негативным показателем.

По фактору *активность* наибольшим показателем обладают образы восприятия устного креолизованного текста и изображения: образ восприятия имеет положительный показатель по параметру «активность», в то время как образ воспоминания обладает сильно отрицательным показателем. Оба типа образов устного креолизованного текста обладают выраженным отрицательным показателем, в то время как показатели обоих образов письменного креолизованного текста носят противоположный характер.

По фактору *обычность* наибольший и наименьший показатели наблюдаются у образа восприятия устного креолизованного текста и у образа воспоминания устного креолизованного текста. При этом образы восприятия изображения и пись-

менного креолизованного текста, а также образ воспоминания устного креолизованного текста обладают показателем, близким к нулю.

По фактору *сила* наибольший и наименьший показатель наблюдаются у образов восприятия и воспоминания письменного креолизованного текста. Положительный показатель наблюдается только у образов восприятия устного и письменного креолизованных текстов, в то время как показатели остальных образов отрицательные. Также следует отметить близость показателей всех трех типов образов воспоминания.

Фотография

По фактору *оценка* наибольшим показателем обладает образ воспоминания письменного креолизованного текста, в то время как наименьшим показателем обладает образ восприятия устного креолизованного текста. Образы письменного креолизованного текста и образ воспоминания изображения обладают положительными показателями, в то время как образы устного креолизованного текста и образ восприятия изображения — негативными.

По фактору *активность* наибольшим показателем обладают образы изображения, при этом разница между показателями образов восприятия и воспоминания минимальна, а наименьшим показателем обладает образ воспоминания устного креолизованного текста. Положительные показатели наблюдаются у обоих образов изображения и образа восприятия письменного креолизованного текста, в то время как образы устного креолизованного текста и образ воспоминания письменного текста обладают отрицательными показателями

По фактору *сила* наибольший показатель у образов воспоминания изображения, а наименьший — у образа восприятия. При этом образы воспоминания изображения и устного креолизованного текста носят положительный характер, в то время как все образы восприятия и образ воспоминания письменного креолизованного текста — отрицательный. Образы воспоминания в целом имеют большие показатели по данному фактору.

По фактору *обычность* наибольшим показателем обладают образы письменного креолизованного текста, а наименьшим — образ воспоминания устного текста. Образы устного текста и образ восприятия изображения обладают отрицательными показателями, в то время как образы письменного креолизованного текста обладают положительным показателем, а образ воспоминания изображения — незначительным позитивным показателем.

Выводы

Таким образом, по всем показателям наблюдается тенденция противопоставления устных и письменных креолизованных текстов, в то время как образы изображения находятся между ними. Данная тенденция, вероятно, вызвана различиями в сопровождающих изображение текстах (устном и письменном), что косвенно подтверждает тот факт, что образы сознания формируются в ходе совместной деятельности, а также, что характер этой деятельности может повлиять на создаваемые у реципиентов образы сознания.

Принимая во внимание вариативность показателей, полученных в ходе эксперимента, можно прийти к выводу, что числовые оценки образов сознания зависят от нескольких переменных: от типа предоставляемого респондентам текста (изображение, устный или письменный креолизованный текст), от типа образующихся у них образов сознания (образы восприятия и образы воспоминания), а также от типа предъявляемых изображений.

Список литературы

1. Поляков С.Э. Феноменология психических репрезентаций. СПб.: Питер, 2011. 688 с.
2. Новейший большой толковый словарь русского языка / гл. ред. С.А. Кузнецова. СПб.: Норинт; М.: РИПОЛ КЛАССИК, 2008.
3. Глейтман Г., Фридлунд А., Райсберг Д. Основы психологии / пер. с англ.; под ред. В.Ю. Большакова, В.Н. Дружинина. СПб.: Речь, 2001.
4. Андерсон Дж.Р. Когнитивная психология. 5-е изд. СПб.: Питер, 2002.
5. Osgood Ch. Studies on generality of affective meaning system // Amer. Psychol. 1962. Vol. 17. Pp. 10—28.

Сведения о финансировании:

Статья подготовлена при поддержке РФФИ, грант № 1718-01642. «Разработка коммуникативной модели вербального процесса в условиях кризиса языковой модели», Институт языкознания РАН.

История статьи:

Дата поступления в редакцию: 27.04.2019

Дата принятия к печати: 29.07.2019

Модератор: У.М. Бахтикирева

Конфликт интересов: отсутствует

Для цитирования:

Матвеев М.О. Зависимость понимания слова от образов сознания, репрезентированных этим словом (экспериментальное исследование) // Полилингвильность и транскультурные практики. 2019. Т. 16. № 4. С. 485—503. DOI 10.22363/2618-897X-2019-16-4-485-503

Сведения об авторе:

Матвеев Михаил Олегович — аспирант Института лингвистики Российской академии наук.

E-mail: mike-matveev@mail.ru

Correlation between Understanding of Lexical Units and Mental Images Represented by Them (Theoretical-Experimental Research)

Mikhail O. Matveev

The Institute of Linguistics, Russian Academy of Sciences
1/1 B. Kislovskiy per., Moscow, 125009, Russian Federation

This theoretical and experimental research paper focuses on the effect of both perception and memory images on word meaning of the image-verbalizing lexical unit. The research is aimed at solving the problem of speech act processing.

Using such notions as perception, memory and representation images pave the way for better understanding of the non-verbal basis of thinking during analysis of thought verbalization, thus, setting the problem of dependence of understanding the same lexical unit that exteriorizes different mental images.

To prove the hypothesis that there is a link between understanding and mental images verbalized by the same lexical unit, the authors conducted an experiment. Such a verification can be performed only using psychosemantic methods. Psychosemantic methods provide the researcher with the material for analysis of everyday consciousness, thus shedding light on the in-depth evaluation criteria of the objects in question.

The basis for effective use of experimental psychosemantic methods was laid by a simple mathematical model of an individual consciousness called semantic space.

The overall conclusion of this research is the following: characteristics of mental images lexical unit depend on the following factors: the type of the text, the type of formed mental images and also on the type of graphic images provided to respondents.

Key words: categorization, semantic differential, semantic space, mental images, psychosemantic method, perception of speech utterance

References

1. Polyakov S.E. Fenomenologiya psikhicheskikh reprezentatsiy. SPb.: Piter, 2011. 688 s.
2. Noveyshiyy bol'shoy tolkovyy slovar' russkogo yazyka / gl. red. S.A. Kuznetsova. SPb.: Norint; M.: RIPOL klassik, 2008. 1536 s.
3. Gleytman G., Fridlund A., Raysberg D. Osnovy psikhologii: Per. s angl. / Pod red. V.Yu. Bol'shakova, V.N. Druzhinina. SPb.: Rech', 2001. 1247 s.
4. Anderson Dzh.R. Kognitivnaya psikhologiya. 5-ye izd. SPb.: Piter, 2002. 496 s.
5. Osgood Ch. Studies on generality of affective meaning system. Amer. Psychol. 1962. Vol. 17. Pp. 10—28.

Funding:

The article was prepared with the support of the RSF, grant No. 1718-01642 "Development of a communicative model of the verbal process in the context of the language model crisis", Institute of Linguistics (RAS).

Article history:

Received: 27.04.2019

Accepted: 29.07.2019

Moderator: U.M. Bakhtikireeva

Conflict of interests: none

For citation:

Matveev, M.O. 2019. “Correlation between Understanding of Lexical Units and Mental Images Represented by Them (Theoretical-Experimental Research)”. *Polylinguality and Transcultural Practices*, 16 (4), 485–503. DOI 10.22363/2618-897X-2019-16-4-485-503

Bio Note:

Mikhail O. Matveev is a PhD Student in The Institute of Linguistics, Russian Academy of Sciences, Moscow. E-mail: mike-matveev@mail.ru