
РАСПРОСТРАНЕННОСТЬ И МЕДИКО-СОЦИАЛЬНАЯ ЗНАЧИМОСТЬ ГЛАУКОМЫ В РЕСПУБЛИКЕ СЕВЕРНАЯ ОСЕТИЯ—АЛАНИЯ

Т.Т. Аликова

Кафедра оториноларингологии и офтальмологии
Северо-Осетинская государственная медицинская академия
ул. Пушкинская, 40, Владикавказ, РСО—Алания, 362025

И.Ч. Мамсурова

Бюро медико-социальной экспертизы для лиц с заболеваниями
и дефектами органа зрения по РСО—Алания
ул. Шегрена, 8/2, Владикавказ, РСО—Алания, 362025

З.Р. Аликова

Кафедра общественного здоровья и здравоохранения
Северо-Осетинская государственная медицинская академия
ул. Пушкинская, 40, Владикавказ, РСО—Алания, 362025

Динамика показателей заболеваемости глаукомой в РСО—Алания имеет тенденцию к росту. В структуре первичной инвалидности по глазной патологии глаукома стабильно занимает первое ранговое место. Высокая медико-социальная значимость глаукомы указывает на необходимость совершенствования противоглаукомной работы в республике с учетом факторов ее формирования.

Ключевые слова: глаукома, заболеваемость, распространенность, инвалидность, тенденции, показатели, структура, диспансеризация.

Глаукома — одно из наиболее тяжелых и не поддающихся окончательному излечению заболеваний, приводящее, в конечном счете, к полной слепоте и инвалидности. Социальная и экономическая значимость глаукомы определяется постоянным ростом заболеваемости, существенными трудовыми потерями, связанными с хроническим прогрессирующим течением, а также значительной стоимостью для инвалида, семьи и общества в целом. По распространенности глаукома занимает 3-е место среди всей офтальмопатологии. Уровень заболеваемости глаукомой в Российской Федерации вырос за последнее десятилетие на 12%. В России, как и в развитых странах мира, на долю случаев слепоты по глаукоме приходится 24% от общего числа всех слепых [1]. Остается высоким и уровень инвалидности среди глаукомных больных. В структуре первичной инвалидности глаукома занимает первое место, на ее долю приходится более 30%. Инвалиды с первичной глаукомой нуждаются в проведении реабилитационных мероприятий: в 53—78% случаев необходима медицинская, в 37—91% — социальная, а в 65—72% — профессиональная реабилитация. Стоимость лечения больного глаукомой превышает более 5000 рублей в год [2].

В связи с высокой актуальностью проблемы нами изучены на большом временном промежутке тенденции распространенности и инвалидности по глаукоме среди городского и сельского населения Республики Северная Осетия—Алания

(РСО—Алания). В качестве материалов исследования использованы данные годовых отчетов МЗ РСО—Алания (Ф. № 12; Ф. № 47), а также медицинская документация офтальмологического бюро медико-социальной экспертизы РСО—Алания за 2000—2009 гг.

Анализ показателей общей заболеваемости глаукомой указывает на тенденцию к их росту с 348,7 в 2000г. до 487,6 на 100 тыс. взрослого населения в 2008 г. Темп прироста показателя составил 39,8%. Одновременно выросла впервые зарегистрированная заболеваемость на 21,6%. Рост заболеваемости произошел в основном за счет городского населения республики. Так, в г. Владикавказе общая заболеваемость глаукомой выросла за исследуемый период на 32,4%, первичная — на 4,6%. Число впервые выявленных больных увеличилось с 231 до 310 человек. Из 1736 больных глаукомой зарегистрированных в 2000 г. в РСО—Алания, на диспансерный учет было взято 1614 человек (92,9%). К 2008 г. их число увеличилось до 94,2%, не достигнув, однако, 100% охвата больных необходимым диспансерным наблюдением (рис. 1).

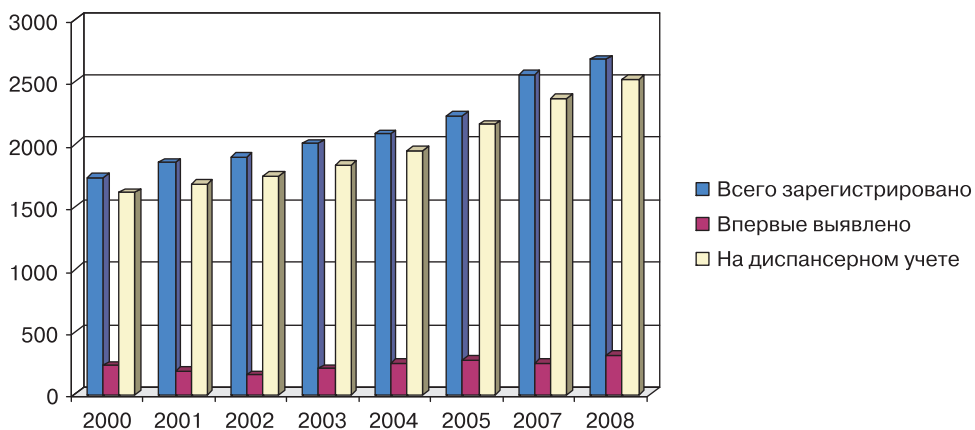


Рис. 1. Динамика выявления больных глаукомой и взятия на диспансерный учет в 2000—2008 гг. (абс.)

Сравнительный анализ тенденций распространенности глаукомы среди сельского населения выявил четыре неблагоприятных по заболеваемости глаукомой района: Правобережный, Моздокский, Дигорский и Ирафский. Уровень общей заболеваемости в данных районах за изучаемый период характеризовался стабильно высокими значениями и составил, в среднем, $498,5 \pm 2,6$ случая на 100 тыс. взрослого населения ($p < 0,1$). Рост уровня заболеваемости глаукомой взрослого населения обусловлен рядом факторов, в числе которых негативные демографические тенденции, характеризующиеся постарением населения и увеличением в его структуре доли лиц старшего и пожилого возраста с 17,9% в 2000 г. до 20,4 в 2008 г. В РСО—Алания отмечается увеличение коэффициента старости на 2,5%. Таким образом, имеющиеся в республике тенденции заболеваемости глаукомой и факторы ее формирования позволяют прогнозировать дальнейший рост данной патологии и инвалидизации населения республики.

В РСО—Алания инвалиды вследствие глаукомы занимают 1-е место в структуре первичной инвалидности по глазной патологии и составили в 2009 г. 34,8%. Динамика инвалидности по глаукоме в РСО—Алания, как и, в Российской Федерации, характеризуется ростом как абсолютного числа больных, получивших статус инвалида, так и показателей ее распространенности. Анализ первичной инвалидности в связи с глаукомой выявил рост показателя с 1,2 в 2000 г. до 1,27 на 10 тыс. населения в 2009 г. Рост уровня инвалидности сопровождается изменением характера и интенсивности ее распределения по республике. Так, среди городского населения, по сравнению с сельским, зарегистрировано в 1,7 раза больше инвалидов, что видимо, связано с лучшей диагностикой заболевания в условиях городских поликлиник.

В структуре первичной инвалидности по глаукоме преобладают лица пожилого возраста (92,8%). На долю I и II групп инвалидности при первичном освидетельствовании больных приходится более 80%, что говорит о выявлении болезни на III или IV стадии. Причем в возрастной группе 61—70 лет преобладают инвалиды III группы (64,2%), старше 71 года — I группы (53,5%). Настораживает значительное число инвалидов II группы (45,0%) в относительно молодом контингенте (40—60 лет), что может привести к росту слепых во всех группах. При этом динамика распределения инвалидов по группам в структуре инвалидности указывает на снижение с 2005 г. доли тяжелой — I группы, и увеличение доли III — легкой группы и наметившейся, таким образом, тенденции в улучшении работы по раннему выявлению больных и своевременном проведении лечебных и профилактических мероприятий (рис. 2).

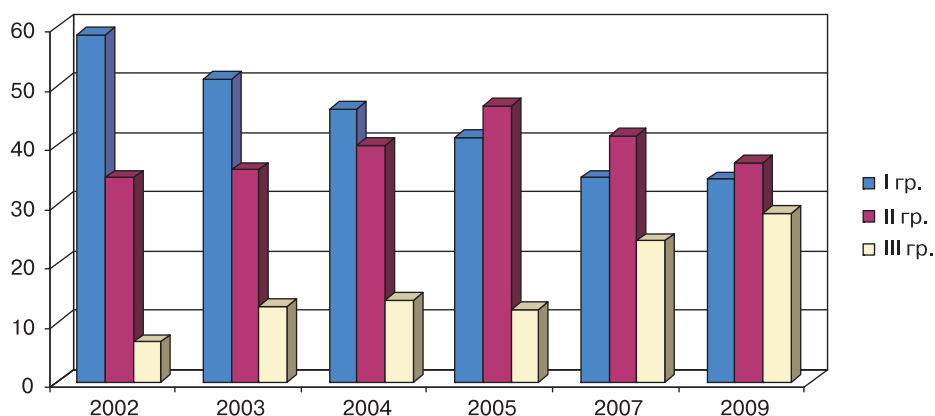


Рис. 2. Распределение инвалидов по группам в 2002—2009 гг. (%)

Повышению качества диспансерного наблюдения, диагностики и лечения, соответствующего современным медицинским стандартам будет способствовать улучшение материально-технического оснащения офтальмологических кабинетов поликлиник. Адекватное финансирование медицинской помощи больным глаукомой в республике позволит при необходимости проводить медикаментозную и хирургическую коррекцию зрения, в том числе в глаукомном центре, на учете

в котором находятся 2534 человек. Анализ материалов исследования свидетельствует о высокой медико-социальной значимости глаукомы и указывает на необходимость совершенствования противоглаукомной работы в республике с учетом всех факторов, обуславливающих высокие уровни заболеваемости, распространенности и инвалидности населения.

ЛИТЕРАТУРА

- [1] Либман Е.С., Шахова Е.В. Слепота и инвалидность по зрению в населении России // VIII съезд офтальмологов России: Тезисы докладов. — М., 2005. — С. 78—79.
- [2] Либман Е.С., Шахова Е.В., Чумаева Е.А. Глаукома как медико-социальная проблема // Глаукома: Сборник научных трудов. — Вып. 3. — 1998. — С. 5—10.

PREVALENCE AND THE MEDICAL AND SOCIAL IMPORTANCE OF THE GLAUCOMA IN REPUBLIC OF NORTH OSETIA — ALANIA

T.T. Alikova

Chair of otorinolaringology and ophthalmology
North Osetia state medical academy
Pushkinskaya str., 40, Vladikavkaz, RNO—Alania, 362025

I.Ch. Mamsurova

Bureau of medical and social examination for persons
with diseases and defects of an organ of vision on RNO—Alania
Shegren str., 8/2, Vladikavkaz, RNO—Alania, 362025

Z.R. Alikova

Chair of public health and public health services
North Osetia state medical academy
Pushkinskaya str., 40, Vladikavkaz, RNO—Alania, 362025

Dynamics of disease indicators of glaucoma in RNO—Alania tends to growth. Glaucoma stably occupies the first place in the structure of primary physical inability on an eye pathology. The high medical and social importance of glaucoma specifies in necessity of perfection of struggle against a glaucoma in republic, considering factors of its formation.

Key word: glaucoma, disease, prevalence, physical inability, tendencies, indicators, structure, prophylactic medical examination.