

---

## ТЕСТЫ-СХЕМЫ КАК СПОСОБ ЭТНИЧЕСКОЙ АДАПТАЦИИ КОНТРОЛЯ ЗНАНИЙ СТУДЕНТОВ

А.Е. Губарева

Кафедра биохимии  
ММА. им. И.М. Сеченова  
ул. М. Трубецкая, 8, стр.2, Москва, Россия, 119992  
тел. +79114636467, эл. почта: somvoz@live.ru

Представлены результаты исследования оценки преподавателями и студентами различных форм контроля знаний студентов в вузах, предложен новый тип компьютерных «тестов-схем». Применение тестов такого типа особенно эффективно при обучении иностранных студентов, обучающихся на русском языке.

**Ключевые слова:** исследование форм контроля знаний студентов в вузах, «тесты-схемы» как форма компьютерного контроля, облегчающая контроль знаний иностранных студентов.

Важнейшей задачей современного образовательного процесса в высшей школе является формирование самостоятельно мыслящего профессионала, имеющего активный подход к решению проблем высокой степени сложности. Одним из существенных факторов этого процесса является обучение студента приемам самостоятельной работы и для этого обучение переводится на компетентностный и личностно-ориентированный уровни, при которых каждый обучающийся ставится в условия, когда полученные знания необходимо активно применять для решения или реальных профессиональных задач, или задач, моделирующих элементы будущей профессиональной деятельности. Одним из факторов компетентностного обучения является создание учебников [1] и учебных пособий [2], в которых логическим завершением изложения материала является набор заданий, тестов и задач, требующих применить полученные сведения для решения предложенных заданий. Однако качество тестов, применяемое для контроля знаний в учебных заведениях различного уровня, подвергается критике в широкой печати. Решение тестов иностранными учащимися, особенно младших курсов, имеет дополнительную сложность, связанную с недостаточным знанием языка. Учитывая сказанное выше необходимо постоянно улучшать качество контролируемых материалов и искать новые формы контроля знаний особенно в вузах, обучающих иностранных студентов. На наш взгляд является полезным сравнение различных методов контроля знаний студентов путем сопоставления мнений преподавателей и студентов об этих методах. Контроль знаний является важнейшим элементом процесса обучения. От того, как педагоги научат студента излагать или проявлять свои знания, зависит общий уровень обучения и качество знаний будущего специалиста. На кафедрах ММА им. И.М. Сеченова применяются как традиционные способы контроля знаний, так и новые способы, предложенные преподавателями кафедры биохимии и автором данной статьи.

Основными методами контроля знаний в ВУЗах, являются:

— собеседование со студентом по вопросу, поставленному преподавателем; эта традиционная форма контроля знаний является более эффективной в том случае, когда преподаватель ставит вопросы, соответствующие уровню знаний сту-

дента, другими словами, чем умнее студент, тем более сложный вопрос нужно поставить перед ним. В этом случае даже контроль знаний становится личностно-ориентированным;

— собеседование по тесту, написанному студенту. Этот способ контроля значительно более ценен, чем формальная проверка тестов по эталонам, что, к сожалению, имеет место во многих вузах;

— собеседование по ситуационной задаче. Эта форма контроля имеет значительную обучающую составляющую и позволяет студенту проявить не только формальные знания дисциплины, но и развить навыки логического построения этапов мыслительного процесса, умения кратко, четко и профессионально доказывать свою точку зрения. Этот способ контроля важен для формирования активной личной позиции в решении будущих профессиональных задач;

— решение ситуационных тестов, предложенных нами достаточно давно [3] и широко используемых в настоящее время. В этих тестах описываются ситуации, близкие к будущей профессиональной деятельности, и предлагается набор тестовых заданий. Однако указанные методы контроля требуют больших затрат времени и должны дополняться компьютерными формами контроля знаний. Применяемые в настоящее время тестовые задания для компьютеров представляют собой: выбор одного или нескольких правильных ответов или тесты на соответствие. Нами предложена модификация теста на «соответствие», которая технически выполняется по такому же принципу, но несет совершенно другую смысловую нагрузку и на наш взгляд является более полезной формой тестовых заданий. Эти задания представляют собой схемы или таблицы, содержащие основные положения изучаемого раздела дисциплины, своего рода «ядро» темы. Эти схемы и таблицы доступны студентам в учебниках, представляются и обсуждаются на лекциях и семинарских занятиях. В компьютерных вариантах тестов или таблиц вырезаются определенные участки схемы и студент должен выбрать и поставить на соответствующее место предлагаемые ответы. На рис. 1 приведен пример такого задания.

Этот тип тестовых заданий имеет большую обучающую функцию, так как студент «реконструирует» схему и, воссоздав ее правильно, еще раз зрительно запоминает ее, что увеличивает выживаемость знаний. Как показывает опыт, и студенты и преподаватели предпочитают этот тип тестов, так как он наиболее адекватно позволяет оценить знания студентов. Особенно полезен этот тип тестов для иностранных студентов, обучающихся на русском языке, так как количество слов в них минимально, а запрашиваются основные положения изучаемой темы.

Проведено исследование по сопоставлению мнения преподавателей и студентов об одних и тех же формах контроля, применяемых на кафедрах ММА им. И.М. Сеченова. В опросе участвовали 107 студентов второго курса медицинских, фармацевтических и стоматологического факультетов, и 33 преподавателя, работающих с этими студентами. Для этого составили специальную анкету и проводили анонимное анкетирование. На рис. 2 представлено отношение преподавателей к различным методам контроля знаний, выраженных по 5-балльной шкале. Студенты дали оценки, очень близкие к оценкам преподавателей. Данные исследования показывают, что и студенты, и преподаватели наиболее высоко оценивают собеседование с преподавателем, как наиболее объективный метод, а компьютерное тестирование получило меньшую оценку (2,86).

У С Т А Н О В И Т Е   с о о т в е т с т в и е

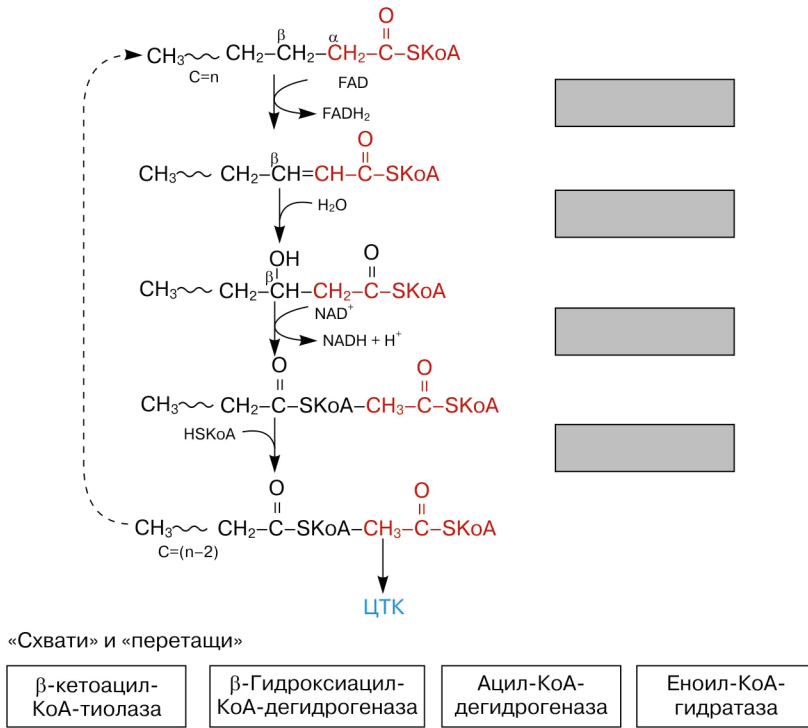


Рис. 1. Пример «теста-схемы»

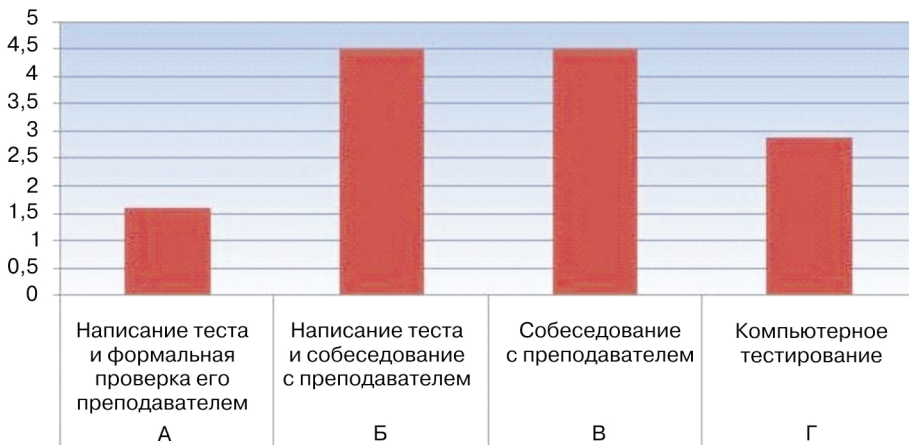


Рис. 2. Оценка преподавателями различных методов контроля знаний

Однако в настоящее время компьютерное тестирование широко используется при контроле знаний и задача преподавателей найти наиболее приемлемую его форму. На рис. 3 и 4 приведены мнения преподавателей и студентов обо всех способах компьютерного тестирования. Студенты отдают безусловное предпочтение «тестам-схемам», а преподаватели отдают равную и наивысшую оценку «тестам-схемам» и тестам на соответствие.

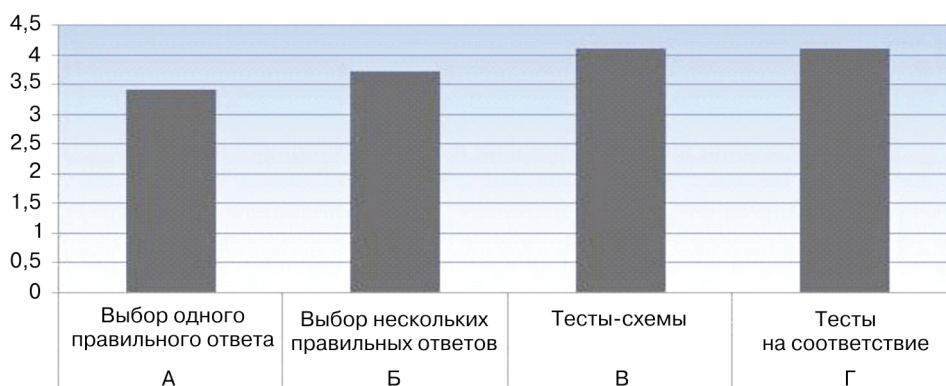


Рис. 3. Оценка полезности преподавателями различных типов компьютерных тестов

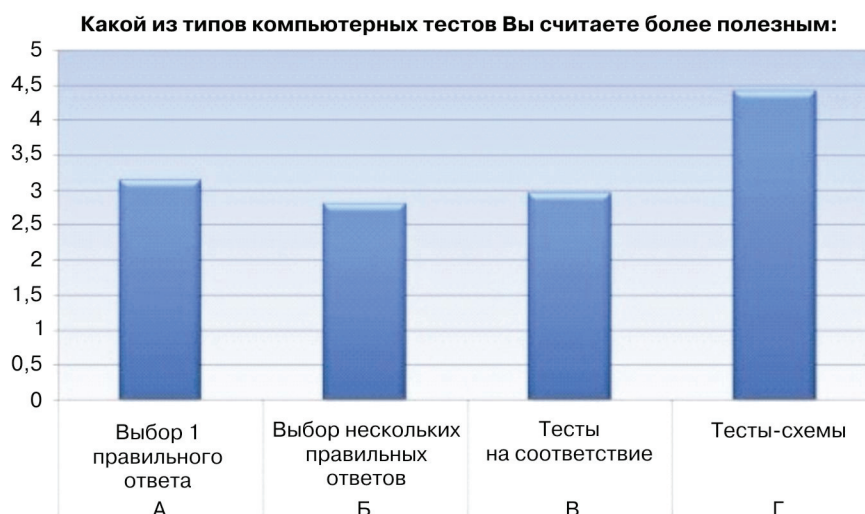


Рис. 4. Оценка полезности студентами различных типов компьютерных тестов

Полученные данные позволяют сделать вывод о том, что всем способом контроля знаний и преподаватели и студенты предпочитают собеседование с преподавателем. Из компьютерных тестов явное предпочтение студенты отдали «тестам-схемам», так как в этом случае они имеют ясное представление о том, что является главным в данной теме, и о той форме, в которой это будет спрошено, в то время как тестовые задания с множественным выбором могут отражать особенности знаний и представлений о предмете того преподавателя, который составлял эти тесты.

#### ЛИТЕРАТУРА

- [1] Биохимия: Учебник для стомат. факультетов / Под. ред. чл.-корр. РАН проф. Е.С. Северина. — М.: Гэотар, 2008. — С. 489.

- [2] *Gubareva A.E., Severin E.S., Avdeeva L.V. et al.* Basic Medical Biochemistry. Theoretical and Laboratory Manual. — М.: Русский врач, 2001. — С. 112.
- [3] *Gubareva A.E. et al.* Situational questions for the biochemistry of medical students // Biochem. education. — 1990. — V. 18. — P. 130—133.

## **SCHEME-TESTS AS MODE OF ETHNIC ADAPTATION OF STUDENT'S KNOWLEDGE CONTROL**

**A.E. Gubareva**

Biochemistry Department

Moscow Medical Academy

*Trubetskaya str., 8, Moscow, Russia, 119992*

*tel. +79114636467, email: somvoz@live.ru*

The results of teacher's and student's estimation of different control modes of student's knowledge are represented. «Test-schemes» are proposed as new mode of computer control. These tests are especially suitable for foreign students studying in Russian.

**Key words:** «Tests-schemes», new mode of computer control, teacher's and student's estimation of different control modes.