

ТЕНДЕНЦИИ ПОСТУПЛЕНИЙ НАЛОГА НА ПРИБЫЛЬ ОРГАНИЗАЦИЙ В БЮДЖЕТЫ КРАСНОЯРСКОГО КРАЯ И РЕСПУБЛИКИ ТЫВА В 2005 -15 ГГ.: ОСОБЕННОСТИ И ПРИЧИНЫ

*Савельева Екатерина Анатольевна,
Миронова Марина Николаевна*

Статья посвящена выявлению тенденций динамики и объема сбора налога на прибыль организаций, а также их причинам в Красноярском крае и Республике Тыва. Авторами характеризуются особенности хозяйственной деятельности регионов, специфика развития обрабатывающей промышленности в них. В работе рассмотрено воздействие двух экономических кризисов РФ на результаты хозяйственной деятельности в этих регионах. На основе эконометрического анализа проведена оценка влияния удельного веса промышленности в структуре экономики данных регионов на динамику сбора НПО в соответствующие региональные бюджеты.

Ключевые слова: налог на прибыль организаций, доходы регионального бюджета, структура экономики, обрабатывающая промышленность, Красноярский край, Республика Тыва.

JEL-коды: C5, H25, R1.

Проблема неравномерности и изменчивости объемов сбора налога на прибыль организаций (НПО) актуальна для регионов России в условиях дифференциации их уровня социально-экономического развития, а также изменения макроэкономических условий. Ей посвящено много трудов научного сообщества, например, Поваровой А.И., Печенской М.А., Сулейманова М.М., Зубаревич Н.В., Кузнецовой О.В. и других.

В данной статье рассматривается специфика проявления указанной проблемы на конкретном примере в кризисные годы - двух кардинально различающихся по своей экономике регионах РФ. Цель - выявление тенденций динамики НПО и основных факторов, ее формирующих в двух субъектах СФО - Красноярском крае и Республике Тыва. Задачами исследования стали:

- сравнительный анализ динамики объемов НПО и его доли в доходах региональных бюджетов;
- сравнительная оценка особенностей экономики данных субъектов РФ, структуры обрабатывающей промышленности и их уровня социально-экономического развития;
- проведение эконометрического анализа с целью выявления зависимости объемов НПО от удельного веса добывающей и обрабатывающей промышленности в этих субъектах;
- определение влияния хозяйственной деятельности и экономических кризисов 2008-2009 и 2014-2015 гг. на специфику динамики объемов и удельного веса НПО в них.

Динамика сбора НПО в Красноярском крае и Республике Тыва

Показатели сбора НПО в бюджетах выбранных регионов имеют существенные отличия в объемах и динамике в 2005-2015 гг. В эти годы средние значения объема годового

сбора НПО в региональный бюджет Красноярского края в 148 раз выше соответствующего медианного показателя Республики Тыва (рис.1).



Рис. 1. Динамика объемов НПО Красноярского края (левая шкала) и Республики Тыва (правая шкала) в 2005-2015 гг., в ценах 2005 г., млн руб.

Источник: составлено авторами на основе данных официального сайта Федеральной службы государственной статистики [Электронный ресурс]. URL: www.gks.ru/

Данный показатель демонстрирует высокую степень изменчивости в Красноярском крае: за 10 лет наблюдений объемы НПО дважды демонстрировали существенный рост, достигая пиковых значений в 2007 и 2010 гг. на фоне существенных спадов в 2009 и 2013 гг. За весь исследуемый период минимальное значение было достигнуто в 2009 г. (15,5 млрд рублей), а максимальные в 2007 г. (48,3 млрд рублей), при этом в Тыве можно наблюдать относительно небольшое снижение значений показателя в 2009 и 2015 гг.. Разница между максимальным и минимальным значением объема сбора НПО в бюджет региона составляет 110,46 млн рублей (53,8 млн руб. в 2006 г. и 164,26 млн руб. в 2011 г.), а при расчете этого же показателя для Красноярского края его значение увеличивается более чем в 296 раз (32 790,57 млн руб. - разница между значениями 2007 и 2009 гг.). В 2005-2007 гг. на фоне общего роста экономики страны в рассматриваемых регионах также наблюдается рост показателя, но 2011-14 гг. в обоих регионах - тенденция его снижения.

Структура доходов бюджетов данных регионов различна. В Красноярском крае высока наполняемость бюджета НПО и НДФЛ, доля межбюджетных трансфертов невелика (14% - 33% в 2005 -15 гг.), что свидетельствует о социально-экономической развитости субъекта. Для Тывы характерен при низком удельном весе НПО повышенный удельный вес межбюджетных трансфертов в региональном бюджете (75% - 81% за исследуемый период), в 2009 г. зафиксирован максимум (81%)¹, что свидетельствует о слабости экономики региона, его дотационности и необходимости значимой финансовой поддержки из центра².

Динамика доли НПО в бюджете соответствующих регионов повторяет динамику его объемов (рис.2). На протяжении исследуемого периода доля НПО Красноярского края при ее

¹Официальный сайт Федеральной службы государственной статистики [Электронный ресурс]. URL: www.gks.ru/

²Савельева Е.А., Миронова М.Н. Формирование регионального бюджета как результат сбора налога на прибыль организаций в субъектах СФО в 2007-2015 гг. // Социально-экономические проблемы городов и регионов России и мира: Сборник материалов конференции. - М.: РУДН, 2017.

высоких значениях колебалась от 15% до 42,5 %, а в Тыве (при низких) –от 0,7%до 1,7%, что в сравнении с краем практически незаметно. Рекордный спад доли НПО в региональном бюджете отмечен в обоих регионах в кризис 2009 г.(за год почти вдвое), затем к 2010-2011 гг. - восстановление значений. Но в кризисные годы 2014-2015 гг.наблюдалась разнонаправленные тенденции: в Красноярском крае - увеличение, а в Тыве - снижение.



Рис. 2. Динамика доли НПО в бюджетах Красноярского края (левая шкала) и Республики Тыва (правая шкала) в 2005-2015 гг., в %.

Источник: составлено авторами на основе данных официального сайта Федеральной службы государственной статистики [Электронный ресурс]. URL: www.gks.ru/

Выявленные существенные различия в тенденциях динамики сбора НПО в данных регионах СФО связаны с особенностями их экономики и двух кризисов, по-разному отразившихся на определенных отраслях и повлекших различные изменения в НПО.

Особенности хозяйственной деятельности в Красноярском крае и Республике Тыва

Обеспеченность природными ресурсами этих регионов, которые сильно различаются в показателях объема минеральных ресурсов, а также значимости имеющихся, – важнейший фактор развития их экономики.

Недра Красноярского края заключают в себе более 5600 месторождений, которые в совокупности содержат практически все виды природных ископаемых³. На его территории залегает 95% всероссийских запасов палладия и никеля, обеспечивая ему первое место среди регионов РФ по их добыче. По суммарным запасам нефти и газа он уступает лишь Тюменской области, имеет 31 открытое углеводородное месторождение: Курумбинское, Ванкорское, Юрубчено-Тохомская группа и другие. Край находится на третьем месте в стране (более 12% от всего) по освоенным месторождениям золота и запасам марганца, существенна доля запасов свинца (в Горевском месторождении - 42,7% от всех в РФ⁴). Крупнейшие в мире угольные бассейны (Тунгусский каменноугольный и Канско-Ачинский бурогоугольный) находятся в нем. Регион на юге имеет наибольшие выгоды транзитного положения, где проходит Транссибирская железнодорожная магистраль страны, на севере, в

³Инвестиционный портал Красноярского края [Электронный ресурс]. URL: <http://krskinvest.ru>

⁴Информационно-аналитический центр «Минерал» [Электронный ресурс]. URL: <http://www.mineral.ru>

морях Северного Ледовитого океана располагает портами Северного морского пути, однако, имеет проблемы транспортной взаимосвязи севера и юга⁵.

В отличие от Красноярского края, природный потенциал Республики Тыва имеет лишь местное значение, хотя регион характеризуется наличием большого спектра минеральных ресурсов на своей территории: коксующийся уголь, золото, древесина, кобальтовая руда редкие металлы, асбест, соль, черные и цветные металлы. Однако, это - небольшие месторождения, которые при высокой степени инфраструктурной неосвоенности территории (на горы приходится 80%) не позволяют обеспечить достаточный уровень развития промышленности. Кроме этого, Тыва отличается невыгодным географическим положением ввиду удаленности региона от крупных промышленных центров и отсутствия железнодорожного транспорта (хотя в решении этой проблемы реализуется масштабный инвестиционный проект по строительству железной дороги Элегест-Кызыл-Курагино, которая должна обеспечить транспортную доступность Республики в увязке с освоением ее месторождений)⁶.

Различия в минерально-ресурсном потенциале и экономико-географическом положении регионов определили современные черты их экономики и уровень социально-экономического развития Красноярского края и Республики Тыва: ВРП на душу населения первого в 2015 г. превосходит данный показатель второго региона в 3,7 раза. ВРП на душу населения в крае снизился на 16,9% за период 2007-09 гг., в то время как в Тыве наблюдался рост – на 11,5%. Изменения данного показателя в 2014-15 гг. противоположны: в республике показатель сократился на 9,4%, а в крае -увеличился на 1,4%.

Отраслевой структуры валовой добавленной стоимости (ВДС) 2015 г. края и Республики весьма различны (рис.3). В Красноярском крае явное преобладание промышленности(55,7 % от всего объема ВДС), в том числе обрабатывающих производств – 33,5%. Красноярский край специализируется на цветной и черной металлургии, машиностроении, химическом и лесном производстве, электроэнергетике⁷. В структуре ВДС республики промышленность составляет лишь 15,9%, из которых 9,8% - добыча полезных ископаемых. В Тыве существенная доля приходится на отрасли сферы услуг (государственное управление – 22,4%, образование – 12,9%, здравоохранение – 12,7%) и сельское хозяйство (8,2%).

Объем промышленной продукции на душу населения в 2015 г. в Красноярском крае в 115 раз выше, чем в Республике Тыва, а объем продукции обрабатывающей промышленности на душу населения в крае больше соответствующего показателя Тывы в 1172 раза. Промышленность играет не только ключевую роль в экономике Красноярского края, но определяет его экспортную ориентацию: регион ведет активную деятельность на российском и международном рынках (со странами СНГ и дальнего зарубежья), что и объясняет его высокие показатели объемов и доли НПО в региональном бюджете⁸. Республика Тыва - внутриориентированный регион и промышленное производство направлено на внутреннее потребление.

⁵Экономическая и социальная география России. География отраслей народного хозяйства России: Учебник для вузов / Под ред. В.Л. Бабурина, М.П. Ратановой. - М.: Кн. дом «Либроком», 2013. – 516 с.

⁶Официальный портал Министерства экономики Республики Тыва [Электронный ресурс]. URL: <http://www.mert.tuva.ru/directions/investment-policy/investment-projects/railway/>

⁷Экономическая география России: Учебник для студентов вузов, обучающихся по специальностям экономики и управления / Под ред. Т.Г. Морозовой. – М.: ЮНИТИ-ДАНА, 2011. – 479 с.

⁸Таможенная статистика внешней торговли // Федеральная таможенная служба. Сибирское таможенное управление [Электронный ресурс]. URL: <http://stu.customs.ru>

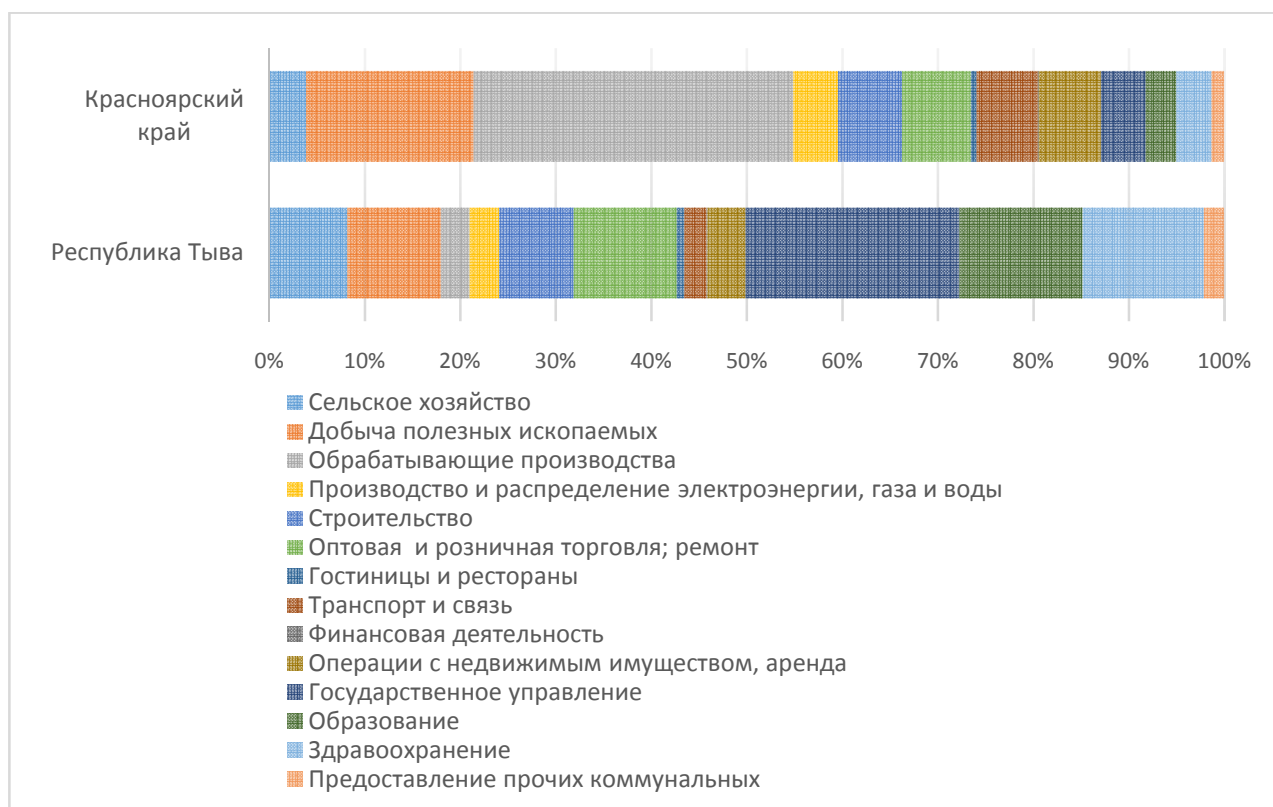


Рис. 3. Валовая добавленная стоимость Красноярского края и Республики Тыва в 2015 г., в %
 Источник: составлено авторами на основе данных официального сайта Федеральной службы государственной статистики [Электронный ресурс]. URL: www.gks.ru/

Для регионов выявлены следующие различия в отраслевой структуре обрабатывающей промышленности (рис. 4). В Тыве более высока степень дифференциации обрабатывающих производств: значительные доли занимают производство пищевых продуктов и напитков, металлургическое производство и производство электрооборудования (37,8%, 22,4% и 19,8% соответственно). Красноярский край имеет узкоспециализированный характер обрабатывающей промышленности, его важнейшей отраслью является металлургия - 72% от всего ее объема. АО «РУСАЛ Красноярский алюминиевый завод», Заполярный филиал ОАО «ГМК «Норильский никель», а также завод цветных металлов им. В.Н.Гулидова - ведущие предприятия не только региона, но и страны в целом⁹.

⁹Инвестиционный портал Красноярского края [Электронный ресурс]. URL: krskinvest.ru

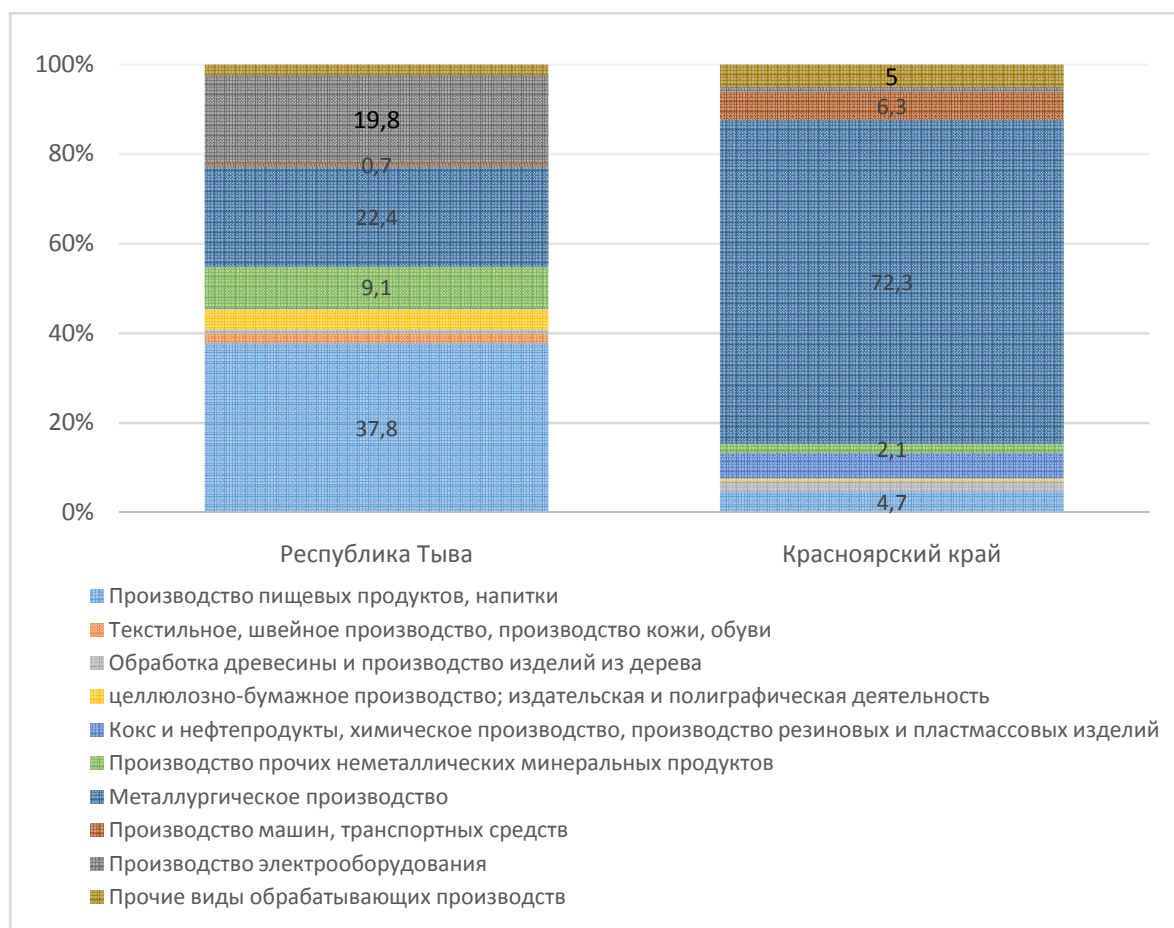


Рис. 4. Структура обрабатывающей промышленности Республики Тыва и Красноярского края в 2015 г., %

Источник: составлено авторами на основе данных официального сайта Федеральной службы государственной статистики [Электронный ресурс]. URL: www.gks.ru/

Эконометрический анализ влияния промышленности на объемы сбора НПО в Красноярском крае и Республике Тыва

В Красноярском крае важную роль в экономике играет обрабатывающая промышленность, которая по доле превосходит добывающую в 3,6 раза (при расчете средних показателей долей обрабатывающей и добывающей промышленности за 2005–15 гг.). В Республике Тыва прослеживается иная ситуация: средний показатель доли добывающей промышленности республики составил 6% в те же годы, а обрабатывающей – лишь 2,9%, что в 2,3 раза меньше.

Целью эконометрического анализа¹⁰ зависимости объемов сбора НПО от удельного веса добывающих и обрабатывающих производств в структуре экономики рассматриваемых регионов являлось построение модели, способной предоставить информацию о вкладе каждого процента доли конкретных видов производств в структуре валовой добавленной стоимости в объемы сбора налога на прибыль организаций, выраженные в рублях.

Таким образом, было составлено уравнение:

$$Y = X3 + X4 + C,$$

где:

¹⁰Дугерти К. Введение в эконометрику: Учебник для вузов: Пер. с англ. - М.: ИНФРА-М, 2009.

Y – объем сбора налога на прибыль организаций за период 2005 – 2015 гг. в ценах 2005 года в регионах: Красноярский край и Республика Тыва,

X3 – доля добывающей промышленности в структуре валовой добавленной стоимости за период 2005 – 2015 гг. в регионах: Красноярский край и Республика Тыва,

X4 – доля обрабатывающей промышленности в структуре валовой добавленной стоимости за период 2005 – 2015 гг. в регионах: Красноярский край и Республика Тыва.

Таблица 1.

Оцененное уравнение регрессии

DependentVariable: Y				
Method: LeastSquares				
Date: 04/23/17 Time: 15:01				
Sample (adjusted): 37 58				
Includedobservations: 22 afteradjustments				
Variable	Coefficient	Std. Error	t-Statistic	Prob.
X3	550.8774	256.9609	2.143818	0.0452
X4	836.4837	75.26198	11.11429	0.0000
C	-5813.447	2688.407	-2.162413	0.0435
R-squared	0.887123	Meandependentvar		15808.83
Adjusted R-squared	0.875241	S.D. dependentvar		17645.58
S.E. of regression	6232.625	Akaikeinfocriterion		20.43911
Sumsquaredresid	7.38E+08	Schwarzcriterion		20.58789
Loglikelihood	-221.8302	Hannan-Quinncrier.		20.47415
F-statistic	74.66259	Durbin-Watsonstat		1.657102
Prob(F-statistic)	0.000000			

Источник: составлено авторами на основе данных официального сайта Федеральной службы государственной статистики [Электронный ресурс]. URL: www.gks.ru/

В результате решения уравнения (табл.1) получили, что объем НПО на 88,7% объясняется долей обрабатывающей и добывающей промышленности в этих двух регионах, т.к. дисперсия зависимой переменной на 88,7% объясняется дисперсией входящих в уравнение факторов. Проверив коэффициенты уравнения на значимость, выдвинем 2 гипотезы:

H0: уравнение незначимо;

H1: уравнение значимо.

Так как Prob (X3) = 0,0452 следует, что $0,0452 < 0,05$ – уравнение значимо на 5% уровне. Prob (X4) = 0,0000 < 0,01 говорит о том, что коэффициент значим на всех уровнях значимости. В соответствии с расчетными значениями гипотеза H0 отвергается в пользу гипотезы H1, уравнение значимо на 5% уровне (значение Prob < 0,05)¹¹. Опираясь на значимость уравнения, а также основываясь на полученных результатах исследования (значения полей Coefficient при коэффициентах X3 и X4), можно также сделать следующие выводы:

1. увеличение доли добывающей промышленности на 1% провоцирует увеличение объемов сбора НПО в бюджеты на 550,87 млн рублей в среднем по двум регионам;

¹¹Бабешко Л. Основы эконометрического моделирования: Учебное пособие. - М.: КомКнига, 2007.

2. увеличение доли обрабатывающей промышленности на 1% провоцирует увеличение объемов сбора НПО в бюджеты на 836,48 млн рублей в среднем по двум регионам.

К сожалению, ограничения в годах исследования не позволяют достоверно оценить вклад отдельной отрасли промышленности в бюджет конкретного региона, используя описанный выше метод. Однако, столь высокое усредненное значение вклада промышленности (88,7%) в процесс формирования объема НПО, создает основу для изучения структуры добывающей и обрабатывающей промышленности в каждом из регионов.

Основные причины различий в динамике сбора НПО в Красноярском крае и Республике Тыва

В связи с преимущественным развитием цветной металлургии в Красноярском крае и ее ведущем месте в экономике страны¹² понятно, что именно она оказывает решающее влияние на объемы сбора и высокую долю НПО в структуре его бюджета. При сравнении тенденций поступлений НПО в бюджет региона и доли металлургического производства в структуре обрабатывающей промышленности Красноярского края, можно проследить повторяющиеся закономерности в их изменениях в период 2005–15 гг. (рис. 5). Поэтому при расчете корреляции наполняемости бюджетов Красноярского края и Республики Тыва за счет сбора НПО, были выявлены две совершенно разные взаимосвязи. Высокая зависимость показателей (совокупные доходы региональных бюджетов и поступления в них НПО) наблюдается в Крае – 0,76. В Тыве, наоборот, теснота связи низкая и составляет 0,30.¹³

Все это позволяет сделать вывод о том, что роль НПО в формировании бюджета Красноярского края имеет решающую роль, в отличие от Республики Тыва, где данный показатель почти не играет роли. При этом в крае объемы НПО напрямую зависят от успехов развития цветной металлургии.

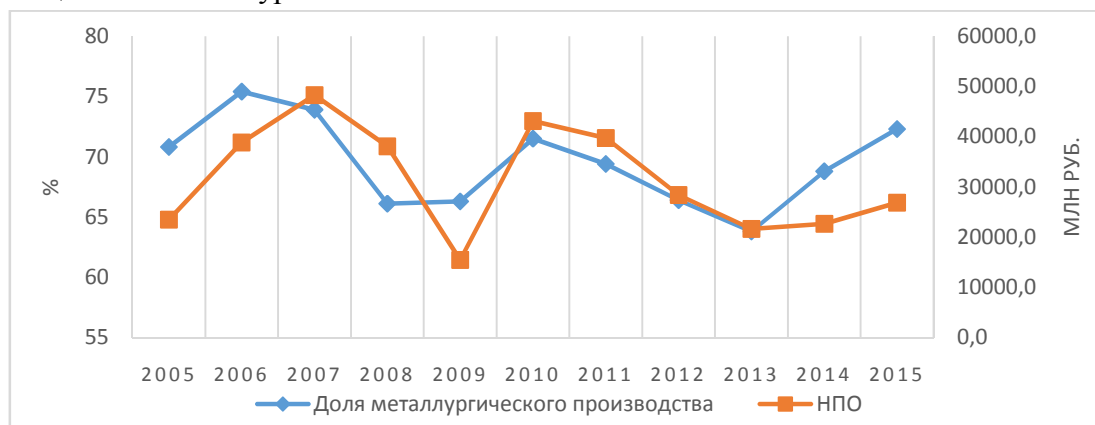


Рис. 5. Динамика доли металлургического производства в структуре обрабатывающей промышленности Красноярского края в % (правая шкала) и динамика объема НПО Красноярского края в млн руб. (левая шкала) за 2005–2015 гг.

Источник: составлено авторами на основе данных официального сайта Федеральной службы государственной статистики [Электронный ресурс]. URL: www.gks.ru/

¹²Kholina V.N., Mironova M.N. The Russian economic space: evolution during periods of perform, growth and crisis (1990–2010) // *Miscellanea Geographica*. - 2012. - Т. 16. - №1. - С. 23–28.

¹³Савельева Е.А., Миронова М.Н. Формирование регионального бюджета как результат сбора налога на прибыль организаций в субъектах СФО в 2007–15 гг. // *Социально-экономические проблемы городов и регионов России и мира: Сборник материалов конференции*. - М.: РУДН, 2017.

В причинах столь существенных отличий в тенденциях сбора НПО в Красноярском крае и Республике Тыва, также стоит принимать во внимание влияние двух последних экономических кризисов в стране, специфика которых не была идентичной: кризис 2008-09 гг. признан мировым финансовым кризисом, 2014-15 гг. – напротив, внутреннего рынка России¹⁴.

В 2008-09 гг. наиболее пострадавшим оказался металлургический комплекс¹⁵, как, впрочем, и промышленность в целом. Реальный сектор экономики в период этого кризиса был серьёзно уязвим, что отразилось на регионах, специализирующихся на таких отраслях промышленности, как металлургия и машиностроение¹⁶, в число которых входит Красноярский край. Но в следующий кризис цветная металлургия уже не так пострадала – экспорт меди, никеля и алюминия обеспечил рублевые прибыли предприятиям данных отраслей¹⁷.

В первый кризис в меньшей степени пострадали регионы со значительным уровнем межбюджетных трансфертов в структуре доходов собственных бюджетов, иными словами, высокодотационные субъекты РФ, к которым относится Республика Тыва. Современный же кризис имеет совершенно другую направленность: это внутренний и непромышленный кризис, и его влияние, главным образом, прослеживалось, во-первых, в снижении потребления из-за сокращения реальных доходов населения – строительстве, торговле и других сервисных отраслях¹⁸.

Выводы. Регионы отличались по динамике объемов поступлений НПО и их доле в бюджетах регионов в 2005-2015 гг. (в крае – неравномерная тенденция: резкий спад в 2009 г. и постепенное сокращение в 2010-2013 гг. и рост в 2014-2015 гг., в республике – более устойчивая динамика при общей тенденции спадов в 2009 г. и 2011-2015 гг.). За исследуемые годы различия по удельному весу НПО в доходной части бюджетов по данному показателю Красноярский край и Республика Тыва варьировались от 21 до 54,6 раз, объемы НПО – от 173 до 721 раза.

Причина различий в объемах НПО и их доле в доходах региональных бюджетов кроется в их уровне социально-экономического развития и промышленной специализации. Разница по ВРП на душу населения данных субъектов в 2015 г. почти 4-х кратна. Более половины объема ВДС в Красноярском крае принадлежит промышленности (при этом 1/3 объема ВДС – обрабатывающая), в Тыве – отраслям сферы услуг. В крае основной отраслью обрабатывающих производств является металлургия (72,3% в 2015 г.), предприятия которых имеют общероссийское значение, в республике – обрабатывающие производства более дифференцированы и ориентированы на местные нужды.

Эконометрический анализ выявил высокую степень зависимости сбора НПО от промышленной специализации регионов (88,7%), в особенности обрабатывающей

¹⁴Россия и мир: 2016. Экономика и внешняя политика. Ежегодный прогноз. – М.: ИМЭМО РАН, 2015.

¹⁵Алексашенко С., Миронов В., Мирошниченко Д. Российский кризис и антикризисный пакет: цели, масштабы, эффективность // Вопросы экономики. – 2011. – №2. – С.23-49.

¹⁶Поварова А.И. Снижение фискальной функции налога на прибыль организаций: факторы и пути повышения // Экономические и социальные перемены: факты, тенденции, прогноз. – 2014. – № 3(33). – С.180-193.

¹⁷Рейтинговое агентство («Эксперт РА»), [Электронный ресурс]. – Режим доступа: <http://www.raexpert.ru>

¹⁸Зубаревич Н.В. Кризис в России — региональная проекция: чего ждать и к чему готовиться // Клуб «Открытая Россия», 2016. [Электронный ресурс]. URL: <https://openrussia.org/post/view/12636/>

промышленности, обеспечивающей увеличение сбора НПО на 836,48 млн руб., при повышении её доли лишь на 1%.

На динамику сбора НПО особое влияние в рассматриваемый период оказали макроэкономические условия - экономические кризисы 2009 и 2014-15 гг., проявившиеся в спаде различных отраслей экономики. Это в значительной степени определило тенденции результатов хозяйственной деятельности предприятий цветной металлургии в Красноярском крае и сферы услуг в Республике Тыва и, как следствие, динамики сбора НПО.

Список литературы

1. Алексашенко С., Миронов В., Мирошниченко Д. Российский кризис и антикризисный пакет: цели, масштабы, эффективность // Вопросы экономики. - 2011. - №2. - С.23-49.
2. Бабешко Л. Основы эконометрического моделирования: Учебное пособие. - М.: КомКнига, 2007.
3. Горст М. Налоги- с... Прибыли // Прямые инвестиции. - 2009. - №01 (81). - С.92-97.
4. Доугерти К. Введение в эконометрику: Учебник для вузов: Пер. с англ. - М.: ИНФРА-М, 2009.
5. Зубаревич Н.В. Регионы России: неравенство, кризис, модернизация. — М.: Независимый институт социальной политики, 2010.
6. Кузнецова О.В. Региональные бюджеты и межбюджетные отношения в условиях кризиса // Региональные исследования. - 2010. - № 2(28). - С.32-41.
7. Поварова А.И. Снижение фискальной функции налога на прибыль организаций: факторы и пути повышения // Экономические и социальные перемены: факты, тенденции, прогноз. - 2014. - № 3(33). - С.180-193.
8. Поварова А.И., Печенская М.А. Теоретико-методологические аспекты бюджетной обеспеченности региона // Проблемы развития территории. - 2010. - №5 (51). - С.41-48.
9. Россия и мир: 2016. Экономика и внешняя политика. Ежегодный прогноз/Рук. Проекта – А.А. Дынкин, В.Г. Барановский. – М.: ИМЭМО РАН, 2015. – 147 с. ;
10. Савельева Е.А., Миронова М.Н. Формирование регионального бюджета как результат сбора налога на прибыль организаций в субъектах СФО в 2007-15 гг. // Социально-экономические проблемы городов и регионов России и мира: Сборник материалов конференции. - М.: РУДН, 2017.
11. Сулейманов М.М. Роль налога на прибыль организаций в формировании доходной базы региональных бюджетов/ Управление. - 2015. - №4/56. - С.42-48.
12. Экономическая география России: Учебник для студентов вузов, обучающихся по специальностям экономики и управления / Под ред. Т.Г. Морозовой. - М.: ЮНИТИ-ДАНА, 2011.
13. Экономическая и социальная география России. География отраслей народного хозяйства России: Учебник для вузов / Под ред. В.Л. Бабурина, М.П. Ратановой. - М.: Кн. дом «Либроком», 2013.
14. Kholina V.N., Mironova M.N. The Russian economic space: evolution during periods of perform, growth and crisis (1990-2010) // Miscellanea Geographica. - 2012. - Т. 16. - №1. - С. 23-28.
15. Зубаревич Н.В. Кризис в России — региональная проекция: чего ждать и к чему

- готовиться // Клуб «Открытая Россия», 2016. [Электронный ресурс]. URL: <https://openrussia.org/post/view/12636/>
16. Инвестиционный портал Красноярского края [Электронный ресурс]. URL: krskinvest.ru
17. Информационно-аналитический центр «Минерал» [Электронный ресурс]. URL: <http://www.mineral.ru>
18. Официальный сайт Федеральной службы государственной статистики [Электронный ресурс]. URL: www.gks.ru/
19. Официальный портал Министерства экономики Республики Тыва [Электронный ресурс]. URL: <http://www.mert.tuva.ru/directions/investment-policy/investment-projects/railway/>
20. Рейтинговое агентство («Эксперт РА»), [Электронный ресурс]. – Режим доступа: <http://www.raexpert.ru>
21. Таможенная статистика внешней торговли // Федеральная таможенная служба. Сибирское таможенное управление [Электронный ресурс]. URL: <http://stu.customs.ru>

TENDENCIES OF RECEIPTS OF INCOME TAX OF THE ORGANIZATIONS IN BUDGETS OF KRASNOYARSK KRAI AND THE REPUBLIC OF TYVA IN 2005 - 2015: FEATURES AND REASONS

*Savelyeva Ekaterina Anatolyevna,
Mironova Marina Nikolaevna,*

Peoples' Friendship University of Russia (RUDN University)
6 Miklukho-Maklaya Street, Moscow, 117198, Russian Federation

Article is devoted to identification of tendencies of dynamics and volume of collecting income tax of the organizations, and also their reasons in Krasnoyarsk Krai and the Republic of Tyva. Authors characterize features of economic activity of regions, specifics of development of manufacturing industry in them. In work impact of two economic crises of the Russian Federation on results of economic activity in these regions is considered. On the basis of the econometric analysis the assessment of influence of specific weight of the industry in structure of economy of these regions on dynamics of collecting income tax in the relevant regional budgets is carried out.

Keywords: income tax of the organizations, income of the regional budget, structure of economy, manufacturing industry, Krasnoyarsk Krai, Republic of Tyva.