

ТЕРРИТОРИАЛЬНОЕ НЕРАВЕНСТВО В АЗЕРБАЙДЖАНЕ

*Мовсумов Джавид Хасрат оглы,
Холина Вероника Николаевна,*

Статья посвящена исследованию неравномерности пространственного экономического развития в Республике Азербайджан. Данная проблема является важной для всех стран, особенно для стран-нефтеэкспортеров в связи с тем, что основные ресурсы направляются на развитие экономического центра в ущерб остальным районам. На основании оригинальной статистики, впервые введенной в научный оборот, проведен количественный анализ диспропорций в развитии регионов и городов Азербайджана с использованием методов пространственного анализа экономики (кривых Лоренца и Ципфа). Доказано, что в Республике Азербайджан между регионами наблюдаются значительные диспропорции. Так, 10% населения самых бедных регионов владеют 8% общими доходами, а 10% самых богатых — почти 50% всех доходов в Республике Азербайджан.

Ключевые слова: *неравенство, пространственное развитие, правило Ципфа, кривая Лоренца, индекс Джини.*

JEL-коды: *R13.*

Введение

Для всех стран мира характерно наличие диспропорций в уровне социально-экономического развития. Перед странами, имеющими значительную территорию, данная проблема встает наиболее остро: происходит экономический рост одних регионов при одновременном спаде в других. Такие изменения влекут за собой нарушение основополагающего свойства экономических пространств – их связанности.

Поиск эффективных механизмов, научных принципов и способов преодоления существующих диспропорций и контрастов в территориальном развитии приобретает особую актуальность.

Теоретические основы и модели пространственного развития

В экономической науке до сих пор отсутствует консенсус по поводу характера взаимосвязи между экономическим ростом и неравенством. Одним из первых в мировой научной литературе проблему влияния экономического роста на неравномерность распределения обозначил Нобелевский лауреат по экономике (1971) Саймон Кузнец¹. В 1975 году американский экономист Артур Окунь, утверждал, что в обществе не могут одновременно существовать полное равенство и абсолютная эффективность, поэтому приходится выбирать, в какой мере одно можно принести в жертву другому².

Представления о пространственном факторе развития социально-экономических систем активно развивались австралийским экономистом Р.Дженсенсом в середине XX в.

¹ Латушко Н. А. Пространственная экономика: обзор представлений в современных зарубежных исследованиях (теоретический аспект) [Электронный ресурс]. URL: <http://www.e-rej.ru/Articles/2017/Latushko.pdf>

² Там же.

Автор ввел понятие экономической поверхности (англ. *economic surface*). Пространственное распространение городов, портов, сельскохозяйственных угодий и т.п. определяет пространственные различия по уровню экономической активности³.

Теоретические представления о пространственной экономике (англ. *spatial economy, spatial economics*) наиболее полно оформились в книге М.Фудзиты, П.Кругмана Э.Венейблса⁴. В своей статье С.Бракман и Г.Гарретсен провели детальный анализ научного наследия П.Кругмана и его идей о пространственном факторе в организации экономики и, в частности, торговли⁵. По мнению П.Кругмана и др., ключевым фактором пространственной поляризации экономики является процесс урбанизации и метрополизации экономического пространства.

Большой вклад в анализ пространственной экономики внес в 1980-е гг. шведский ученый Т.Пуу⁶. В своих трудах он сформулировал концепцию пространственного моделирования и подвел под нее надежную математическую основу. Одна из его статей посвящена непрерывному моделированию в целях исследования пространственной экономики⁷. Автор предлагает выделять четыре класса моделей, а именно модели пространственно-выраженных рынков, модели пространственных взаимодействий, модели пространственной динамики населения и модели пространственных бизнес-циклов и экономического роста.

Ф.Перру под экономическим пространством понимал систему экономических отношений, которые существуют между элементами экономической системы. Франсуа Перру сформулировала концепцию трех экономик, речь в которой идет о последовательных стадиях развития национального хозяйства⁸.

Дифференциация (расслоение, поляризация) населения по уровню доходов характеризует степень неравномерности распределения доходов, получаемых разными группами населения в зависимости от рода занятий, демографических, профессиональных, территориальных факторов и других оснований.

В 1913 г. немецкий ученый Ф.Ауэрбах, анализируя фактические данные по соотношению числа городов разных размеров, выявил следующую закономерность: людность города и его порядковый номер (ранг) зависят друг от друга — численность населения искомого города равна численности жителей крупнейшего города страны, деленного на порядковый номер искомого города. Закон Ауэрбаха не получил широкой известности, однако вскоре подобная закономерность в распределении других видов человеческой деятельности была вновь найдена социологом Д.Ципфом, по имени которого ее стали называть правилом Ципфа «ранг—размер».

Комплексное применение методов гравитационного, картографического и статистического анализа позволяет описать пространственное распределение ресурсов

³ Jensen R.C. Social issues in spatial economics // *International Journal of Social Economics*. - 1996. - Vol. 23. - P. 297-309.

⁴ Fujita M., Krugman P., Venables A.J. *The Spatial Economy: Cities, Regions, and International Trade*. Cambridge: MIT Press, 1999. - 367 p.

⁵ Brakman S., Garretsen H. Trade and Geography: Paul Krugman and the 2008 Nobel Prize for Economics // *Spatial Economic Analysis*. - 2009. - Vol. 4. - P. 5-23.

⁶ Puu T. Continuous spatial modelling in economics // *Papers of the Regional Science Association*. - 1985. - Vol. 56. - P. 21-36., Puu T. Structural stability as a modeling instrument in spatial economics // *Journal of Computational and Applied Mathematics*. - 1988. - Vol. 22. - P. 369-379.

⁷ Латушко Н. А. Пространственная экономика: обзор представлений в современных зарубежных исследованиях (теоретический аспект) [Электронный ресурс]. URL: <http://www.e-rej.ru/Articles/2017/Latushko.pdf>

⁸ Там же.

региона, анализировать динамику и структуру пространственной связанности региона с учетом социально-экономических факторов. Задача выявления потенциала выделенных районов может быть решена в результате анализа сильных и слабых сторон каждого района, входящего в группу.

Пространственное развитие экономических районов Республики Азербайджан

Азербайджан – государство в Западной Азии, по классификации Всемирного банка 2018 г. относится к группе стран с уровнем дохода выше среднего. Территориальное и административное деление Азербайджана представлено 10 экономическими регионами, 66 административными районами и 8 городами центрального подчинения.

Особенностью экономического развития экономики Республики Азербайджан является высокая зависимость от нефтяного сектора. Размещение месторождений, распределение финансовых ресурсов и от реализации нефти и нефтепродуктов значительно влияет на состоянии развитие экономических районов и городов Республики Азербайджан, что, в свою очередь, порождает проблемы неравномерности их развития.

Сегодня перед Азербайджаном стоит серьезная проблема перераспределения экономического роста по регионам и смещения акцента с Баку и Апшеронского полуострова. Несмотря на проводимую правительством политику сдерживания роста городского населения (за 2000-2017 гг. численность городского населения возросла на 20,4%), в стране продолжается процесс урбанизации, поскольку такие города, как Баку открывают более широкие экономические возможности.

Социальное неравенство, измеряемое разницей в доходах населения, зависит не только от различий в экономическом развитии регионов, но и от перераспределительной политики. В развитых странах с сильной социальной политикой, нацеленной на поддержку бедных групп населения, доля которых всегда выше на менее развитых территориях, межрегиональное неравенство доходов населения сокращается. Средние значения по районам значительно ниже уровня доходов населения по стране в целом, что указывает на факт неравенства социально-экономического положения населения страны. Так, данный факт связан с тем, что лишь малая часть населения страны обладает уровнем доходов, значительно превышающий средний уровень по стране. Для остального населения подобный уровень дохода недостижим (рис. 1).

На региональную структуру Азербайджанской Республики оказывает влияние и расположение разных типов городов. Поэтому, решение вопросов экономического районирования, территориального планирования, эффективного размещения новых предприятий требует учесть определение типов городов.

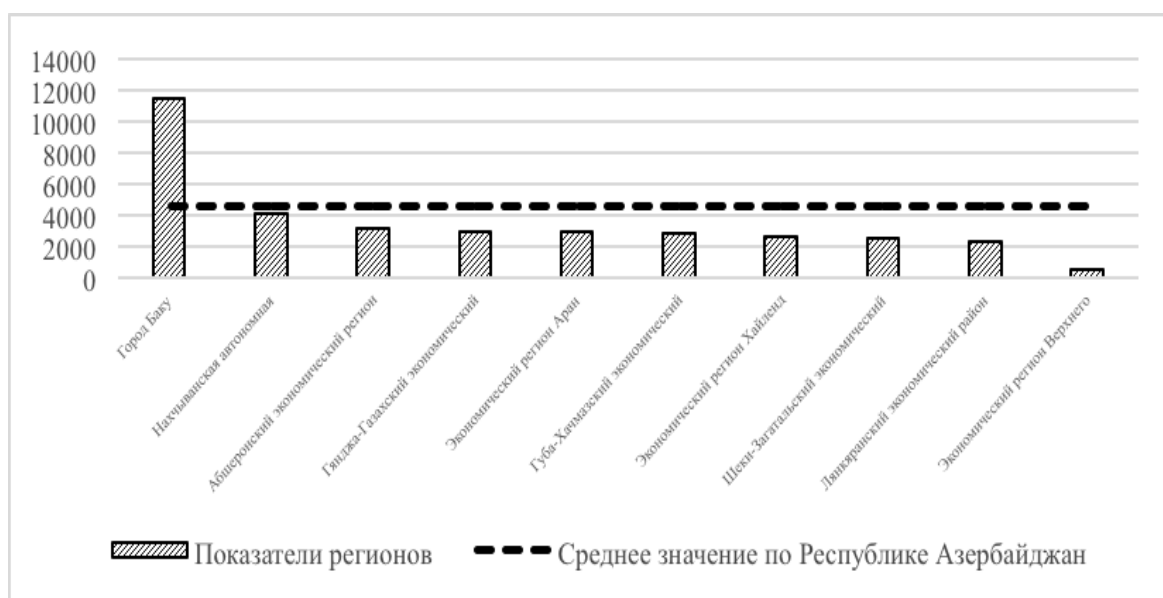


Рис. 1. Уровень доходов на душу населения в регионах Республики Азербайджан, тыс. манат
 Источник: построен авторами на основе данных Государственного комитета по статистике Азербайджанской Республики [Электронный ресурс]. URL: <https://www.stat.gov.az/>

Для оценки пространственного неравенства в Республике Азербайджан использована кривая Лоренца.

Таблица 1

Характеристика экономических районов Азербайджана, 2017 год

Район	Численность населения, тыс. чел.	ВРП, млн манат	Доля, %		Коэффициент преимущества
			Население	ВРП	
Экономический регион Кальбаджар-Лачин	251,4	66,6	2,56	0,10	0,039
Экономический регион Хайленд Ширван	311,9	642,0	3,18	0,98	0,3
Нахчыванская автономная республика	449,1	3294	4,58	5,00	1,1
Губа-Хачмазский экономический район	538,8	1327,8	5,49	2,02	0,4
Абшеронский экономический регион	563,1	1900	5,74	2,89	0,5
Шеки-Загатальский экономический район	611,9	1211,1	6,24	1,84	0,3
Экономический регион Верхнего Карабаха	669,8	471,7	6,83	0,72	0,1
Лянкяранский экономический район	917,8	1626,6	9,36	2,47	0,3
Гянджа-Газахский экономический район	1265,2	2966,0	12,90	4,51	0,3
Экономический регион Аран	1985,2	5031,5	20,24	7,64	0,4
Город Баку	2245,8	47297,0	22,89	71,84	3,1
ИТОГО:					

Источник: построен авторами на основе данных Государственного комитета по статистике Азербайджанской Республики [Электронный ресурс]. URL: <https://www.stat.gov.az/>

На основании данных таблицы 1 построена кривая Лоренца (рис. 2)

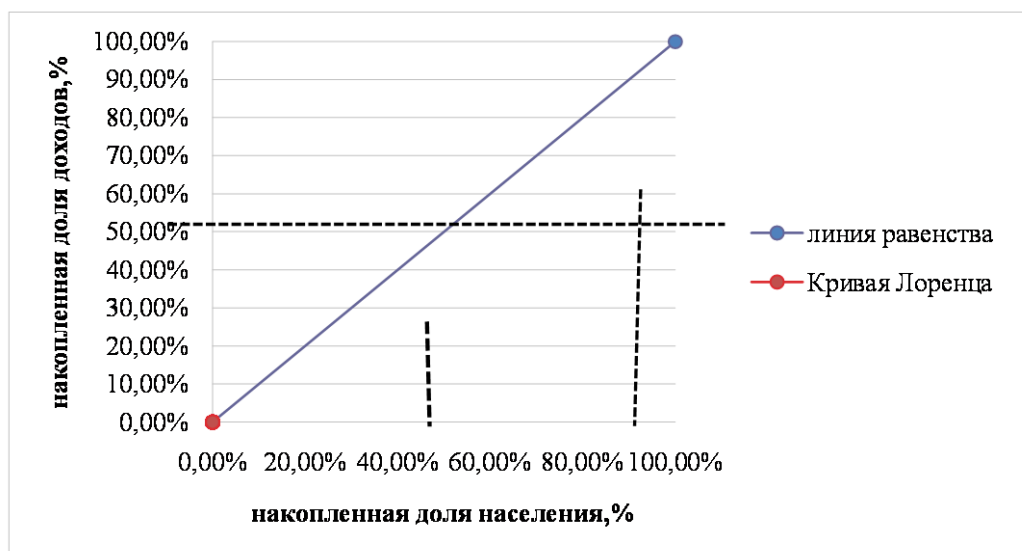


Рис. 2. Кривая Лоренца для экономических районов Азербайджана (составлено автором)

Источник: построен авторами на основе данных Государственного комитета по статистике Азербайджанской Республики [Электронный ресурс]. URL: <https://www.stat.gov.az/>

Восстановленные перпендикуляры от 50% отметок позволяют сделать выводы о социальной справедливости в стране: самая бедная половина населения владеет примерно 18% национального дохода. Перпендикуляры, восстановленные из 10% отметок, еще более подчеркивают территориальное неравенство в стране: 10% самого бедного населения — 8% общих доходов, 10% самого богатого — почти 50% доходов.

На основании данных о доле регионов в населении в ВРП также рассчитан коэффициент преимущества, который позволит определить районы с уровнем выше и ниже среднего уровня (табл. 1).

Таким образом, на территории Республики Азербайджан выделено 3 типа районов: с уровнем дохода ниже среднего значения, со средним уровнем доходов уровнем дохода ниже среднего показателя.

На основании расчета можно определить, что Нахичеванская автономная республика относится к регионам со средним уровнем социального развития, город Баку – к регионам с уровнем выше среднего. Все остальные регионы характеризуются уровнем развития ниже среднего (рис. 3).

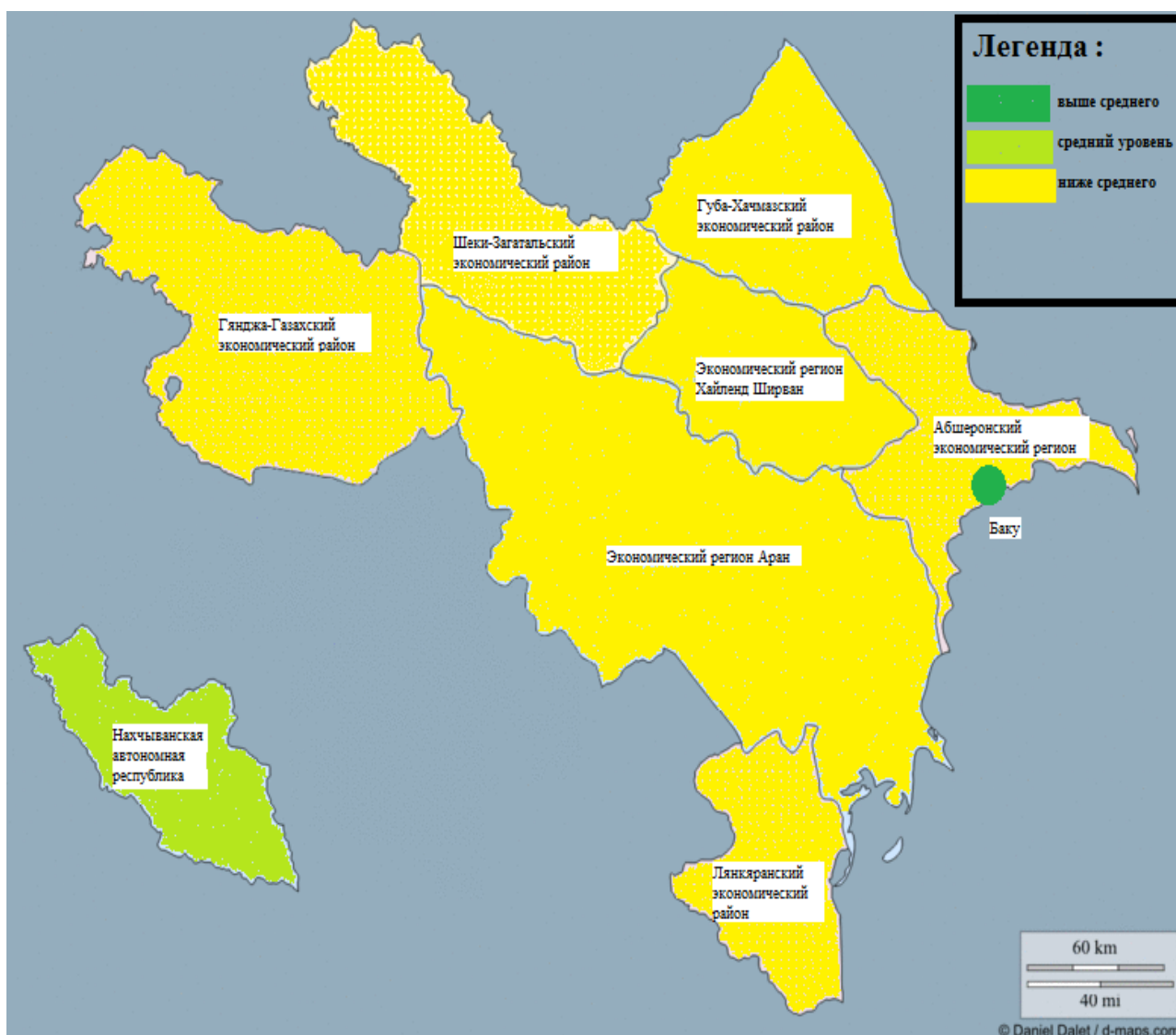


Рис. 3. Распределение экономических районов Азербайджана по коэффициенту преимущества.

Источник: построен авторами.

Роль городов в пространственном развитии экономики Азербайджана

Между размерами городов (численность населения) и выполняемыми ими функциями имеется прямая связь.

Промышленный потенциал Азербайджана в основном сосредоточен в крупных городах: Баку, Сумгаит, Гянджа, Лянкоран, Шеки, Евлах, Мингечевир, Ширван, Ханкенди, Нафталан. В 2016 г. в Азербайджане произведена промышленная продукция на сумму 32300.2 млн манат, в т.ч. в крупных городах - 28861,7 млн манат (89,4%); 77,6% всех инвестиций, направленных на основной капитал в республике также приходилось на долю крупных городов⁹.

Крупные города играют важную роль в решении одной из основных проблем современности занятости трудоспособного населения. Основная доля трудоспособного населения Азербайджана работает в крупных городах. Так, в крупных городах проживает 30,8% всего населения Азербайджана, на их долю приходится 53,7% занятых по найму.

⁹ Данные Государственного комитета по статистике Азербайджанской Республики .[Электронный ресурс]. URL: <https://www.stat.gov.az/>

В статистическом сборнике «Демографические показатели Азербайджана»¹⁰ города, исходя из численности проживающих в них населения, группируются следующим образом (табл. 3).

Таблица 3.

Группировка городов Республики Азербайджан, 2016 г.

Численность населения	Количество городов
до 3000 человек	1
3000 - 5000 человек	1
5000 - 10000 человек	13
10000 - 20000 человек	27
20000- 50000 человек	25
50000-100000 человек	7
100000 -500000 человек	3
более 500000 человек	1

Источник: Демографические показатели Азербайджана. Стат. сборник. - Баку, 2017.

При классификации городов, наряду с численностью населения, учитываются выполняемые ими функции: экономические (промышленные, строительные, транспортные, торгово-распределительные, коммуникационные, снабженческие и др.) и неэкономические (административно-политические, военные, культурные, научные, здравоохранительные и др.).

Для оценки сформированности системы городского расселения Азербайджана использовалась зависимость «ранг-размер» по правилу Ципфа (напиши здесь – в чем заключается эта зависимость). Рассчитаем зависимость между размером населения городов и его ранговыми номерами для построения идеальной кривой Ципфа и сравнения ее с реальной кривой (табл. 4).

Таблица 4.

Зависимость между размером населения городов Азербайджана и их ранговым номером (идеальная кривая Ципфа)

Название города	Население	
	Реальное распределение	Идеальное распределение
Баку	2245,8	2245,8
Сумгаит	339	1122,9
Гянджа	331,4	748,6
Лянкяран	225,2	561,45
Шеки	184,2	449,16
Евлах	103,2	374,3
Мингечевир	92,1	320,8286
Ширван	85	280,725
Ханкенди	55,7	249,5333
Нафталан	10	224,58

Источник: составлено авторами на основе данных Государственного комитета по статистике Азербайджанской Республики [Электронный ресурс]. URL: <https://www.stat.gov.az/>

¹⁰ Демографические показатели Азербайджана. Статистический сборник. - Баку, 2017.

График зависимости «ранг – размер» для системы городов Азербайджана представлен на рисунке 4.

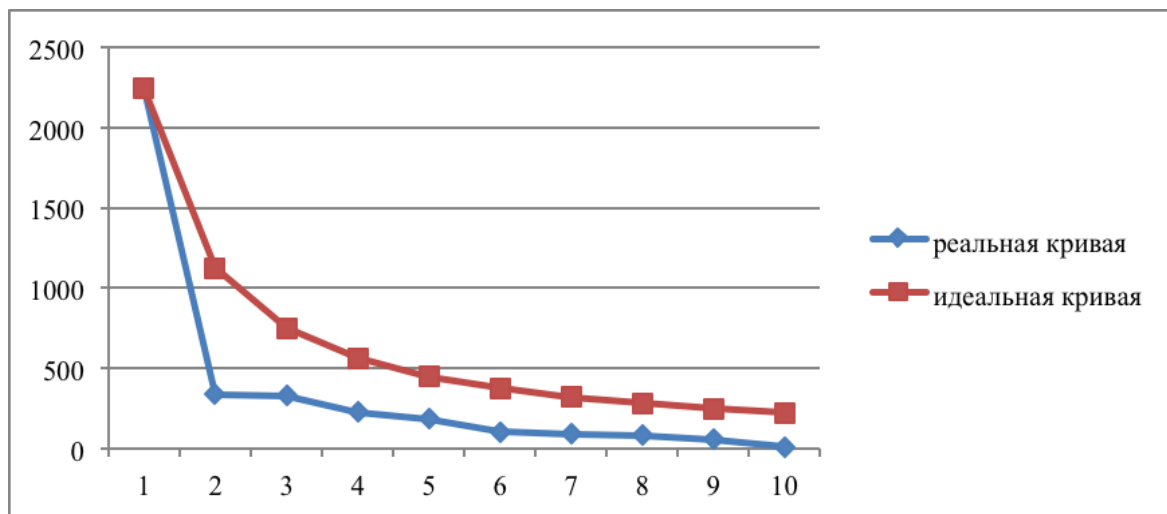


Рис. 4. Кривая Ципфа городов Азербайджана, тыс. чел.

Источник: составлено авторами на основе данных Государственного комитета по статистике Азербайджанской Республики [Электронный ресурс]. URL: <https://www.stat.gov.az/>

По графику видно, что реальная кривая Ципфа для Азербайджана расположена ниже идеальной кривой. Это соответствует стране, у которой имеется всего один крупный город, в котором сконцентрировано хозяйство и основная часть городского населения страны.

Таким образом, анализ положения идеальной и реальной кривых Ципфа позволяют предположить, что именно город Баку является драйвером экономического роста страны, здесь сосредоточена основная часть финансовой и предпринимательской активности страны.

Практика показывает, что в экономическом развитии страны особую роль играют крупные города. По состоянию на 2016 г. в Азербайджанской Республике зарегистрировано 107,4 тыс. юридических лиц, а в качестве индивидуальных предпринимателей зарегистрировано 685,4 тыс. физических лиц. Из них на долю г. Баку приходилось соответственно 54,06% юридических лиц и 30,45 индивидуальных предпринимателей; на долю г. Сумгаит - 4% юридических лиц и 2,84% индивидуальных предпринимателей; на долю г. Гянджа - 2,09% юридических лиц и 4,17% индивидуальных предпринимателей; на долю г. Мингечаур-0,99% юридических лиц и 1,28% индивидуальных предпринимателей. В целом, 61,2% юридических лиц, действующих в республике, 38,7% зарегистрированных в качестве индивидуальных предпринимателей физических лиц, приходилось на долю крупных городов (согласно предложенным нами квалификациям).

Велика роль городов в формировании ВВП Азербайджана. Так, в 2016 г. в крупных городах (Баку, Сумгаит, Гянджа, Лянкяран, Шеки, Евлах, Мингечевир, Ширван, Ханкенди, Нафталан) было произведено 48,6% ВВП¹¹.

¹¹ Государственный комитет по статистике Азербайджанской Республики [Электронный ресурс]. URL: <https://www.stat.gov.az/>

Промышленный потенциал Азербайджана в основном сосредоточен в крупных городах. В 2016-ом году 77,6% всех инвестиций, направленных на основной капитал в республике также приходилось на долю крупных городов.

Далее проанализируем динамику численности населения городов Азербайджана и доходов населения городов страны. В табл. 5 представлены данные абсолютных показателей и темпов роста численности населения крупнейших городов Республики Азербайджан.

Таблица 5.

Численность населения городов Азербайджана, тыс. человек

Города	2000	2017	Темп роста, %
Баку	1806,4	2245,8	124,32%
Сумгаит	285,4	339	118,78%
Гянджа	300,7	331,4	110,21%
Лянкяран	191,3	225,2	117,72%
Шеки	158,7	184,2	116,07%
Евлах	109	126,7	116,24%
Мингечевир	94,5	103,2	109,21%
Ширван	70	85	121,43%
Ханкенди	54,5	55,7	102,20%
Нафталан	7,6	10	131,58%

Источник: составлено авторами на основе данных Государственного комитета по статистике Азербайджанской Республики [Электронный ресурс]. URL: <https://www.stat.gov.az/>

По показателям темпов роста численности населения города можно разделить на три группы по следующим равным интервалам:

1. группа: 102,2%-111,99% (Гянджа, Мингечевир, Ханкенди);
- 2 группа: 111,99%-121,79% (Ширван, Сумгаит, Лянкяран, Евлах, Шеки);
- 3 группа: 121,79%-131,58% (Нафталан, Баку).

На основании проведенного ранжирования построена карта (рис.5)



Рис. 5. Карта распределения городов Республики Азербайджан по темпам роста численности населения, %

Источник: построен авторами.

Идентичный расчет произведем для показателей доходов населения городов Республики Азербайджан, представив данные в таблице 6.

Таблица 6.

Доходы населения городов Азербайджана, млн манат

Города	2000	2017	Темп роста, %
Баку	3 051,10	28 125,90	921,83%
Гаянджа	167,6	1 426,90	851,37%
Сумгаит	177,1	1 357,10	766,29%
Лянкяран	99,6	619,4	621,89%
Шеки	81,6	558,3	684,19%
Евлах	54,3	524,6	966,11%
Мингечевир	55,7	445,6	800,00%
Ханкенди	36	351,8	977,22%
Ширван	39,7	344,2	867,00%
Нафталан	4,6	46,2	1004,35%

Источник: составлено авторами на основе данных Государственного комитета по статистике Азербайджанской Республики [Электронный ресурс]. URL: <https://www.stat.gov.az/>

По показателям темпов роста доходов населения города можно разделить на три группы по следующим равным интервалам:

1 группа: 621,8%-749,37% (Шеки, Лянкяран);

2 группа: 749,37%-876,86% (Ширван, Гаянджа, Мингечевир, Сумгаит);

3 группа: 876,86%-1004,35% (Нафталан, Ханкенди, Евлах, Баку).

Сравнение показателей динамики темпов роста численности населения городов и доходов населения позволяет отметить, что связь между показателями не является сильной. Так, для групп с минимальными темпами роста численности населения и его доходов совпадений нет. Группа со средним уровнем роста по обоим показателям совпадает для городов Сумгаит и Ширван. Лидерами по росту показателей, характеризующиеся попаданием в обе группы являются города Баку и Нафталан. По остальным городам связи между показателями не отмечено.

Выводы

Таким образом, анализ экономических районов Республики Азербайджан по уровню развития отдельных отраслей показал, что они относятся преимущественно к сельскохозяйственным. Сделан вывод, что промышленное производство сосредоточено преимущественно в городах, так как видно, что особенного развития в районах промышленность не получила.

Средние значения доходов населения по районам значительно ниже уровня доходов населения по стране в целом, что указывает на факт неравенства социально-экономического положения населения страны. Так, данный факт связан с тем, что лишь малая часть населения страны обладает уровнем доходов, значительно превышающий средний уровень по стране. Для остального населения подобный уровень дохода недостижим.

В целом, в настоящее время наблюдается рост региональной диспропорции в экономическом развитии Азербайджана. Эта разница выражается также в социально-экономической в демографической областях. На региональную структуру Азербайджанской Республики оказывает влияние и расположение разных типов городов.

Список литературы

1. Закон Азербайджанской Республики «О территориальном устройстве и административно-территориальном делении» // Сборник Законов Азербайджанской Республики. Том I. - Баку, 2001. - С. 143-156.
2. Brakman S., Garretsen H. Trade and Geography: Paul Krugman and the 2008 Nobel Prize for Economics // Spatial Economic Analysis. - 2009. - Vol. 4. - P. 5-23.
3. Fujita M., Krugman P., Venables A.J. The Spatial Economy: Cities, Regions, and International Trade. Cambridge: MIT Press, 1999. - 367 p.
4. Fujita M. The evolution of spatial economics: From thunen to the new economic geography // Japanese Economic Review. - 2010. - Vol. 61. - P. 1-32.
5. Jensen R.C. Social issues in spatial economics // International Journal of Social Economics. - 1996. - Vol. 23. - P. 297-309.
6. Puu T. Continuous spatial modelling in economics // Papers of the Regional Science Association. - 1985. - Vol. 56. - P. 21-36; Puu T. Structural stability as a modeling instrument in spatial economics // Journal of Computational and Applied Mathematics. - 1988. - Vol. 22. - P. 369-379.

7. Yang W. Economic geography, spatial economics and regional science // Acta Geographica Sinica. - 1992. - Vol. 47. - P. 561-569.
8. Азербайджан [Электронный ресурс]. URL: <https://istina.msu.ru/download/87082819/1eobAb:d9fJzQwAfNxXaLv2nbNKAxXZGTU/>
9. Брюханов В. Б., Бартаева Д. С. Методы анализа пространственного развития региона [Электронный ресурс]. URL: www.publishing-vak.ru/file/archive-economy-2016-12/29-bryukhanova.pdf
10. Регионы Азербайджана: Статистический сборник. - Баку, 2017. - 805 с.
11. Данные Государственного комитета по статистике Азербайджанской Республики [Электронный ресурс]. URL: <https://www.stat.gov.az/>
12. Демографические показатели Азербайджана: Статистический сборник. - Баку, 2017. - 472 с.
13. Латушко Н.А. Пространственная экономика: обзор представлений в современных зарубежных исследованиях (теоретический аспект) [Электронный ресурс]. URL: <http://www.e-rej.ru/Articles/2017/Latushko.pdf>
14. Казакова М.В., Киблицкая Т.Р., Любимов И.Л., Нестерова К.В. Неравенство и экономический рост: эмпирические оценки для зарубежных стран и России [Электронный ресурс]. URL: <http://profil.ranepa.ru/docs/pubs/p700/575176702ab46.pdf>
15. Kholina V.N , Mironova M.N. Russian Economic Space: Evolution during Period of Reforms, Growth and Crisis (1990-2010) // Miscellanea Geographica – Regional Studies on Development (SCOPUS). Issue 1 (Oct. 2012). - P.23-29 [Электронный ресурс]. URL: <http://www.degruyter.com/view/j/mgrsd.2012.16.issue-1/issue-files/mgrsd.2012.16.issue-1.xml>

TERRITORIAL INEQUALITY IN AZERBAIJAN

*Movsumov Javid Hasrat oglu,
Kholina Veronika Nikolaevna,*

Peoples' Friendship University of Russia (RUDN University)
117198, Moscow, Miklukho-Maklaya str., 6

The article is devoted to the study of the problems of spatial development and inequality on the example of the Republic of Azerbaijan. This problem is important in the economic system of countries dependent on oil exports, where the main resources are directed to the development of the economic center and to a much lesser extent are directed to other regions. In the framework of this article, an analysis of disproportions in the development of regions and cities of the country using the Lorenz and Zipf curves was made, and the presence of a clear imbalance in the economic development of the country towards the capital city of Baku was confirmed.

Keywords: *inequality, spatial development, Zipf rule, Lorenz curve, Gini index*

JEL-code: *R13.*