

Современные особенности урбанизации в Индонезии

**Балабейкина Ольга Александровна,
Коробущенко Валерия Юрьевна,**

*Санкт-Петербургский государственный экономический университет,
191023, г. Санкт-Петербург, наб. канала Грибоедова, 30-32*

В статье рассматриваются урбанизационные процессы, протекающие в Индонезии на современном этапе её развития, и анализируется динамика таких показателей, как общая численность населения, численность населения городов, соотношение численности населения крупнейших городов и иные. Значительное внимание уделяется диспропорциям системы расселения, гипертрофированному развитию отдельных населённых пунктов и распределению функций, необходимых для функционирования общества, между городами. Используя методы анализа статистических данных, авторы приходят к выводу о существовании в Индонезии полноценно сформированной экистической системы, имеющей, однако, серьёзные недостатки, которые являются осязаемыми вызовами для страны и должны быть устранены для её дальнейшего социального-экономического развития.

Ключевые слова: *Индонезия, урбанизация, агломерации, развитие городов.*

JEL коды: *R11, R12.*

Contemporary urbanization processes in Indonesia

**Olga Aleksandrovna Balabeikina,
Valeria Yur'evna Korobushchenko,**

*Saint Petersburg State University of Economics,
191023, Saint Petersburg, Griboedov canal emb., 30-32*

The focus of the paper is urbanization processes taking place in Indonesia at the present stage. Dynamics of such indicators as the total population, the population of cities, the ratio of the population of the largest cities, and others are analyzed. Considerable attention is paid to the disproportions of the settlement system and the hypertrophied development of particular settlements, as well as the distribution of functions that are important for society between cities. Based on statistical data analysis, the authors conclude that ecistical system has been fully formed in Indonesia. However, it has shortcomings that are tangible challenges for Indonesia and must be eliminated for its social and economic development.

Keywords: *Indonesia, urbanization, agglomerations, city development.*

Введение

Ввиду особой актуальности, обусловленной количественным ростом городских поселений, увеличением концентрации населения в них и значимости для экономики, характер протекания урбанизационных процессов на мировом, национальном и региональном уровнях сохраняется в фокусе внимания учёных в течение длительного периода [7]. С урбанизацией связаны не только предметные области, требующие осмысления на теоретическом уровне [6]. На эмпирической основе исследований, посвящённых городским поселениям, базируется возможность выработки схем для обоснования конструктивных решений социально-экономических проблем практического характера [1, 2, 3].

Обращаясь к изучению агломерационных процессов, в том числе на национальном уровне, специалисты подчёркивают необходимость комплексного подхода, предполагающего применение разнообразных методов обработки и анализа статистических данных.

В системах расселения, характерных для большинства стран современного мира, города играют ключевую роль, выступая в качестве центров общественной жизни, полюсов экономического роста, транспортных хабов. Являясь очагами возникновения и диффузии инноваций, они обеспечивают развитие государства, в связи с чем грамотное территориальное планирование городских территорий становится необходимым элементом национальной социально-экономической стратегии. Для Индонезии данный вопрос приобретает большую актуальность в связи со значительным размером территории, численностью населения, особым физико-географическим положением и реализующимся переносом столицы из Джакарты в город Нусантара, отстраивающийся на острове Калимантан.

Цель настоящего исследования — выявить современные особенности урбанизации в Индонезии, для чего был проведён анализ статистических данных с применением таких методов, как расчёт степени соответствия закону Ципфа, коэффициента географической концентрации, коэффициента опережения и индекса агломеративности; был применён картографический метод и метод типологизации.

Современные особенности урбанизации в Индонезии

Имея площадь территории более 1 900 тысяч км² и численность населения более 270 млн человек [9], выросшую за последние 30 лет в 1,5 раза (рис. 1), по этим показателям Индонезия занимает 14-е и 4-е место в мире соответственно и первые места в регионе Юго-Восточная Азия.

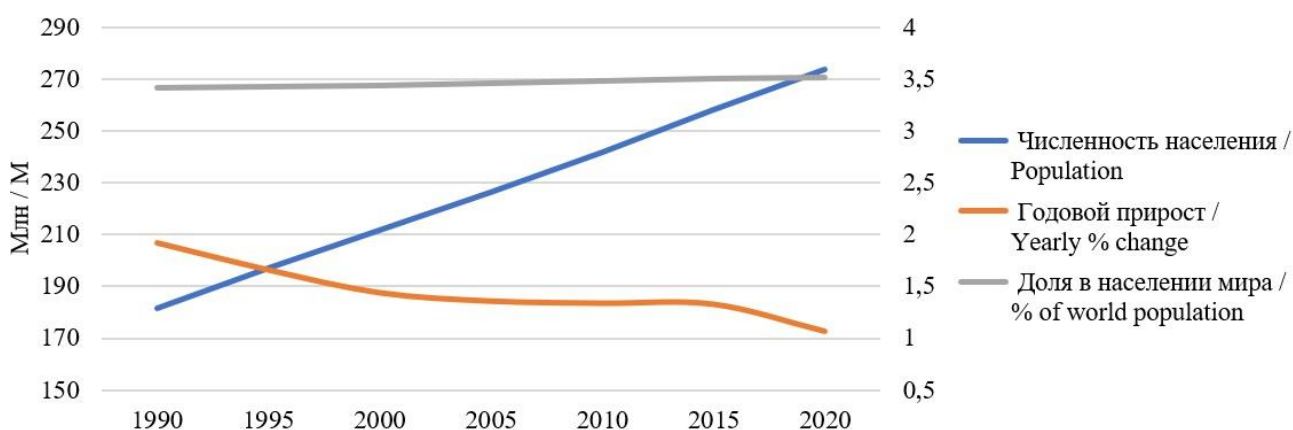


Рис. 1. Население Индонезии.

Источник: составлено авторами по данным [9].

Fig. 1. Population of Indonesia.

Source: compiled by the authors according to [9].

В административно-территориальном отношении страна разделена на 32 провинции и 2 особые административные единицы, приравниваемые по статусу к провинциям. В их составе выделяются 514 административно-территориальных единиц второго уровня. 416 из них являются округами и 98 — муниципалитетами (рис. 2), которые отличаются от первых размером, плотностью населения и структурой экономики, сущностно являясь городами [11]. 5 муниципалитетов, являющихся городскими административными округами Джакарты, будут рассматриваться далее в качестве единой структуры, образующей столичную агломерацию.

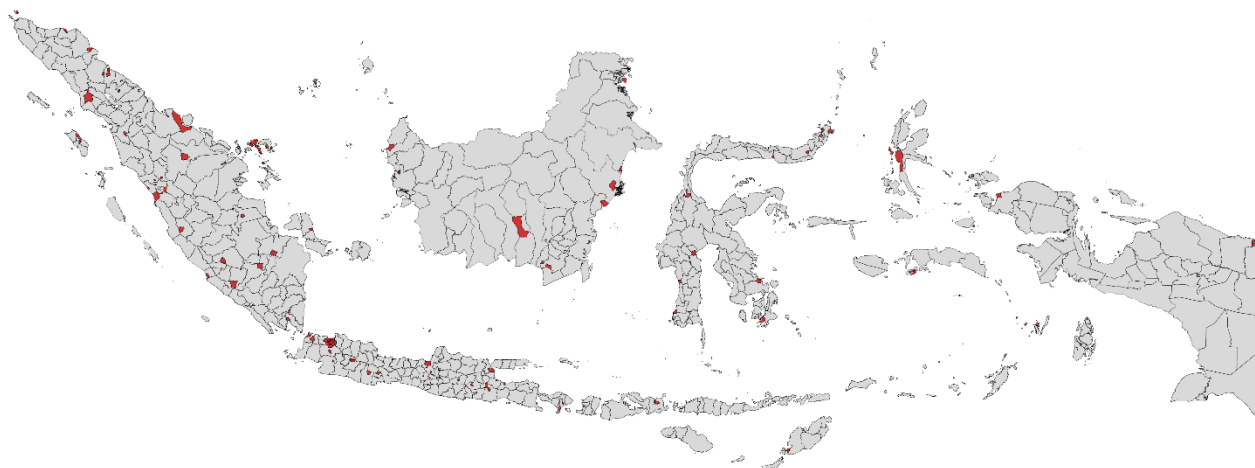


Рис. 2. Городские муниципалитеты Индонезии.

Источник: составлено авторами.

Fig. 2. City municipalities in Indonesia.

Source: compiled by the authors.

Индонезия характеризуется значительной дифференциацией городов по численности населения и большим количеством городов-миллионеров (табл. 1), в которых проживает 12,7% всего населения и 58,8% городского населения.

Таблица 1.

Типология городов Индонезии по численности населения, 2020 г.

Группа городов (население, человек)	Число городов	% от общего числа городов	Суммарная численность населения, человек	% от общей численности городского населения
Менее 100 000	9	9,57	695 533	1,19
100 000 — 500 000	58	61,70	13 937 399	23,90
500 000 — 1 000 000	13	13,83	9 399 400	16,12
1 000 000 — 2 000 000	8	8,51	11 401 617	19,55
2 000 000 — 10 000 000	5	5,32	12 353 737	21,18
Более 10 000 000	1	1,07	10 534 339	18,06

Источник: составлено авторами по данным [8].

Table 1.

Typology of cities in Indonesia by population, 2020

Category of cities (population)	Number of cities	% of total number of cities	Total population	% of total urban population
Less than 100 000	9	9,57	695 533	1,19
100 000 — 500 000	58	61,70	13 937 399	23,90
500 000 — 1 000 000	13	13,83	9 399 400	16,12
1 000 000 — 2 000 000	8	8,51	11 401 617	19,55
2 000 000 — 10 000 000	5	5,32	12 353 737	21,18
More than 10 000 000	1	1,07	10 534 339	18,06

Source: compiled by the authors according to [8].

Наиболее широко представлены средние города с населением от 100 до 500 тысяч человек, из них 6 — города с численностью населения 370-430 тысяч человек, что некоторыми урбанистами признаётся наиболее оптимальным значением людности для комфортного проживания в городской среде. Уровень урбанизированности Индонезии при этом остаётся непропорционально низким: 56% по методике ООН [5] и лишь 21,5% — при учёте численности населения исключительно городских муниципалитетов.

Медианное и среднее значение людности городов значительно отличаются друг от друга и равны 260 848 и 620 742 человек соответственно, что говорит о большом весе крупных городских территорий в системе расселения и целом ряде малых и недостаточно развитых городов. Джакарта, являющаяся крупнейшим городом Индонезии с людностью более 10,5 млн человек, крупнее наименьшего города Сабанг, численность населения которого составляет 41 тысяч человек, в 256,4 раз. Коэффициент вариации, рассчитанный на основе статистических данных по всем 94 муниципалитетам и равный 1,93, также свидетельствует о большой вариабельности городов по численности населения.

Гипертрофированное развитие главных городов и в особенности Джакарты подтверждается при построении графика на основе правила Ципфа (рис. 3, 4). Столица Индонезии занимает выраженное приматное положение и крупнее Сурабаи, второго по численности населения города, в 3,4 раза в 2010 г. и 3,7 раза

— в 2020 г. Поправочный коэффициент, отображающий расхождение в реальном и идеальном распределении, рассчитанный для медианного города с рангом 47, равен 0,871 и 0,838 для 2010 и 2020 годов соответственно, что свидетельствует об усилении неравномерности развития городов.

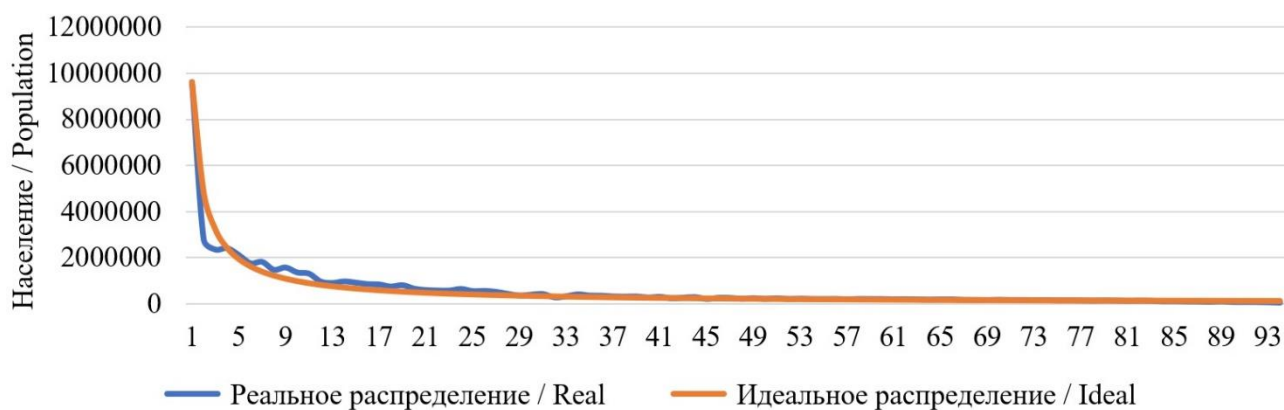


Рис. 3. Распределение городов Индонезии согласно закону Ципфа, 2010 г.

Источник: составлено авторами по данным [8].

Fig. 3. Zipfian distribution of cities in Indonesia, 2010.

Source: compiled by the authors according to [8].

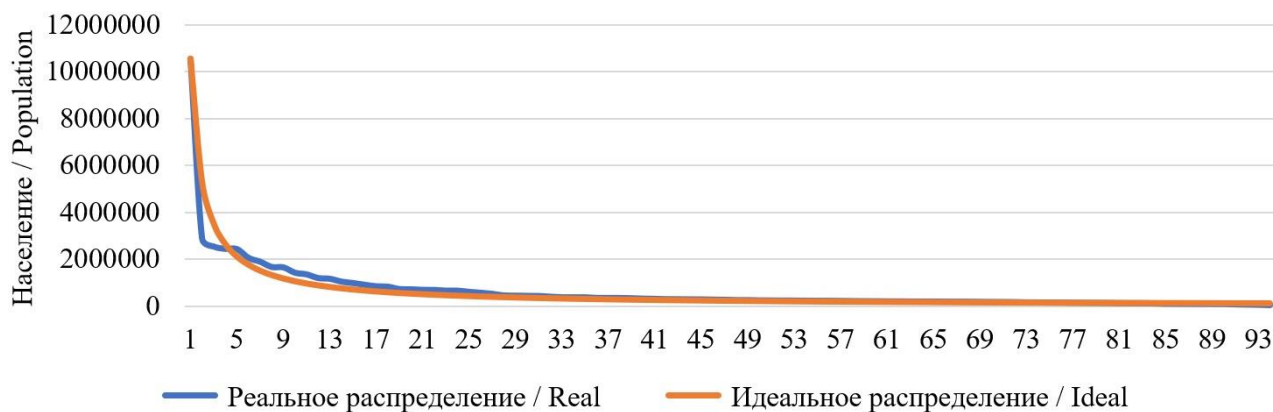


Рис. 4. Распределение городов Индонезии согласно закону Ципфа, 2020 г.

Источник: составлено авторами по данным [8].

Fig. 4. Zipfian distribution of cities in Indonesia, 2020.

Source: compiled by the authors according to [8].

При этом развитие отдельных городов за исследуемый период стремится к общей тенденции. Так, по состоянию на 2020 г. города, имеющие ранг 2-4 и 81-

94, меньше, чем должны быть согласно правилу Ципфа, а города с рангом 5-80, — крупнее. В 2010 г. города с рангом 32, 42, 48, 78 и 81 лежали ниже уровня идеального распределения.

Ярко выраженное приматное положение крупнейшего города проявляется не только на национальном, но и на региональном уровне (табл. 2). Среди 21 провинции, где находятся по меньшей мере 2 городских муниципалитета, лишь в трёх соотношение двух крупнейших по численности населения городов является оптимальным и примерно равно 2.

Таблица 2.

Соотношение двух крупнейших по численности населения городов Индонезии, региональный уровень, 2020 г.

Провинция	Численность населения, чел.		Соотношение
	Первый город	Второй город	
Северная Суматра	2 435 252	291 842	8,34
Южный Сулавеси	1 423 877	184 681	7,71
Южная Суматра	1 668 848	234 166	7,13
Лампунг	1 166 066	168 676	6,91
Западная Суматра	909 040	139 576	6,51
Джамби	606 200	96 610	6,27
Кепулауан-Риау	1 196 396	227 663	5,26
Малуку	347 288	88 280	3,93
Восточная Ява	2 874 314	843 810	3,41
Центральная Ява	1 653 524	522 364	3,17
Риау	983 356	316 782	3,10
Западный Калимантан	658 685	235 064	2,80
Западная Нуса-Тенгара	429 651	155 140	2,77
Южный Калимантан	657 663	253 442	2,59
Юго-Восточный Сулавеси	345 107	159 248	2,17
Северный Сулавеси	451 916	225 134	2,01
Северное Малуку	205 001	114 480	1,79
Бантен	1 895 486	1 354 350	1,40
Ачех	252 899	188 713	1,34
Восточный Калимантан	827 994	688 318	1,20
Западная Ява	2 543 676	2 444 160	1,04

Источник: составлено авторами по данным [8].

Table 2.

**Ratio of two largest cities in Indonesia by population,
regional level, 2020**

Province	Population, people		Ratio
	1 st city	2 nd city	
North Sumatra	2 435 252	291 842	8,34
South Sulawesi	1 423 877	184 681	7,71
South Sumatra	1 668 848	234 166	7,13
Lampung	1 166 066	168 676	6,91
West Sumatra	909 040	139 576	6,51
Jambi	606 200	96 610	6,27
Riau Islands	1 196 396	227 663	5,26
Maluku	347 288	88 280	3,93
East Java	2 874 314	843 810	3,41
Central Java	1 653 524	522 364	3,17
Riau	983 356	316 782	3,10
West Kalimantan	658 685	235 064	2,80
West Nusa Tenggara	429 651	155 140	2,77
South Kalimantan	657 663	253 442	2,59
Southeast Sulawesi	345 107	159 248	2,17
North Sulawesi	451 916	225 134	2,01
North Maluku	205 001	114 480	1,79
Banten	1 895 486	1 354 350	1,40
Aceh	252 899	188 713	1,34
East Kalimantan	827 994	688 318	1,20
West Java	2 543 676	2 444 160	1,04

Source: compiled by the authors according to [8].

Численность населения городов Индонезии за период 2010-2020 гг. в среднем выросла на 15,95%. Максимальные значения показали отдалённые от центральных районов страны города, расположенные в провинциях Западное Папуа, Папуа и Малуку, — до 55,23%. Отрицательная динамика наблюдается в городах Джокьякарта (особый округ Джокьякарта) и Денпасар (Бали) — до -8%. Малые и средние города людностью до 500 000 человек показали наибольший прирост населения, крупные города с численностью населения более миллиона человек — наименьший (табл. 3).

Таблица 3.

**Динамика численности населения за период 2010-2020 гг.
в городах различной людности**

Группа городов (население, человек, 2010 год)	Количество городов					
	>40%	30–40%	20–30%	10–20%	0–10%	<0%
Менее 100 000	1	2	2	4	2	–
100 000 — 500 000	2	2	10	33	9	1
500 000 — 1 000 000	–	1	2	5	6	1
1 000 000 — 2 000 000	–	–	–	2	4	–
2 000 000 — 10 000 000	–	–	–	1	4	–

Источник: составлено авторами по данным [8].

Table 3.

Population dynamics for the period 2010–2020 in cities of various populations

Category of cities (population, 2010)	Number of cities					
	>40%	30–40%	20–30%	10–20%	0–10%	<0%
Менее 100 000	1	2	2	4	2	–
100 000 — 500 000	2	2	10	33	9	1
500 000 — 1 000 000	–	1	2	5	6	1
1 000 000 — 2 000 000	–	–	–	2	4	–
2 000 000 — 10 000 000	–	–	–	1	4	–

Source: compiled by the authors according to [8].

В Индонезии насчитывается 7 агломераций, состоящих исключительно из территорий, имеющих статус городских муниципалитетов и охватывающих провинции Северная Суматра, Бантен, Западная, Центральная и Восточная Ява, Южный Калимантан и Северный Сулавеси, а также особый столичный округ Джакарта (табл. 4). Наиболее развитыми являются агломерации Джакарта и Семаранг, в которых индекс агломеративности достигает значения 1,7-1,8. За период 2010-2020 гг. данный показатель увеличился практически во всех агломерациях, что свидетельствует об увеличении доли населения, которое проживает вне города-ядра.

Таблица 4.

Городские агломерации Индонезии

Агломерация	Численность населения, человек (2020)	Площадь, км ²	Индекс агломеративности		
			2010	2015	2020
Джакарта	19 427 256	1 480,3	1,8462	1,9316	1,8442
Бандунг	3 012 560	207,0	1,2260	1,2362	1,2326
Сурабая	3 006 748	368,0	1,1173	1,1197	1,1198
Медан	2 727 094	324,2	1,3192	1,3464	1,3854
Семаранг	1 851 846	431,2	1,6802	1,7183	1,7207
Банджармасин	911 105	443,0	1,1095	1,1081	1,1199
Манадо	777 608	574,4	1,0435	1,0441	1,0461

Источник: составлено авторами по данным [8].

Table 4.

Urban agglomerations in Indonesia

Agglomeration	Population (2020)	Area, km ²	Agglomeration index		
			2010	2015	2020
Jakarta	19 427 256	1 480,3	1,8462	1,9316	1,8442
Bandung	3 012 560	207,0	1,2260	1,2362	1,2326
Surabaya	3 006 748	368,0	1,1173	1,1197	1,1198
Medan	2 727 094	324,2	1,3192	1,3464	1,3854
Semarang	1 851 846	431,2	1,6802	1,7183	1,7207
Banjarmasin	911 105	443,0	1,1095	1,1081	1,1199
Manado	777 608	574,4	1,0435	1,0441	1,0461

Source: compiled by the authors according to [8].

Кроме того, изменился коэффициент опережения прироста населения в агломерациях. За период 2010-2015 гг. данный показатель по отношению к городскому населению в среднем был равен 0,979, за период 2015-2020 годов — 0,998; по отношению ко всему населению коэффициент опережения составил 0,966 и 0,963. Несмотря на то, что население в агломерациях растёт медленнее, эта тенденция сохраняется лишь по отношению ко всему населению. Вместе с этим, в разрезе городского населения наблюдается увеличение концентрации населения в агломерациях.

Города размещены по территории страны крайне неравномерно, образуя центральную ось расселения, проходящую по южной части Индонезии (рис. 5). Центры концентрации на северных и восточных островах также тяготеют к югу. Обширные пространства Северного Калимантана, Молуккских островов и Новой Гвинеи, в свою очередь, почти не заселены. В среднем каждая провинция располагает 2,76 городами. В реальности, по данному показателю лидируют провинции Восточная и Западная Ява, на территории которых расположено по 9 городов, а также Северная Суматра — 8 городских поселений. В состав 12 провинций, территориально тяготеющих к северо-востоку страны, входит лишь 1 город, а провинция Западный Сулавеси состоит исключительно из округов.



Рис. 5. Количество городов Индонезии, региональный уровень.

Источник: составлено авторами по данным [8].

Fig. 5. Number of cities in Indonesia, regional level.

Source: compiled by the authors according to [8].

О значительной концентрации в отдельных провинциях страны городов и населения, в них проживающего, свидетельствует коэффициент географической концентрации. Рассчитанный по абсолютному числу городских территорий, он равен 0,47. Рассчитанный по численности городского населения, он равен 0,602 и 0,589 в 2010 и 2020 гг. соответственно. Провинции отличаются друг от друга и по доле городского населения: если в столичном округе в городе проживает

практически 100% населения, то для большинства регионов этот показатель не превышает 30% (рис. 6).

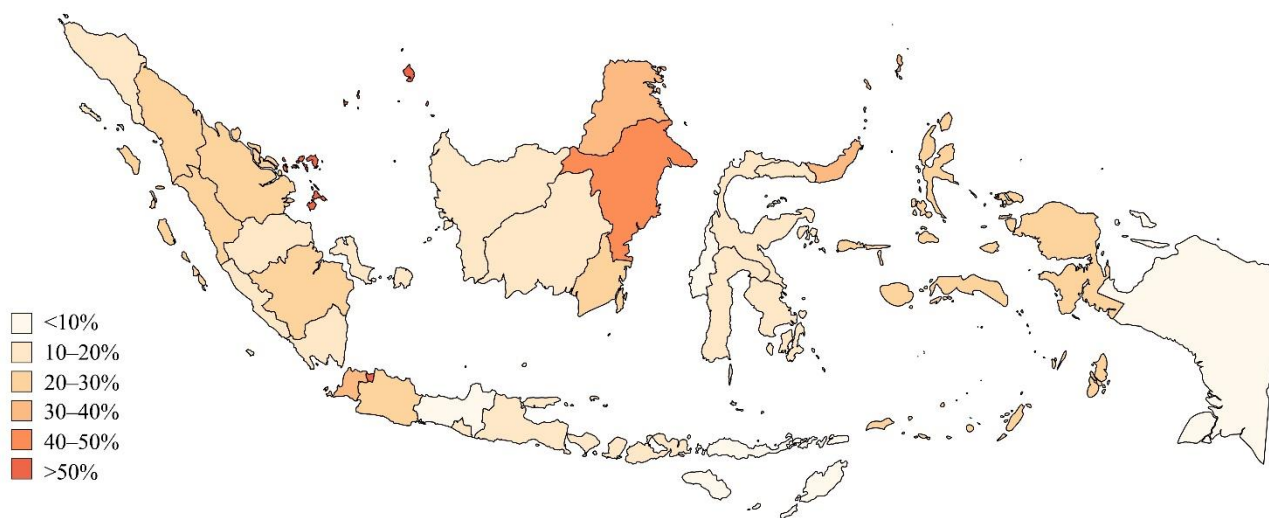


Рис. 6. Уровень урбанизации, региональный уровень.

Источник: составлено авторами по данным [8].

Fig. 6. Urbanization, regional level.

Source: compiled by the authors according to [8].

4 города-миллионера расположены в провинции Западная Ява и 2 — в провинции Бантен, из них 5 находятся в непосредственной близости от границ с особым столичным округом Джакарта и образуют крупный урбанизированный район со сплошной городской застройкой и общей численностью населения 19,5 млн человек, что делает данную агломерацию крупнейшей в стране и одной из крупнейших в мире.

Существующая система расселения сложилась в Индонезии под влиянием множества факторов. Недостаточно развитая сеть поселений в северо-восточных территориях обусловлена историческими, географическими, геополитическими, экономико-географическими и социально-экономическими, демографическими факторами.

В юго-западных территориях, в отличие от Калимантана и Новой Гвинеи, возможно выделить сравнительно сухой сезон при общем большом количестве осадков, что вместе с плодородной вулканической почвой, распространённой на островах Суматра и Ява, позволяет развиваться сельскому хозяйству. Юго-запад

отличается и более развитой речной системой, способствующей формированию густой сети поселений одновременно вблизи источников пресной воды и на океанических побережьях, что стимулирует социально-экономическое развитие.

Геополитические и экономико-географические факторы выражаются в размещении крупных городов в стратегически важных с экономической и военной точек зрения точках: в частности, Джакарта расположена недалеко от Зондского, а Медан — непосредственно на побережье Малаккского пролива, что позволяет им быть значимыми для национальной и мировой экономики портами, являющимися важными «воротами» из Тихого океана в Индийский. Ввиду столь большой значимости этих городов возможно говорить о концентрации в них производительных сил и человеческих ресурсов, наилучшем развитии инфраструктуры, обширных связях с другими населёнными пунктами и сильным влиянии на хозяйство и население близлежащих городов, что ещё больше способствует привлечению в них новых жителей.

Крупные города Индонезии относятся к категории многофункциональных, что позволило им образовать каркас системы расселения. Так, Джакарта сочетает политико-административные, культурные, образовательные и экономические функции, является важнейшим узлом шоссейных и железных дорог, воздушного и особенно морского сообщения, в частности по состоянию на 2020 г. порт Джакарты занимает 26-е место в мире по обороту контейнерных грузов, в год обрабатывая 6,17 млн стандартных контейнеров двадцатифутового эквивалента [12]. Это крупнейший промышленный центр страны, в котором расположены производительные силы важных отраслей народного хозяйства, в том числе судоремонтной и судостроительной, металлообрабатывающей и химической, текстильной и пищевой промышленности.

При рассмотрении Джакарты как агломерации возможно проследить специализацию городов-спутников: например, Бекаси является индустриально-финансовым центром, а Богор выполняет научно-культурные и рекреационные функции. Кроме того, сама Джакарта не только выступает как ядро агломерации, но в мировой экономике является городом категории «альфа», занимая в

рейтинге глобальных городов мира 67-е место. Статус мировых городов также имеют Сурабая и Бандунг [4].

Специализация и распределение функций, что является важным критерием развитой системы расселения, прослеживаются не только в рамках столичной агломерации, но и на уровне других крупных городов Индонезии. Помимо выполнения экономических функций и роли транспортного хаба для восточной части Явы, Сурабая является деловым и основным военным центром, в том числе располагает крупнейшей базой флота страны. Здесь же находится второй важнейший порт. Бандунг считается важным образовательным центром с быстро развивающимися наукоёмкими отраслями, а Медан, благодаря своему северному расположению и близости к Сингапуру и Куала-Лумпуру, играет большую роль в обеспечении товарооборота между Индонезией, Малайзией и Сингапуром.

Чрезмерная концентрация населения в нескольких наиболее развитых городах является серьёзной проблемой для Индонезии, вследствие чего актуальным становится проведение специальной политики по стимулированию населения к внутренней миграции в периферийные районы для более равномерного развития регионов и снижения нагрузки на инфраструктуру.

Подобная трансмиграционная программа проводится в Индонезии с момента обретения независимости в середине прошлого века. Её целью является не только снижение плотности в наиболее густонаселённых территориях, но также снижение уровня бедности, повышение уровня занятости населения, стимулирование экономического роста и развития городов.

В рамках программы в 2018 г. переселилась 1271 семья, в 2019 — 1465. Действующий на период 2020-2024 гг. план предполагает переселение 7500 семей в 52 выделенные территории на Новой Гвинее, Калимантане, Сулавеси и Молуккских островах, которые впоследствии имеют шанс развиваться до уровня полноценных городов, приняв большое количество внутренних мигрантов [10].

Однако на практике этих мер оказывается недостаточно. Почвенные и климатические ресурсы регионов-реципиентов во многих случаях оказываются не столь благоприятны, наблюдается недостаточное развитие инфраструктуры и

уменьшение государственного финансирования программы. Переселенцы не находят возможности трудоустройства, а сама миграция и освоение новых земель приводят к уничтожению ценных лесных массивов, возникновению социально-экономических, национальных и религиозных конфликтов между местным населением и переселенцами.

Вместе с тем ситуация с перенаселённостью Джакарты, перегрузкой её инфраструктурных систем и неблагоприятной экологической обстановкой, стремительным затоплением вследствие нерационального природопользования и чрезмерно активного выкачивания грунтовых вод настолько серьёзная, что, начиная с 2019 г., правительством разрабатывается план по отстройке нового города в провинции Восточный Калимантан, в который поэтапно до конца 2024 г. предполагается осуществить перемещение столицы и центральных органов государственной власти.

Заключение

Исследование позволило выявить следующие особенности урбанизации на современном этапе развития Индонезии.

Индонезия характеризуется значительной дифференциацией городов по численности населения и гипертрофированным развитием нескольких крупных городских поселений, в особенности столицы, что проявляется как на национальном, так и на региональном уровне. Наличие подобных диспропорций позволяет говорить о неполном использовании потенциала уже имеющихся населённых пунктов и сжатии экономического пространства страны. Следует отметить, однако, что на уровне агломераций происходит постепенное выравнивание ввиду увеличения доли населения, которое проживает вне города-ядра в городах-спутниках.

Другой особенностью системы расселения Индонезии является наличие большого количества городов-миллионеров, в которых проживает 12,7% всего населения. Вместе с этим наибольший прирост населения наблюдается в малых

и средних городах, что также является признаком выравнивания сложившейся системы расселения.

Центральная ось расселения проходит по юго-западной части Индонезии, в то время как обширные пространства островов Новая Гвинея, Калимантан, Сулавеси, а также Молуккских островов заселены слабо, что является одновременно как недостатком, так и возможностью для дальнейшего развития страны, увеличения своего потенциала и приобретения большего веса на мировой арене.

Однако развитие Индонезии невозможно без решения существующих проблем системы расселения, в том числе без повышения уровня урбанизации населения и углубления специализации городов.

Список литературы

1. Ахметова Г. Ф. Миграционные процессы в национальных республиках с разным уровнем развития человеческого потенциала (на примере Башкортостана, Татарстана и Тувы) // Новые исследования Тувы. – 2022. – № 2. – С. 53-69.
2. Балабейкина О. А., Коробущенко В. Ю. Реализация социальных и экологических целей устойчивого развития в городских муниципалитетах Финляндии // Вестник Коми республиканской академии государственной службы и управления. Теория и практика управления. – 2022. – № 1(35). – С. 36-44.
3. Лесных В. В., Тимофеева Т. Б. Классификация межсистемных аварий на инфраструктурно сложных территориях // Экономика региона. – 2022. – Т. 18. – № 2. – С. 542-555.
4. Рейтинг глобальных городов. NoNews [Электронный ресурс]. URL: <https://nonews.co/directory/lists/cities/global-cities-index> (дата обращения: 01.04.2022)

5. Рейтинг стран мира по уровню урбанизации. Гуманитарный портал [Электронный ресурс]. URL: <https://gtmarket.ru/ratings/urbanization-index> (дата обращения: 01.04.2022)
6. Салимова Ю. И. Методические подходы к оценке урбанизации территорий в Республике Узбекистан // Экономический бюллетень Научно-исследовательского экономического института Министерства экономики Республики Беларусь. – 2022. – № 7(301). – С. 35-43.
7. Berendeeva A. B. The role of the Moscow agglomeration for the socio-economic development of Central Russian regions (part 3) // Journal of Regional and International Competitiveness. – 2022. – Vol. 3. – No 1. – Pp. 55-68.
8. City population [Электронный ресурс]. URL: <https://www.citypopulation.de> (дата обращения: 01.04.2022)
9. Indonesia Population. Worldometers [Электронный ресурс]. URL: www.worldometers.info/world-population/indonesia-population (дата обращения: 01.04.2022)
10. Indonesia's transmigration program moves more people outside Java, but they remain poor. The Jakarta Post [Электронный ресурс]. URL: www.thejakartapost.com/news/2019/12/25/indonesias-transmigration-program-moves-more-people-outside-java-but-they-remain-poor.html (дата обращения: 01.04.2022)
11. Kode POS Indonesia 2022 [Электронный ресурс]. URL: <https://kodepos.nomor.net> (дата обращения: 01.04.2022)
12. The Top 50 Container Ports. World Shipping Council [Электронный ресурс]. URL: www.worldshipping.org/top-50-ports (дата обращения: 01.04.2022)

References

1. Akhmetova G. F. Migracionnyye processy v nacionalnyh respublikah s raznym urovnem razvitiya chelovecheskogo potentsiala (na primere Bashkortostana, Tatarstana i Tuvy) [Migration processes in national republics with different levels of human

development: the cases of Bashkortostan, Tatarstan and Tuva] // *Novye issledovaniya Tuvy* [The new research of Tuva], 2022, № 2, pp. 53-69.

2. Balabeikina O. A., Korobushchenko V. Yu. *Realizaciya social'nyh i ekologicheskikh celey ustoychivogo razvitiya v gorodskih municipalitetah Finlyandii* [Implementation of the sustainable development goals related to social and environmental issues in city municipalities of Finland]. *Vestnik Komi respublikanskoy akademii gosudarstvennoy sluzhby i upravleniya. Teoriya i praktika upravleniya*, 2022, no. 1(35), pp. 36-44.

3. Lesnykh V. V., Timofeeva T. B. *Klassifikaciya mezhsistemnyh avariyy na infrastrukturno slozhnyh territoriyah* [Classification of intersystem accidents in infrastructure-complex territories]. *Ekonomika regiona*, 2022, vol. 18, no. 2, pp. 542-555.

4. *Rejting global'nyh gorodov. NoNews*. [Global Cities Index. NoNews]. Available at: <https://nonews.co/directory/lists/cities/global-cities-index> (accessed: 01.04.2022)

5. *Rejting stran mira po urovnyu urbanizacii. Gumanitarnyi portal*. [Urbanization Index. Humanitarian portal]. Available at: <https://gtmarket.ru/ratings/urbanization-index> (accessed: 01.04.2022)

6. Salimova Yu. I. *Metodicheskie podhody k ocenke urbanizacii territoriy v Respublike Uzbekistan* [Methodological approaches to assessing the urbanization of territories in the Republic of Uzbekistan]. *Ekonomicheskiy byulleten' Nauchno-issledovatel'skogo ekonomicheskogo instituta Ministerstva ekonomiki Respubliki Belarus*, 2022, no. 7(301), pp. 35-43.

7. Berendeeva A. B. *The role of the Moscow agglomeration for the socio-economic development of Central Russian regions (part 3)*. *Journal of Regional and International Competitiveness*, 2022, vol. 3, no. 1, pp. 55-68.

8. *City population*. Available at: www.citypopulation.de (accessed: 01.04.2022)

9. *Indonesia Population. Worldometers*. Available at: www.worldometers.info/world-population/indonesia-population (accessed: 01.04.2022)

10. Indonesia's transmigration program moves more people outside Java, but they remain poor. The Jakarta Post. Available at: www.thejakartapost.com/news/2019/12/25/indonesias-transmigration-program-moves-more-people-outside-java-but-they-remain-poor.html (accessed: 01.04.2022)
11. Kode POS Indonesia 2022. Available at: <https://kodepos.nomor.net> (accessed: 01.04.2022)
12. The Top 50 Container Ports. World Shipping Council. Available at: www.worldshipping.org/top-50-ports (accessed: 01.04.2022)

© Балабейкина Ольга Александровна, Коробущенко Валерия Юрьевна, 2022 г.