

Динамика численности населения Брянской области 2000–2020 гг.

*Алдухова Полина Александровна,
Рамазанова Карина Пинжалиевна,
Холина Вероника Николаевна,*

*Российский университет дружбы народов им. Патриса Лумумбы (РУДН)
117198, г. Москва, ул. Миклухо-Маклая, д.6*

В статье проанализирована динамика численности населения Брянской области за 2000–2022 гг. Выявлены 4 типа районов по типу динамики численности населения: районы с приростом населения, районы с высокой, средней и низкой убылью населения. Определены различия в их демографическом развитии, а также причины роста и сокращения численности населения (главные факторы – отсутствие транспортного сообщения с региональным центром, закрытие промышленных предприятий и предприятий АПК, отсутствие высших учебных заведений, низкий уровень развития инфраструктуры для комфортной жизни населения). Предложены сценарии оптимизации демографической структуры населения.

Ключевые слова: *динамика численности населения, миграции, Брянская область, относительный и абсолютный прирост, депопуляция.*

JEL коды: *R23.*

Dynamics of the Bryansk Region's Population 2000–2020

*Aldukhova Polina Alexandrovna,
Ramazanova Karina Pinzhaliyeva,
Kholina Veronika Nikolaevna,*

*Peoples' Friendship University of Russia named after Patrice Lumumba (RUDN)
117198, Moscow, Miklukho-Maklaya str., 6*

The article analyzes the population dynamics of the Bryansk region for 2000–2022. 4 types of areas have been identified according to the type of population dynamics: areas with population growth, areas with high, medium and low population decline. Differences in their demographic development have been identified, as well as the reasons for population growth and decline (the main factors are the lack of transport links with the regional center, closure of industrial and agricultural enterprises, lack of higher educational institutions, low level of infrastructure development for a comfortable life of the population). Scenarios for optimizing the demographic structure of the population are proposed.

Key words: *population dynamics, migration, Bryansk region, relative and absolute growth, depopulation.*

Введение

Население является основным фактором успешного развития любой страны – главным производителем и потребителем произведенных благ, драйвером повышения эффективности национальных и региональных экономик. Изучение численности, состава и динамики населения – важнейший этап каждого исследования уровня и качества социально-экономического развития страны и ее регионов. За период 2000–2020 гг. наблюдался рост численности населения России на 0,7 %. Несмотря на то, что демографическая политика Российской Федерации ориентирована на рост численности населения (за счет увеличения рождаемости, роста продолжительности жизни и миграций); рост был связан в первую очередь с миграционным притоком населения и включением в состав страны новых субъектов РФ (Республики Крым и г. Севастополь). Все это происходило на фоне сокращения численности населения в 59 субъектах РФ.

Целью работы является классификация районов Брянской области на основе анализа динамики численности их населения, выделение причин и возможных последствий сложившихся тенденций.

Брянская область – пограничный субъект России, расположенный в центре ее Европейской части, она граничит с двумя государствами и с четырьмя регионами РФ, занимая выгодное экономико-географическое положение.

Брянская область – один из 6 субъектов Центрального федерального округа (ЦФО) и один из 22 регионов РФ, где сокращение численности населения за период 2000-2020 гг. превысило 15% (большая часть из них расположена в пределах зоны Крайнего Севера Северо-Западного и Дальневосточного федеральных округов страны). В Центральной России только 6 из 18 регионов характеризуются значительной убылью населения.

Среди регионов России, входящих в состав ЦФО, Брянская область в 2022 г. занимала девятое место по численности населения (1 168,8 тыс. чел., что составляло 2,9 % численности населения всего округа), уступая г. Москва, Московской, Воронежской, Белгородской, Тульской, Владимирской, Тверской и

Ярославской областям. За 2000–2020 гг. сократилась не только численность населения области (на 16%), но и ее доля в численности населения округа и страны (рис. 1). В то же время в самом Центральном федеральном округе наблюдался прирост населения на 5,7 % [21]. По остальным показателям регион занимает среднее положение по сравнению с другими регионами России.

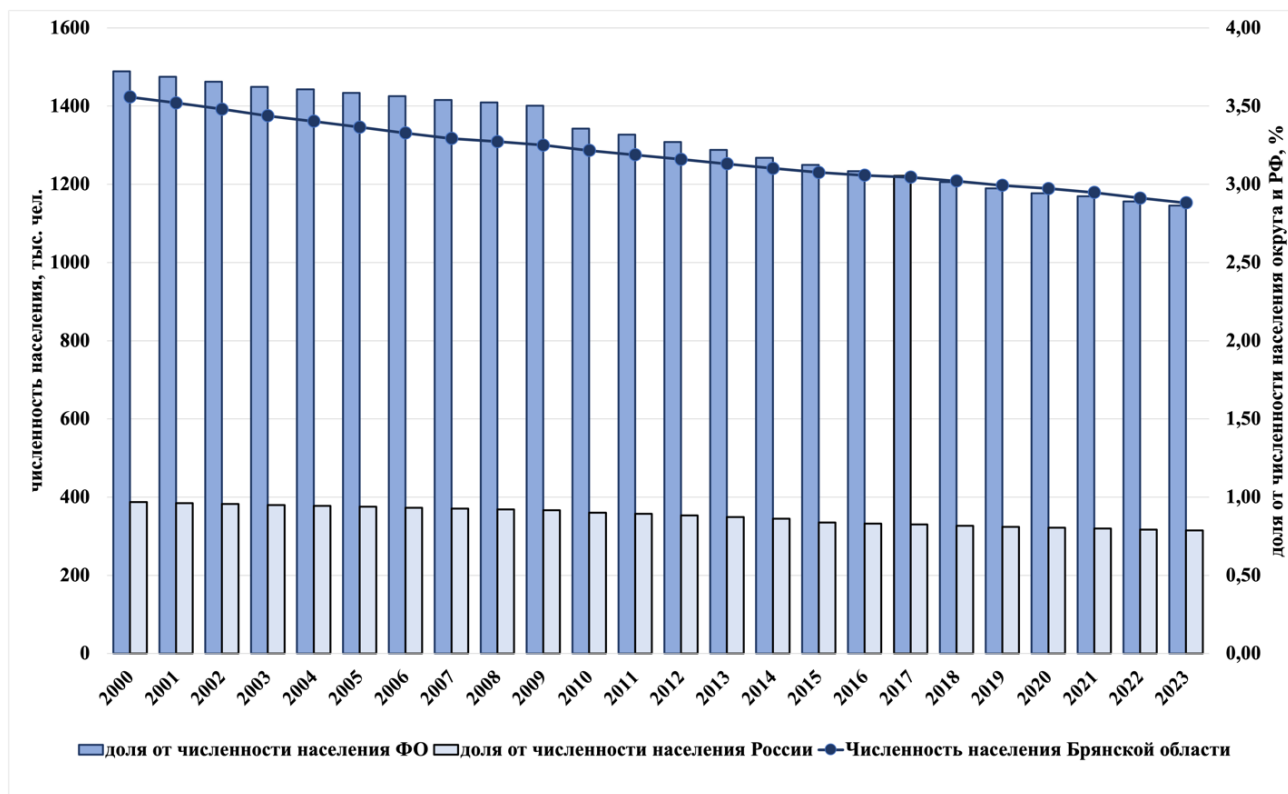


Рис. 1. Динамика численности населения в Брянской области и ее доли в численности населения Центрального федерального округа и РФ, 2000–2023.

Источник: составлено авторами по данным [1; 2; 5].

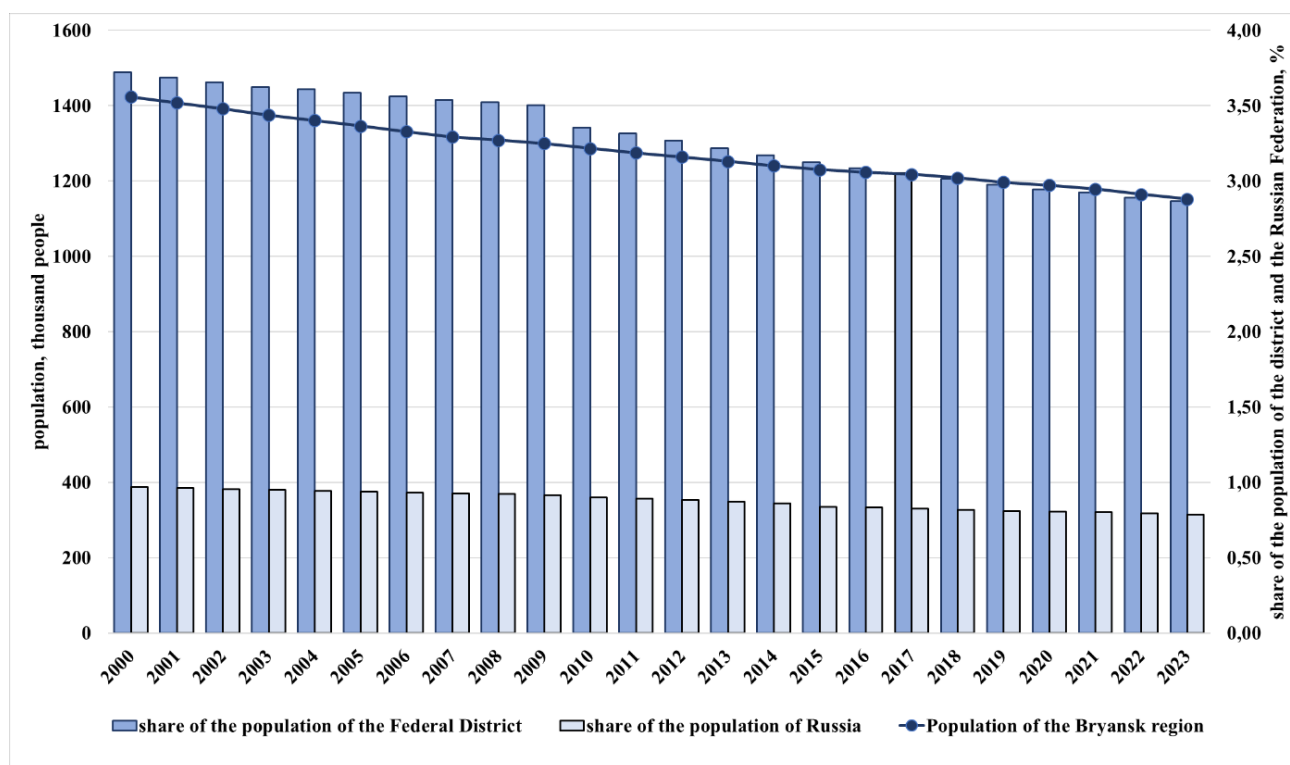


Fig. 1. Population dynamics in the Bryansk region and its share in the population of the Central Federal District and the Russian Federation, 2000-2023.

Source: compiled by the authors based on data from [1; 2; 5].

В административно-территориальном отношении область разделена на 27 административных районов, 16 городских административных округов, в том числе 4 города областного значения (Брянск, Клинцы, Новозыбков, Сельцо) [20].

В Брянской области, по данным на 1 января 2020 года, численность населения составила 1192,4 тыс. чел. При этом 839 тыс. чел. проживало в городской местности (70%), а 352 тыс. чел. – в сельской местности. Самыми крупными по численности населения были следующие единицы административно-территориального деления – Брянск (413,4 тыс. чел.), Клинцы (69,0 тыс. чел.); Брянский район (64,1 тыс. чел.), Дятьковский муниципальный район (55,9 тыс. чел.), Новозыбков (49,8 тыс. чел.) [5].

Обзор литературы и методы исследования

В XXI в. отличительной чертой демографической ситуации в РФ были низкие темпы роста населения за счет снижения коэффициента рождаемости ниже уровня простого воспроизводства, несмотря на принятые стратегические

проекты, направленные на увеличение продолжительности жизни населения, сокращение уровня смертности, рост рождаемости и т.д. (Концепция демографической политики Российской Федерации на период до 2025 г.[7; 17], Стратегия народосбережения в Российской Федерации на период до 2050 г. [18], Концепция государственной семейной политики в Российской Федерации до 2025 г., Национальный проект «Демография» [16] («Финансовая поддержка семей при рождении детей», «Содействие занятости», «Старшее поколение», «Укрепление общественного здоровья», «Спорт – норма жизни»)), однако существенного изменения демографической ситуации пока не случилось.

В базе данных научной электронной библиотеки «КиберЛенинка» размещено около 1000 публикаций, посвященных проблемам населения Брянской области [15], из них около 50% относятся к экономике и бизнесу. Однако большая часть работ опубликована на основе исследований, проведенных до 2017 г. В связи с этим возникает необходимость охвата в исследованиях последующих лет. Основными направлениями исследования были социально-экономические показатели [4; 8; 12], характер развития рынка труда [13], региональные различия качества жизни населения [6]. Особое место в исследованиях занимает анализ сельского населения [3]. Так, в своей работе «Сельское население Брянской области: воспроизводство и демографический прогноз» Иванюга Т.В. и Ториков В.Е. показали, что снижение численности населения области в значительной степени обусловлено неблагоприятными демографическими показателями сельского населения (высокая смертность, низкая рождаемость, отток в города) [9].

Статистической основой анализа явились данные Всероссийских переписей населения за 2002, 2010 и 2020 гг., а также статистические данные Федеральной службы государственной статистики [1; 2; 5; 10; 19; 21], данные официальных порталов администраций муниципальных образований Брянской области [11; 14; 20].

В ходе исследования использовались статистические методы (табличный и графические методы, анализ показателей рядов динамики), картографирование

пространственных данных выполнено с применением ГИС paintmaps.com logo
PAINTMAPS.COM.

Диспропорции размещения населения Брянской области

Население в Брянской области размещено крайне неравномерно, и районы весьма различаются по площади, по численности и плотности населения (рис. 1).

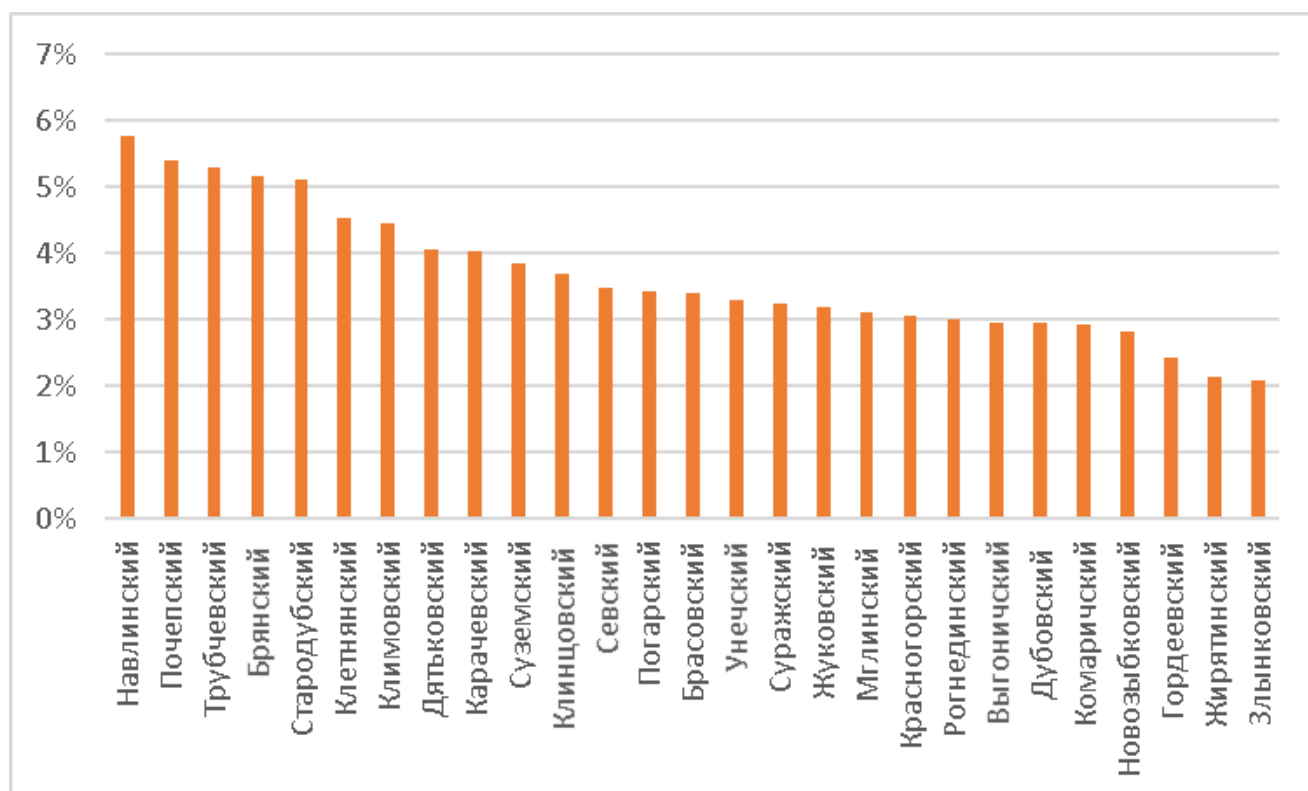


Рис. 1. Доли площадей районов от общей площади Брянской области, 2020, %.

Источник: составлено на основе данных [5].

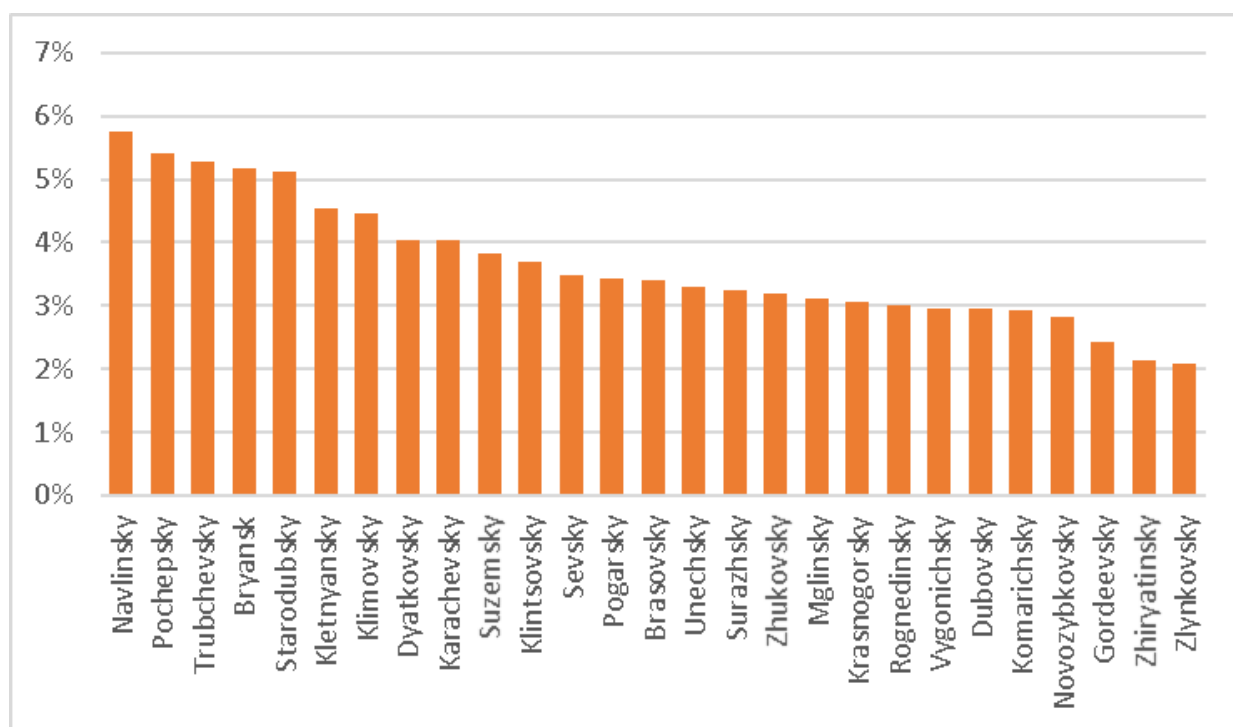


Fig. 1. Shares of district areas from the total area of the Bryansk region, 2020, %.

Source: compiled from data [5].

Навлинский район – самый большой по площади в области, но в нем проживает только 2 % от всего населения, а в Брянске – областном центре, который занимает 5 % территории от региона, проживает 35 % населения. Неравномерность размещения населения связана с тем, что районы не могут конкурировать с областным центром по уровню возможностей для экономически активного населения.

Пространственные различия в динамике численности населения Брянской области (2000–2020 гг.)

За 2000–2020 гг. численность населения Брянской области сократилось на 16 %, что значительно превышает средние показатели по РФ и Центральному федеральному округу.

Кроме низких показателей коэффициента рождаемости, типичных для РФ в целом и Центрального федерального округа, Брянская область характеризуется высоким коэффициентом смертности.

По типам динамики численности населения (районы с приростом

населения, районы с высокой, средней и низкой убылью населения) было выделено 4 группы районов, проанализировано их размещение и причины (табл.1).

Таблица 1

Динамика численности населения районов Брянской области 2000-2020 гг.

Район, город	Годы, чел.		Абсолютные изменение численности населения за 2000-2020 гг. чел.	Отношение численности населения 2020 г. к 2000г., %
	2000	2020		
Погарский	37339	23035	-14 304	62%
Рогнединский	9863	6319	-3 544	64%
Красногорский	17770	11526	-6 244	65%
Клинцовский	25178	17022	-8 156	68%
Дубровский	24642	16795	-7 847	68%
Климовский	36996	25371	-11 625	69%
Мглинский	23280	16297	-6 983	70%
Унечский	48335	33853	-14 482	70%
Гордеевский	14382	10249	-4 133	71%
Севский	19805	14561	-5 244	74%
Суземский	20164	14886	-5 278	74%
Новозыбковский	14835	10983	-3 852	74%
Жирятинский	9106	6785	-2 321	75%
Брасовский	24972	18 973	-5 999	76%
Клетнянский	23363	17874	-5 489	77%
г.Дятьково	34075	26161	-7 914	77%
Суражский	28497	22062	-6 435	77%
Почепский	48475	37542	-10 933	77%
Комаричский	20971	16253	-4 718	78%
Стародубский	46863	36368	-10 495	78%
Трубчевский	43000	33581	-9 419	78%
Карачевский	38958	31558	-7 400	81%
г.Фокино	15600	12818	-2 782	82%
Злынковский	14663	12064	-2 599	82%
Жуковский	40329	33350	-6 979	83%
г.Сельцо	19639	16368	-3 271	83%
Навлинский	30741	26170	-4 571	85%
Выгоничский	23116	19727	-3 389	85%
г.Брянск	463688	420444	-43 244	91%
г.Новозыбков	43307	39510	-3 797	91%
г.Клинцы	76534	69909	-6 625	91%
г.Стародуб	19400	18156	-1 244	94%
Брянский	52613	62883	10 270	120%
Дятьковский	46658	70173	23 515	150%

Источник: составлено авторами по [1].

Table 1

Population Dynamics of the Districts of the Bryansk Region in 2000-2020

District, city	Years, people.		Absolute population change for 2000-2020	2020 to 2022 population ratio, %
	2000	2020		
Pogarsky	37339	23035	-14 304	62%
Rognedinsky	9863	6319	-3 544	64%
Krasnogorsky	17770	11526	-6 244	65%
Klintsovsky	25178	17022	-8 156	68%
Dubrovsky	24642	16795	-7 847	68%
Klimovsky	36996	25371	-11 625	69%
Mglinsky	23280	16297	-6 983	70%
Unechsky	48335	33853	-14 482	70%
Gordeevsky	14382	10249	-4 133	71%
Sevsky	19805	14561	-5 244	74%
Suzemsky	20164	14886	-5 278	74%
Novozybkovsky	14835	10983	-3 852	74%
Zhiryatinsky	9106	6785	-2 321	75%
Brasovsky	24972	18 973	-5 999	76%
Kletnyansky	23363	17874	-5 489	77%
Dyatkovo	34075	26161	-7 914	77%
Surazhsky	28497	22062	-6 435	77%
Pochepsky	48475	37542	-10 933	77%
Komarichsky	20971	16253	-4 718	78%
Starodubsky	46863	36368	-10 495	78%
Trubchevsky	43000	33581	-9 419	78%
Karachevsky	38958	31558	-7 400	81%
Fokino	15600	12818	-2 782	82%
Zlynkovsky	14663	12064	-2 599	82%
Zhukovsky	40329	33350	-6 979	83%
Seltso	19639	16368	-3 271	83%
Navlinsky	30741	26170	-4 571	85%
Vygonichsky	23116	19727	-3 389	85%
Bryansk	463688	420444	-43 244	91%
Novozybkov	43307	39510	-3 797	91%
Klintsy	76534	69909	-6 625	91%
Starodub	19400	18156	-1 244	94%
Bryanskiy	52613	62883	10 270	120%
Dyatkovsky	46658	70173	23 515	150%

Source: compiled by the authors according to [1].

В группу 1 (районы с максимальной убылью населения – сокращение на 38-30%) вошли 4 города и 11 районов (рис. 2). Доля этой группы в численности населения сократилась с 16,7 % до 13,5 %. Данные районы занимают 29 % территории и расположены на периферии области. Исключение составляют 2 района, которые находятся в юго-западной и центральной части области: Унечский, Клинцовский. Характерной чертой этих районов является затрудненное транспортное сообщение с региональным центром, закрытие промышленных предприятий и предприятий АПК, отсутствие высших учебных заведений и техникумов, низкий уровень развития инфраструктуры для комфортной жизни населения.

В группу 2 (районы со средней убылью населения – сокращение на 26-22 %) вошел 1 город (г.Дятьково) и 10 районов. Доля 2 группы в численности населения сократилась с 21,7 % до 19,8 %. Данные районы занимают 42 % территории. Эти районы характеризуются в основном специализацией на сельском хозяйстве. Но есть и промышленность (производство пластиковых окон, одежды, соковыжималок), лесное хозяйство.

В группу 3 (районы с низкой убылью населения – сокращение на 19-6 %) входят 6 городов и 5 районов. Эти районы расположены в северо-восточной части области и занимают 18 % от общей территории. В городах расположены важнейшие предприятия области – Брянский химический завод, мясокомбинат «Тамошь», лесокомбинат, группа компаний «Минеральные воды».

В районах группы 2 и 3, где наблюдается средняя и низкая убыль населения, расположено как минимум несколько средних и крупных промышленных предприятий и предприятий АПК (ООО «Тюнинское», ООО «Исток» и ОАО «Агродорожок «Вороновский», МУП МТС «Рогнединская нива», ООО «Исток», ООО «Дубровское», СПК «Родина», (Клинцы), ОАО «Клинцовский хлебокомбинат, ООО «Консервный завод»), наблюдается средняя и низкая убыль населения (Дубровский, Клинцовский, Красногорский, Рогнединский, Погарский).

В группу 4 (районы с приростом населения 20-30 %) вошли только 2

административно-территориальные единицы – Брянский и Дятьковский районы, расположенные на северо-востоке Брянской области. За 2000-2020 гг. доля этих районов в численности населения области выросла в 2 раза (с 6,9 до 11,2 %). Районы занимают 9 % от всей территории области. В Дятьковском районе действует завод «Дятьковский хрусталь» (выпускает хрустальные изделия, стеклянную посуду, сувениры), АО «Реле» (реле, терморегуляторы), АО «Дятьковское проектно-промышленно-строительное объединение» (сборные железобетонные конструкции), АО «Дятьковский завод «Лесстройдеталь»», ООО «Дятьково-ДОЗ» (мебель) и другие предприятия.

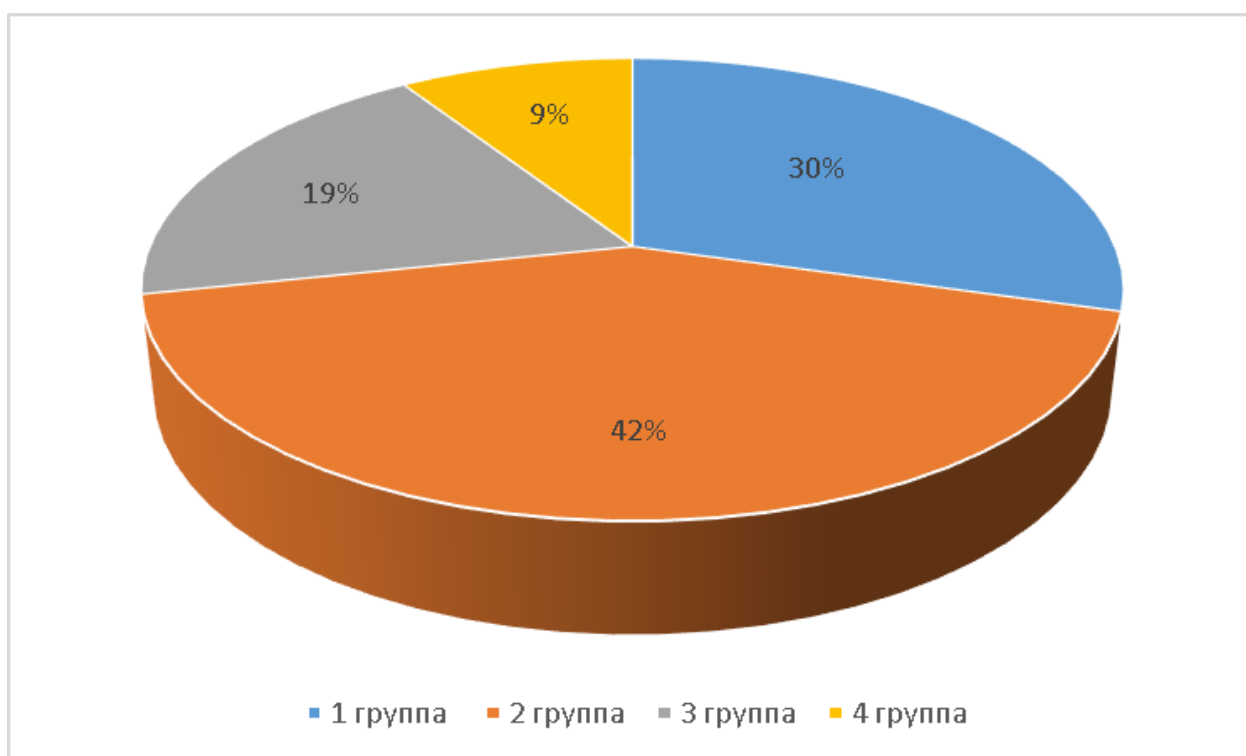


Рис. 2. Доли районов (1 – районы с высокой убылью населения, 2 – районы со средней убылью населения, 3 – районы с низкой убылью населения, 4 – районы с приростом населения) в площади Брянской области, 2020 г.

Источник: составлено авторами по [5].

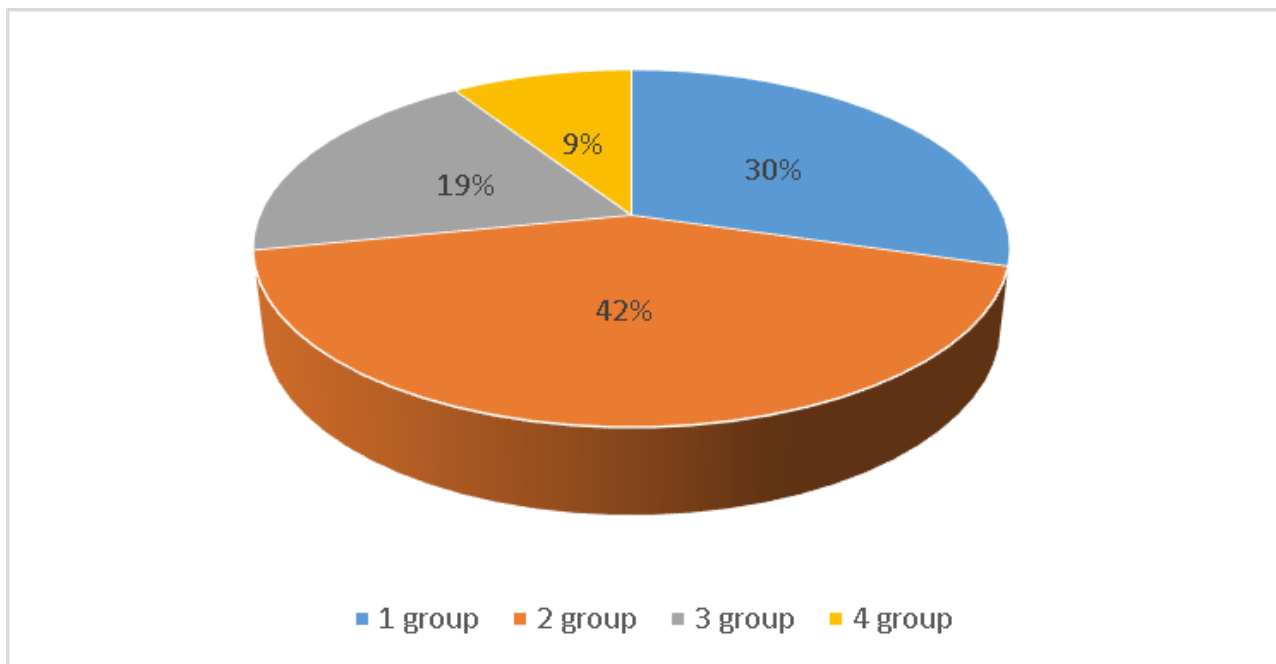


Fig. 2. Share of districts (1 – districts with high population decline, 2 – districts with average population decline, 3 – districts with low population decline, 4 – districts with population growth) in the area of the Bryansk region, 2020.

Source: compiled from data [5].

Мебельный комбинат «Катюша» осуществляет производство мебели под торговыми марками «dmi/Дятьково» и Odalia, а также комплектующих для мебельного производства. В окрестностях расположены месторождения стекольных песков, глин.

В Брянске расположены самые крупные предприятия области – Брянский машиностроительный завод (БМЗ), Брянский автомобильный завод (БАЗ), Брянский завод колёсных тягачей (БЗКТ) и ОАО «Брянксельмаш» (производство зерно- и кормоуборочных комбайнов) [6].

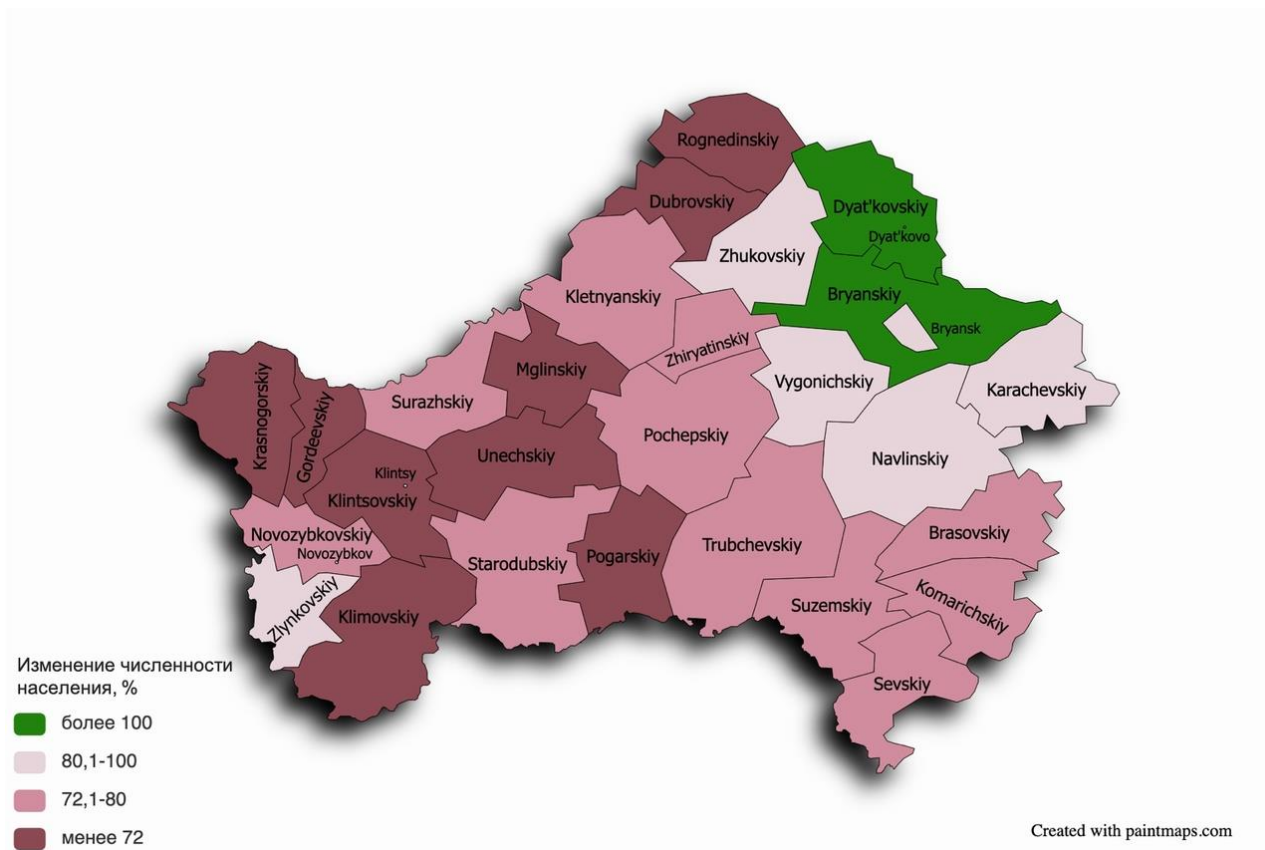


Рис. 3. Динамика численности населения районов Брянской обл. 2000-2020 гг.
 Источник: составлено авторами по основе данных [2; 5].

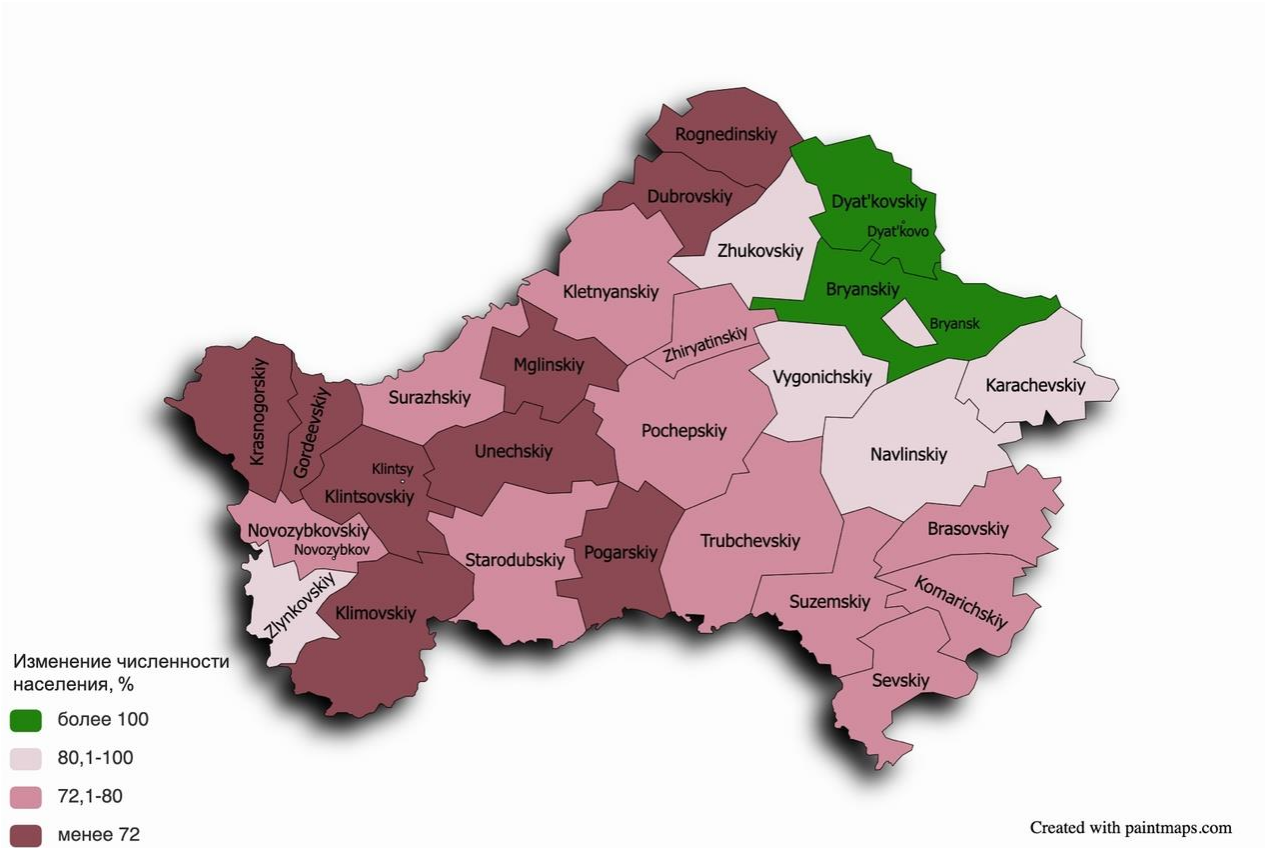


Figure 3. Population dynamics in the districts of the Bryansk region. 2000-2020.
 Source: compiled by the authors based on data from [2; 5].

В городе сосредоточены основные ВУЗы области – Брянский государственный аграрный университет (общая численность студентов – 4 003 чел., в т.ч. по очной форме обучения 1520 чел.), Брянский государственный инженерно-технологический университет (общая численность студентов – 2 319 чел., в т.ч. по очной форме обучения 1 362 чел.), Брянский государственный университет имени академика И.Г. Петровского (общая численность студентов – 6 600 чел., в т.ч. по очной форме обучения 3 614 чел.), Брянский государственный технический университет (общая численность студентов – 6 171 чел., в т.ч. по очной форме обучения 3 241 чел.) [10].

Это имеет значительное влияние на развитие базового и обслуживающего секторов, так как увеличивает спрос на различные товары и услуги в городе, такие как жилье, питание, транспорт, развлечения и медицинские услуги. Также увеличивается спрос на работу, что может стимулировать рост вакансий и экономическое развитие региона. Итак, в Брянском и Дятьковском районе численность населения увеличилась благодаря наличию вузов и промышленных предприятий. Эти районы отличает комфортный уровень жизни, хорошая транспортная доступность [19].

Таким образом, размещение районов с различной динамикой демографического развития соответствует классической модели «центр-периферия»: рост численности населения в центральных районах и депопуляция удаленных и периферийных районов.

Перспективы решения демографических проблем Брянской области

Проведенный анализ показывает, что в Брянской области, характеризующейся сопоставимыми со средними для РФ показателями естественного прироста, основными факторами изменения численности населения становится миграционный отток из сельских периферийных районов в более развитые, имеющие высшие учебные заведения и предприятия, обеспечивающие занятость и относительно высокие заработные платы. Таким образом, создание новых рабочих мест, образовательных учреждений (филиалы

университетов и техникумов) могут предотвратить отток трудоспособного населения и, главное – молодежи (обеспечения эффективной занятости трудоспособных граждан путем увязки программ подготовки рабочих и специалистов).

Стремление местных властей оптимизировать бюджеты приводит к закрытию нерентабельных маршрутов общественного транспорта, чем еще более усугубляется периферийность и отсталость территорий, а также миграционный отток.

Большим потенциалом для социально-экономического развития области следует назвать сферу туризма, так как на территории Брянской области расположено более 3 тыс. объектов культурного наследия. В области насчитывается 13 музеев, в т.ч. музеи этнографии и народных ремесел, которые могли бы стать центрами привлечения туристов при наличии соответствующей инфраструктуры (с. Отрадное, Брянский район; г. Севск; с. Высокое, Мглинский район), пос. Комаричи, с. Брасово (Брасовский район); картинные галереи: г. Унеча, с. Юдиново (Погарский район), Брасовский район [18].

Заключение

Из 31 единиц административно-территориального деления Брянской области (4 города и 27 районов) в 20 районах наблюдается убыль населения от 20 % до 40 % и только в двух районах, граничащих с Калужской областью, отмечается рост численности населения. В регионе высокий уровень урбанизации – на 2020 г. доля городского населения составила 70 %, которое сконцентрировано в крупных городах, преимущественно в Брянске, Клинцы (второй по величине город области), Новозыбков, Дятьково. Сокращение численности населения в сельских районах (из-за низких коэффициентов рождаемости, высоких коэффициентов смертности и оттока сельских жителей) приводит к исчезновению целых поселков. В этих деревнях преобладает пожилое население, социальная и экономическая инфраструктура развиты недостаточно. Сельское население Брянской области проживает в

2604 населенных пунктах. Количество сельских жителей, приходящихся на 1 населенный пункт, составило 138 человек. За период 2010–2017 годы число сельских населенных пунктов сократилось на 54 единицы или 2%.

Для формирования стабильной демографической структуры и социально-экономического развития необходим комплексный подход, включающий такие направления, как производственно-экономическое, социально-демографическое, экологическое, с учетом их особенностей, с целью создания условий для саморазвития и активизации человеческого потенциала.

В периферийных районах растет число семей, где в качестве основного источника средств к существованию служат государственные пособия. Суммарно получателей таких пособий больше, чем сотрудников предприятий сельского хозяйства и крестьянских (фермерских) хозяйств [17].

Среди эффективных мер – создание равных условий жизни во всех районах Брянской области, развитие транспортного сообщения, налоговые льготы предприятиям, работающим в сельскохозяйственных районах, развития там производств, создание рабочих мест и возможностей для профессионального обучения молодежи после школы.

Публикация выполнена в рамках проекта № 060509-0-000 системы грантовой поддержки РУДН.

Список литературы

1. Алдухова О.И. Сельское хозяйство Брянской области: статистический сборник. – Брянск: Брянскстат, 2022. – С. 14–70.
2. Брянскстат: демографический ежегодник Брянской области, 2022 [Электронный ресурс]. URL: <https://32.rosstat.gov.ru/folder/31508> (дата обращения: 05.06.2024).
3. Буякова И.А. Анализ бедности сельского населения Брянской области // Никоновские чтения. – 2011. – №16. – С. 181–182.
4. Васькин В.Ф., Рыбикова А.А. Уровень доходов и структура расходов, как факторы материального положения населения брянской области // Никоновские

чтения. – 2019. – № 24. – С. 73-75.

5. Всероссийская перепись населения 2020 года [Электронный ресурс]. URL: www.perepis2002.ru/index.html?id=11 (дата обращения: 12.06.2024)
6. Гостенина В.И., Андросова С.Ф. Качество жизни населения Брянской области: в аспекте отношения к собственности // Научные труды Вольного экономического общества России. – 2007. – № 82. – С. 383–392.
7. Демографическая политика Российской Федерации на период до 2025 года <https://mintrud.gov.ru/ministry/programms/6> (Дата обращения: 05.06.2024)
8. Иванюга Т.В. Денежные доходы и социальная поддержка населения брянской области // Вестник Курской государственной сельскохозяйственной академии. – 2022. – № 9. – С. 172–179.
9. Иванюга Т.В., Ториков В.Е. Сельское население Брянской области: воспроизводство и демографический прогноз // Вестник Брянской государственной сельскохозяйственной академии. – 2019. – №3 (73). – С. 65–70.
10. Информационно-аналитические материалы по результатам проведения мониторинга деятельности образовательных организаций высшего образования. [Электронный ресурс]. URL: www.micssedu.ru (дата обращения: 12.06.2024)
11. Информация Отделения Социального фонда России по Брянской области [Электронный ресурс]. URL: <http://admindtk.ru/mc/22/> (дата обращения: 12.06.2024)
12. Кулагина Н.А., Благодер Т.П. Перспективы развития социально-экономического потенциала региона как основа обеспечения его экономической безопасности // Вестник Воронежского государственного университета. – 2018. – №1. – С. 77–84.
13. Ларичева Е.А., Скляр Е.Н. Анализ состояния рынка труда Брянской области и перспективы его развития // Национальные интересы: приоритеты и безопасность. – 2010. – № 30. – С. 76–84.
14. Министерство сельского хозяйства Российской Федерации [Электронный ресурс]. URL: www.mcx.ru (дата обращения: 12.06.2024)
15. Научная электронная библиотека «КиберЛенинка» [Электронный ресурс].

URL: <https://cyberleninka.ru/> (дата обращения: 06.06.2024).

16. Национальный проект «Демография» [Электронный ресурс]. URL: <https://mintrud.gov.ru/ministry/programms/demography> (дата обращения: 05.06.2024)

17. Региональный проект «Финансовая поддержка семей при рождении детей» на 2018–2021 годы [Электронный ресурс]. URL: www.bryanskobl.ru/news/2021/12/14/13337 (дата обращения: 12.06.2024)

18. Стратегия народосбережения в Российской Федерации на период до 2050 года [Электронный ресурс]. URL: <https://vrns.ru/documents/strategiya-narodosberezheniya-v-rossiyskoj-federatsii-na-period-do-2050-goda/> (дата обращения: 05.06.2024)

19. Территориальный орган Федеральной службы государственной статистики по Брянской области. [Электронный ресурс]. URL: <https://32.rosstat.gov.ru/> (дата обращения: 12.06.2024).

20. Устав Брянской области [Электронный ресурс]. URL: www.bryanskobl.ru/charter (дата обращения: 05.06.2024)

21. Федеральная служба государственной статистики [Электронный ресурс]. URL: <https://rosstat.gov.ru/folder/210/document/13207> (дата обращения 05.06.2024).

References

1. Aldukhova O.I. Selskoe hozyajstvo Bryanskoj oblasti: statisticheskij sbornik [Agriculture of the Bryansk region: Statistical Yearbook]. Bryansk: Bryanskstat, 2022, pp. 14–70.

2. Bryanskstat: demograficheskiy ezhegodnik Bryanskoj oblasti, 2022 [Demographic yearbook of the Bryansk region 2022]. Available at: <https://32.rosstat.gov.ru/folder/31508> (accessed: 05.06.2024).

3. Buyakova I.A. Analiz bednosti selskogo naseleniya Bryanskoj oblasti [Analysis of poverty in the rural population of the Bryansk region]. Nikonovskie chteniya, 2011, no. 16, pp. 181-182.

4. Vaskin V.F., Rybikova A.A. Uroven dohodov i struktura rashodov, kak faktory

materialnogo polozheniya naseleniya Bryanskoj oblasti [The level of income and the structure of expenses as factors of the financial situation of the population of the Bryansk region]. Nikonovskie chteniya, 2019, no. 24, pp. 73-75.

5. Vserossijskaya perepis naseleniya 2020 goda [All-Russian population census 2020]. Available at: www.perepis2002.ru/index.html?id=11 (accessed: 12.06.2024).

6. Gostenina V.I., Androsova S.F. Kachestvo zhizni naseleniya Bryanskoj oblasti: v aspekte otnosheniya k sobstvennosti [The quality of life of the Bryansk region population: in terms of attitudes towards property]. Nauchnye trudy Volnogo ekonomicheskogo obshhestva Rossii, 2007, no.2, pp. 383-392.

7. Demograficheskaya politika Rossijskoj Federatsii na period do 2025 goda. [Demographic policy of the Russian Federation for the period until 2025]. Available at: <https://mintrud.gov.ru/ministry/programms/6> (accessed: 05.06.2024).

8. Ivanyuga T.V. Denezhnye dohody i sotsialnaya podderzhka naseleniya Bryanskoj oblasti [Cash income and social support of the population of the Bryansk region]. Vestnik Kurskoj gosudarstvennoj selskohozjajstvennoj akademii, 2022, no. 9. pp. 172-179.

9. Ivanyuga T.V., Torikov V.E. Selskoe naselenie Bryanskoj oblasti: vosproizvodstvo i demograficheskij prognoz [Rural population of the Bryansk region: reproduction and demographic forecast]. Vestnik Kurskoj gosudarstvennoj selskohozjajstvennoj akademii, 2019, no. 3 (73), pp. 65-70.

10. Informatsionno-analiticheskie materialy po rezultatam provedeniya monitoringa deyatel'nosti obrazovatelnyh organizatsij vysshego obrazovaniya [Information and analytical materials based on the results of monitoring the activities of educational organizations of higher education]. Available at: www.miccedu.ru (accessed: 12.06.2024).

11. Informatsiya Otdeleniya Sotsialnogo fonda Rossii po Bryanskoj oblasti [Information of the Branch of the Social Fund of Russia in the Bryansk region]. Available at: <http://admindtk.ru/mc/22/> (accessed: 12.06.2024).

12. Kulagina N.A., Blagoder T.P. Perspektivy razvitiya sotsialno-ekonomicheskogo potentsiala regiona kak osnova obespecheniya ego ekonomicheskoy bezopasnosti.

[Prospects for the development of the socio-economic potential of the region as the basis for ensuring its economic security]. Vestnik Voronezhskogo gosudarstvennogo universiteta, 2018, no. 1, pp. 77-84.

13. Laricheva E.A., Sklyar E.H. Analiz sostoyaniya rynka truda Bryanskoj oblasti i perspektivy ego razvitiya [Analysis of the state of the labor market in the Bryansk region and prospects for its development]. Natsionalnye interesy: priority i bezopasnost, 2010, no. 30, pp. 76-84.

14. Ministerstvo selskogo hozyajstva Rossijskoj Federatsii [Ministry of Agriculture of the Russian Federation]. Available at: www.mcx.ru (accessed: 12.06.2024).

15. Nauchnaya elektronnaya biblioteka «KiberLeninka» [Scientific electronic library “CyberLeninka”]. Available at: <https://cyberleninka.ru/> (accessed: 06.06.2024).

16. Natsionalnyj proekt «Demografiya» [National project «Demography»]. Available at: <https://mintrud.gov.ru/ministry/programms/demography> (accessed: 05.06.2024).

17. Regionalnyj proekt «Finansovaja podderzhka semej pri rozhdenii detej» na 2018–2021 gody [Regional project "Financial support for families at the birth of children" for 2018-2021]. Available at: www.bryanskobl.ru/news/2021/12/14/13337 (accessed: 12.06.2024).

18. Strategiya narodosberezheniya v Rossijskoj Federatsii na period do 2050 goda [Population conservation strategy in the Russian Federation for the period until 2050]. Available at: <https://vrns.ru/documents/strategiya-narodosberezheniya-v-rossiyskoj-federatsii-na-period-do-2050-goda/> (accessed: 05.06.2024).

19. Territorialnyj organ Federalnoj sluzhby gosudarstvennoj statistiki po Bryanskoj oblasti [Territorial body of the Federal State Statistics Service for the Bryansk Region]. Available at: <https://32.rosstat.gov.ru/> (accessed: 12.06.2024).

20. Ustav Bryanskoj oblasti [Charter of the Bryansk region]. Available at: www.bryanskobl.ru/charter (accessed: 05.06.2024)

21. Federalnaya sluzhba gosudarstvennoj statistiki [Federal State Statistics Service]. Available at: <https://rosstat.gov.ru/folder/210/document/13207> (accessed: 05.06.2024).