

ВОПРОСЫ УПРАВЛЕНИЯ

ТЕОРЕТИЧЕСКИЕ ПОДХОДЫ К ФОРМИРОВАНИЮ МУНИЦИПАЛЬНЫХ РЕСУРСОЭФФЕКТИВНЫХ АГРОПРОДОВОЛЬСТВЕННЫХ КОМПЛЕКСОВ

О.В. Зволинская, О.В. Головин

ГНУ «Прикаспийский НИИ аридного земледелия»
*Кв. Северный, 8, с. Соленое Займище, Черноярский район,
Астраханская область, Россия, 416251*

По результатам исследований состояния мелкотоварного агропроизводства выявлены процессы и причинно-следственные связи, происходящие в данном секторе экономики. Определены условия низкой ресурсоэффективности хозяйств и пути ее повышения, сформулированы подходы к активизации инновационных процессов. Предложена структура муниципального ресурсоэффективного агропродовольственного комплекса (АПК) как базовой модели перспективного развития АПК.

Ключевые слова: агропродовольственный комплекс, инфраструктура, кооперация, мелкотоварный, ресурсоэффективность.

Актуальность системного подхода к решению проблем АПК. Современное развитие аграрного производства в развитых странах мира базируется на использовании системного подхода и комплексности решения вопросов АПК. В общем представлении ученых и специалистов система рассматривается как совокупность объектов, элементов, связей и средств, определяющих процесс решения.

По мнению академика РАСХН В.П. Зволинского, сущность системного подхода заключается в разработке и внедрении комплекса научно обоснованных организационно-экономических, социальных, технологических и экологических мероприятий, обеспечивающих рациональное построение и управления сельскохозяйственным производством применительно к конкретным природно-экономическим условиям с целью удовлетворения спроса на сельскохозяйственную продукцию при оптимизации затрат труда и средств на ее производство [5].

Значение системного подхода возрастает в период институциональных преобразований и формирования инновационного пути развития АПК, призванного обеспечить устойчивые темпы экономического роста.

Так, новая государственная аграрная политика, направленная на повышение эффективности использования агроресурсного потенциала, призвана обеспечить

устойчивое развитие сельских территорий, занятость сельского населения и повышение уровня его жизни. Основная цель этой политики соответствует выводам академика РАН Д.С. Львова о необходимости «заменить хаотичную поддержку отдельных, технологически и экономически не связанных между собой предприятий научно обоснованной системной деятельностью, осуществляемой федеральными и региональными властями совместно с производителями, а также финансовым и аграрным бизнесом» [4].

Актуальность данного подхода обосновывается особенностями развития сельского хозяйства и наличием большого количества сельхозпроизводителей, вовлеченных в производственно-хозяйственную деятельность. По итогам Всероссийской сельскохозяйственной переписи 2006 г. учтена структура и количество субъектов агропроизводства:

- сельхозорганизаций (СП) 59,2 тыс., функционирует 69% или 41 тыс.;
- крестьянские (фермерские) хозяйства (КФХ) — 253,3 тыс., функционирует 50% или 127 тыс. хозяйств;
- индивидуальные предприниматели — 31,8 тыс., функционирует 67%;
- личные подсобные хозяйства (ЛПХ) — 22,8 млн, функционирует 86%.

Указанные образования различаются вкладом в сельскохозяйственное производство. Начиная с 1990-х гг. удельный вес ЛПХ и КФХ возрастает. Особенно активно процесс развития агропроизводства происходил в личных подсобных хозяйствах.

Производя от 50 до 60% валовой продукции сельского хозяйства в регионах, в том числе свыше 90% картофеля, 75% овощей, более 50% молока и мяса, 25% яиц и другой продукции, личное подсобное хозяйство имеет в своем распоряжении всего лишь 4,3% земельной площади [3].

Под воздействием указанных тенденций на территории страны сформировалось три типа аграрной структуры регионов: корпоративный (доля сельскохозяйственных организаций в валовой продукции отрасли свыше 50%); смешанный (доля от 30% до 50%); индивидуально-семейный (доля до 30%). К первому типу относится 10 регионов, ко второму — 42 региона, к третьему — 25 регионов [1].

Роль и место хозяйств населения в экономике страны. В большинстве субъектов Федерации преобладает мелкотоварное производство основных видов сельскохозяйственной продукции. Данная форма сельхозпроизводства оказалась наиболее гибкой и легко приспособляемой к изменившимся экономическим условиям. ЛПХ, являясь основной формой сельхозпроизводства, стали обладать значительным производственным потенциалом и выступают существенным резервом социальной и экономической активности на селе. Особая роль личных подсобных хозяйств состоит в обеспечении самозанятости сельского населения и сохранении продовольственной безопасности страны.

В перспективе социально-экономическая роль индивидуально-семейного сектора (прежде всего крестьянских (фермерских) хозяйств и высокотоварных личных подсобных хозяйств) усилится, особенно в наполнении местных и региональных агропродовольственных рынков [1].

Указанные обстоятельства способствовали изменению научных взглядов ученых на роль и место хозяйств населения в экономике государства, на формирование системы господдержки и направлений их развития.

По мнению А.С. Миндрина и Н.И. Оксанич, российские экономисты все активнее проводят мысль о том, что мелкотоварное производство в сельском хозяйстве — это не просто вынужденная форма функционирования в период перестройки, а такая форма, которая способна оказать серьезную конкуренцию крупному и с которой не только следует считаться [2].

Несмотря на внешнее признание мелкотоварного производства и в первую очередь личных подсобных хозяйств в качестве важной формы сельхозпроизводства, государство еще не смогло сформировать идеологию ее развития. До настоящего времени отмечается несовершенство действующего законодательства в сфере деятельности ЛПХ, главным образом в области обеспечения полноценной занятости населения в этих хозяйствах и социальных гарантий данной категории граждан (трудовой стаж, трудовые пенсии, социальное и медицинское страхование).

Условия низкой ресурсоэффективности хозяйств населения и пути ее повышения. При значительной численности хозяйств населения их деятельность не скоординирована, у них отсутствует четко сформулированная общность интересов и проблем. Вследствие низкой эффективности государственного управления и регулирования, ЛПХ функционируют бессистемно, не имея долгосрочных перспектив развития. При этом следует выделить их низкую доступность к основным экономическим ресурсам производства, в том числе к кредитным ресурсам. В условиях экономического кризиса и ужесточения обеспечительных (залоговых, поручительских) требований к заемщикам проблема доступности к заемным средствам будет обостряться.

С другой стороны, разобщенность мелкотоварного производства, готового развивать свои производственные возможности, без инфраструктурной системы государственной поддержки не позволяет хозяйствам населения организоваться наиболее эффективным образом и обеспечить доступ к современным технологиям и полному «бизнес-пакету» услуг.

Указанные проблемы вызваны низким уровнем развития кооперативного движения в агропромышленном секторе экономики. Концепция развития сельскохозяйственных потребительских кооперативов предусматривает не инфраструктурное развитие этого движения, а создание простых форм кооперации (снабжение-сбытовых, производственных, кредитных и др.), которые не могут обеспечить формирование полноценной вертикальной сельхозкооперации. В результате в субъектах Федерации не сформировано целостных региональных инфраструктур, призванных содействовать поддержке мелкотоварных производителей, включая граждан, ведущих личные подсобные хозяйства, в деятельности которых накопились многочисленные проблемы, сдерживающие сельскохозяйственное развитие.

Структура муниципального ресурсоэффективного агропродовольственного комплекса. Зарубежный опыт свидетельствует, что более высокая эффективность функционирования АПК достигается инфраструктурным его развитием

на основе разнообразных кооперативных форм хозяйствования. Поэтому с учетом специфики развития отечественного агропрома представляется целесообразным создание агропродовольственных комплексов на качественно новой основе.

Прикаспийский НИИ аридного земледелия в течение нескольких лет проводит мониторинг деятельности различных форм мелкотоварного производства. Выявлены процессы и причинно-следственные связи, происходящие в данном секторе экономики, определены условия низкой их ресурсоэффективности, наиболее существенными из которых являются: недостаток ресурсов для обеспечения заемных обязательств; недостаток организационно-коммерческих ресурсов для заготовки, переработки и сбыта продукции; отсутствие нормативной базы и институтов (инфраструктуры) микрофинансирования. Полученные результаты позволили обосновать новые экономико-правовые решения их организационной деятельности. В частности, предложен проект создания на территории Черноярского района Астраханской области базовой структуры муниципального ресурсоэффективного агропродовольственного комплекса (МРЭК), представленной на рис. 1.

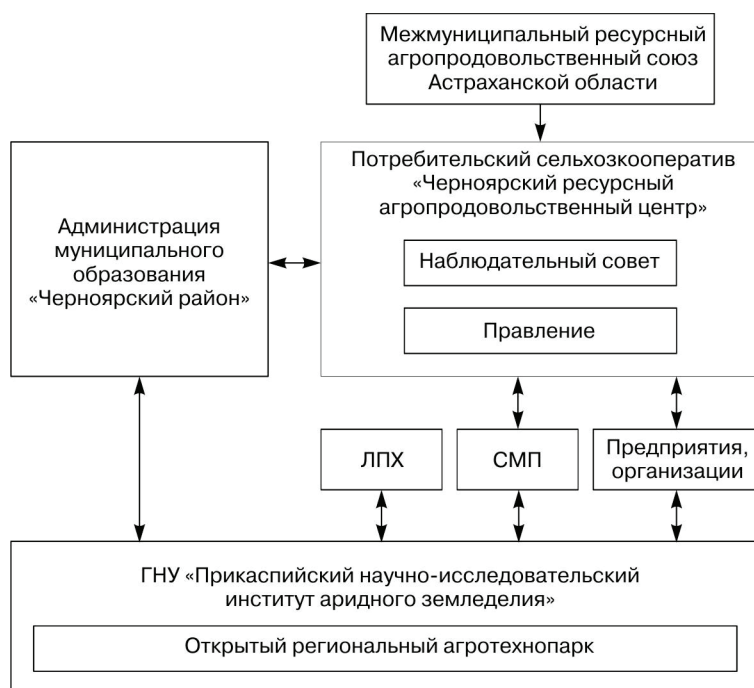


Рис. 1. Структура муниципального ресурсоэффективного агропродовольственного комплекса

Стимулирующим началом к объединению участников мелкотоварного производства в агропродовольственные комплексы выступают факторы, создающие условия для ресурсоэффективной деятельности хозяйств:

— формирование муниципальных и региональных инфраструктур, обеспечивающих более эффективную агроресурсную поддержку мелкотоварных сельхозпроизводителей, включая инновационное развитие;

— повышение доступности субъектов малого бизнеса, включая личные подсобные хозяйства населения и крестьянские (фермерские) хозяйства к банковским кредитным ресурсам;

— повышение качества жизни и обеспечение социальных гарантий сельского населения на основе внедрения социальных и совершенствования экономических форм субсидирования сельхозтоваропроизводителей.

Конечным результатом преобразования в АПК должно явиться создание объективных предпосылок и условий для углубленной специализации и трансформации мелкотоварных производителей (личных подсобных и крестьянских (фермерских) хозяйств) в профессиональных сельхозтоваропроизводителей на основе их многофункциональной кооперации и внедрения современных индустриальных технологий агропроизводства.

Предлагаемая идеология создания МРЭК на территории субъекта Федерации позволяет сформировать региональную модель инновационного развития АПК как по вертикали (создание подразделений и представительств агротехнопарка в муниципальных образованиях региона), так и по горизонтали (создание локальных агротехнопарков и агропродовольственных комплексов).

Инновационный подход к функционированию таких комплексов обеспечивается вовлечением в состав учредителей (участников) агротехнопарка инфраструктурных инвесторов, учебных и научно-исследовательских институтов, а также созданием сервисных и маркетинговых организаций. Их основная миссия — формирование эффективных механизмов реализации региональной аграрной политики, а также необходимых условий и предпосылок для поддержки и стимулирования инновационной деятельности. Эффективность инвестиций будет поддерживаться путем создания сетевой инфраструктуры агресурсной кооперации, состоящей из районных агресурсных центров (потребительских сельхозкооперативов), объединенных в Межмуниципальный ресурсный агропродовольственный союз субъекта Федерации. Деятельность целостной системы основывается на принципах частно-государственного и частно-муниципального партнерства с участием представителей государства и бизнеса в наблюдательных советах кооперации.

Единая целостность системы позволяет консолидировать имеющиеся экономические ресурсы (производственные, финансовые, административные, залоговые и др.). Для повышения ресурсоэффективности системы могут применяться специальные технологии администрирования (сетевая контракция заготовок сельхозпродукции; использование гарантийных поручительских обязательств; предоставление социального пакета участникам агресурсной кооперации). Такой подход позволит аккумулировать соответствующие ресурсы для инвестиционных процессов и более рационально распределить хозяйственно-финансовые риски между участниками системы.

Представляется целесообразным передать часть функций по поддержке инновационного развития и повышению конкурентоспособности мелкотоварных хозяйств (контроль и регулирование, аутсорсинг специальных и иных услуг) структурам агресурсной кооперации как некоммерческой организации, что позволит повысить эффективность управления целевыми проектами и программами в сфе-

ре АПК. Подобный аутсорсинг функций государственной поддержки с частичной передачей их государственно-частным и муниципальным посредникам позволит органам власти высвободить административные ресурсы для более эффективного проведения мониторинга и контроля за реализацией соответствующих программ.

Инновационно-кластерная система развития АПК. Предлагаемый подход к созданию муниципальных ресурсоэффективных агропродовольственных комплексов может являться основой формирования региональных кластерных систем агропроизводства. Отличительной чертой кластера в общей модели производственно-кооперационных и иных форм взаимодействия хозяйствующих субъектов является фактор инновационной ориентированности. Поэтому инновационно-кластерная система развития АПК выступает основой для поддержки предпринимательства различных отраслей экономики:

— муниципальные инновационно-производственные кластеры формируют сложившуюся устойчивую систему распространения новых технологий, знаний, продукции, которые опираются на единую научную базу;

— предприятия, входящие в кластеры, получают дополнительные конкурентные преимущества за счет осуществления внутренней специализации и стандартизации, а также минимизации затрат на инновационные внедрения;

— наличие в структуре инновационно-производственных кластеров гибких хозяйствующих структур — малых предприятий (предпринимателей) позволяет сформировать инновационные точки экономического роста муниципальных образований;

— формирование муниципальных (межмуниципальных) кластеров эффективно для развития малого предпринимательства, их специализации, доступности к инновациям, обмену идеями, передаче знаний и т.п.

Кластерная инфраструктура регионального АПК должна включать комплексную систему государственной поддержки: организационно-методологическую, правовую, финансовую, кадровую, маркетинговую и иные формы обеспечения, которые позволят активизировать предпринимательство в научно-технической сфере и достичь более существенный социально-экономический эффект. Эффективность внедрения инновационно-кластерных технологий может быть достигнута на основе формирования соответствующей законодательной и нормативной базы, обеспечивающей правовые, социальные, экономические и организационные условия развития мелкотоварного производства и оказания ему государственной поддержки проектов создания и функционирования ресурсоэффективных агропродовольственных комплексов.

ЛИТЕРАТУРА

- [1] Концепция развития сельскохозяйственных потребительских кооперативов. — М., 2006.
- [2] Миндрин А.С., Оксанич Н.И. Управление устойчивостью сельского хозяйства и сельских территорий (опыт и проблемы). — М.: ВНИЭТУСХ, 2007.
- [3] Орловская С.К. Социально-нравственная среда общества и сохранение российского крестьянства // Аграрная Россия. — 2008. — № 2. — С. 20—21.

- [4] *Львов Д.С.* Путь в XXI век (стратегические проблемы и перспективы российской экономики). — М.: Экономика, 1999 (<http://www.leadnet.ru/lvov/index.htm>).
- [5] *Зволинский В.П.* Система ведения агропромышленного производства Астраханской области на 2004—2012 гг. — Астрахань, 2004.

THEORETICAL APPROACHES TO THE FORMING OF EFFECTIVE MUNICIPAL AGRO-FOOD COMPLEXES

O.V. Zvolinskaya, O.V. Golovin

*Pricaspiiysky Scientific Research Institute of Arid agriculture
Sq. Northen, 8, Solenoe Zaimishche, Chernojarsky district,
Astrakhan oblast, Russia, 416251*

The article deals with problems of analysis of agro-food complexes, notably cause-effect relations in this sector of national economy. Conditions of low effectiveness are determined as well as approaches to activation of innovative processes are formulated. It was offered the structure of effective municipal agro-food complex as a base model for prospective development.

Key words: agricultural provision, an infrastructure, cooperation, small-scale, effective using resources.