

ПРОБЛЕМЫ МИРОХОЗЯЙСТВЕННОГО РАЗВИТИЯ

ПОВЫШЕНИЕ ЭФФЕКТИВНОСТИ ЭКСПОРТА ЛЕСОПРОДУКЦИИ В СТРАНЫ АЗИАТСКО-ТИХООКЕАНСКОГО РЕГИОНА

Е.Б. Олейник

Тихоокеанский государственный экономический университет
Океанский пр-т, 19, Владивосток, Приморский край, Россия, 690091

В статье рассматриваются тенденции развития лесного экспорта. В основе развития должно лежать комплексное использование лесных ресурсов, углубленная переработка древесины с приближением ее к месту произрастания, ориентация на производство готовой продукции. Однако ни сохранение лесов, ни повышение эффективности лесопользования и экспорта лесопродукции невозможны без последовательной и целенаправленной государственной политики. Тенденции, происходящие в структуре экспорта лесопродукции в страны Азиатско-Тихоокеанского региона (АТР) — изменение конъюнктуры и географии экспорта, увеличение объема поставок необработанного леса, которое происходит на фоне падения цен на этот вид продукции др., — порождают целый ряд проблем, связанных с реализацией. Выявлены причины этих проблем и сформулированы предложения по повышению эффективности лесного экспорта.

Ключевые слова: экспорт лесопродукции, структура, динамика цен, экспортные таможенные пошлины.

Лесные ресурсы являются важной компонентой природно-ресурсного потенциала России. Объем российского экспорта лесопродукции в 2006 г. увеличился в 2,1 раза по сравнению с 2000 г. и составил 9,5 млрд долл. США. В страны Азиатско-Тихоокеанского региона (АТР) экспорт лесопродукции производится в основном из Дальневосточного федерального округа (ДФО), лесной фонд которого отличается разнообразием и высокой ценностью породного состава. Общие запасы древесины в регионе составляют 20,6 млрд м³ (27,1% от запасов Российской Федерации [1]), что обеспечивает ДФО роль одного из ведущих в России экспортеров лесопродукции. Пути развития лесного комплекса ДФО и экспорта лесопродукции изложены в работах В.К. Заусаева, Б.А. Осипова, А.С. Шейнгауза и др. Однако в последнее время наблюдаются значительные изменения в структуре экспорта лесопродукции.

Крупнейшим импортером российского круглого леса остается Китай, на долю которого до 2009 г. приходилось более 59% экспортируемых лесоматериалов, затем следуют Япония (23,3%) и Корея (17,3%), причем экспорт древесины в Китай рос более высокими темпами, чем в другие страны. По данным Центра международной торговли древесиной (CINTRAFOR, Вашингтонский университет), к 2025 г. Китай будет ежегодно нуждаться в 200 млн м³ древесины. Стратегия Китая в данном случае очевидна — российское сырье перерабатывается на его предприятиях и поставляется на мировой рынок в виде готовой продукции (фанеры, мебели и т.д.) с высокой добавленной стоимостью. В целом, китайский импорт российского круглого леса с 1997 по 2006 г. вырос в 22 раза: с 0,97 млн м³ до более чем 22 млн м³ [2]. Круглый лес и полуфабрикаты (мебельные заготовки из ясеня, дуба, ильма) покупают еще Малайзия, Таиланд и Вьетнам.

В 2000—2006 гг. произошло падение экспортных цен на необработанные лесоматериалы (рис. 1) при увеличении объема поставок лесопродукции, а также снижение ее качества.

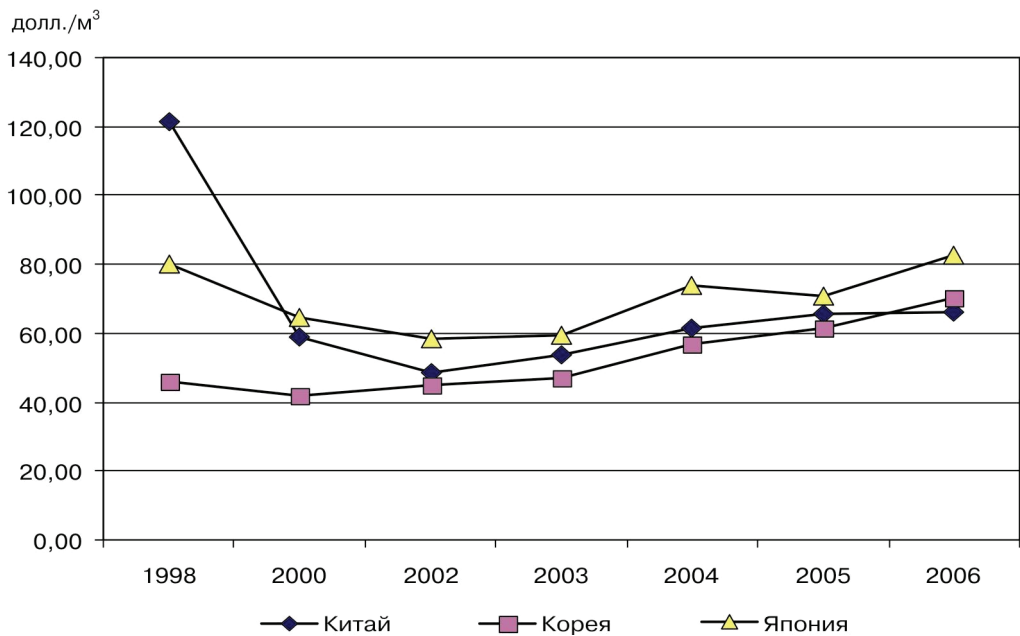


Рис. 1. Динамика экспортных цен 1 м³ необработанных лесоматериалов

Источник: Рассчитано по материалам [3—4]

В то же время цена 1 м³ полуфабрикатов значительно превышает цену 1 м³ необработанных лесоматериалов и продолжает расти (рис. 2). Лесной рынок Японии привлекает российских экспортеров высокими ценами на полуфабрикаты, цена на которые превосходит необработанные материалы в 4,8 раза. В 2000—2006 гг. наблюдалась тенденция роста экспорта пиломатериалов в Японию, объем которого в 2006 г. увеличился в 1,82 раза по сравнению с 2000 г. [5].

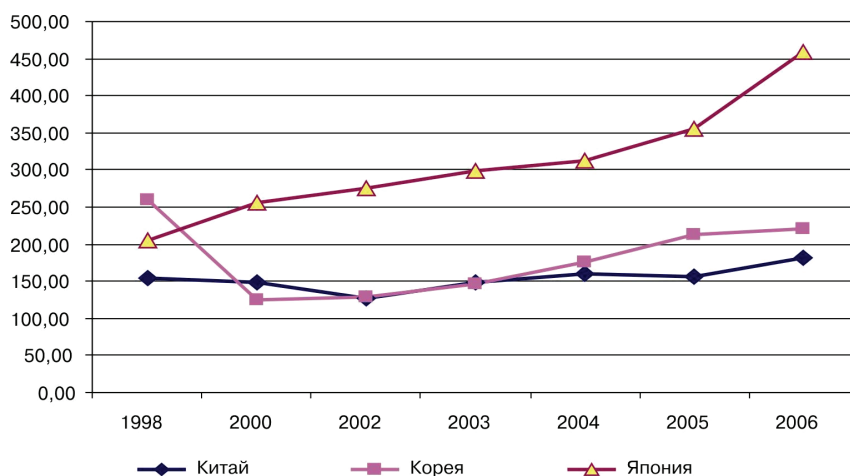


Рис. 2. Динамика экспортных цен 1 м³ обработанных лесоматериалов
 Источник: Рассчитано по материалам [3—4]

Японские лесопромышленники обычно не проявляют интереса к инвестициям в лесной сектор экономики ДФО, но «охотно идут на заключение бартерных сделок, что является традицией еще с 1960-х годов, когда данный вид контрактов был введен в торговую практику между советскими и японскими компаниями» [6]. Японский рынок принимает в основном пиломатериалы, полуфабрикаты и высококачественную древесину, вследствие чего в лесах ДФО производятся хищнические выборочные рубки деловой древесины ценных пород, без соблюдения правил и технологии рубок. Ряд стран уже поставляет в Японию указанную продукцию высокого качества, поэтому если не будет решена проблема срочного перевооружения лесопромышленного комплекса (ЛПК) ДФО, то елово-пихтовые материалы могут оказаться невостребованными на этом рынке. Разрыв цен между круглыми хвойными лесоматериалами, экспортируемыми из ДФО, и американскими, имеющими более крупные размеры, хорошее качество древесины и высокий уровень товарной подготовки, доходил в 2003 г. до 5-кратной величины [5].

Изменилась география экспорта: до 2001 г. главным импортером лесопродукции была Япония. К 2006 г. Китай потеснил Японию и республику Корея (табл. 1). В 1999 г. в КНР уходило 15% продукции, а в 2002 г. — около 60%. Реализация в Китае с 1998 г. государственной программы по сохранению естественных лесов, которая включает значительное ограничение промышленных рубок древесины, привела к тому, что заготовка древесины в Китае упала с 67,7 млн м³ в середине 1996 г. до 47,6 млн м³ в 2003 г., т.е. в 1,4 раза [5]. Необходимость компенсировать растущий дефицит вызвала быстрый рост экспорта лесопродукции.

Динамика экспорта лесоматериалов из ДФО

Таблица 1

(%)

Страна	Необработанные лесоматериалы			Обработанные лесоматериалы		
	2000	2006	2006/2000	2000	2006	2006/2000
Китай	32,73	67,78	2,07	51,06	69,57	1,36
Респ. Корея	19,79	15,72	0,79	10,39	4,72	0,45
Япония	47,34	16,47	0,35	36,97	22,57	0,61
Прочие	0,14	0,03	0,22	1,58	3,14	1,99

Источник: Рассчитано по материалам [1—3].

Начиная с 2002 г. основная часть экспорта круглых лесоматериалов из ДФО направляется в Китай. За период с 1997 по 2006 гг. общая стоимость импорта лесного сырья в Китай выросла в 2,5 раза, а его объем увеличился более чем в 3 раза. За этот же период стоимость экспорта обработанной лесопродукции из Китая выросла 4,6 раза [2]. Таким образом, за счет экспорта Китай практически покрывает расходы на импорт лесосырья.

Республика Корея увеличивала темпы роста импорта древесины примерно до 2001 г., после чего наступило насыщение рынка и, как следствие, уменьшение объемов импорта лесопродукции. Дальневосточный экспорт древесины в другие страны (Вьетнам, Канаду, США, Тайвань, Малайзию) на протяжении рассматриваемых последних лет оставался эпизодическим и изменялся незначительно.

В последние три года наблюдается *тенденция изменения конъюнктуры на мировом рынке древесины*. В Японии производится продажа товаров с сертификатом Лесного попечительского совета (FSC — Forest Stewardship Council). Сертификат FSC гарантирует отсутствие в приобретаемом товаре незаконно заготовленной, в том числе и ворованной, древесины. Сейчас в Японии уже около 20 компаний получили такой сертификат. Среди них и те, кто использует местное сырье, и промышленные гиганты, работающие на импорте из ДФО.

Все более важным становится экологический аспект лесопользования. Наличие экологических сертификатов — необходимое условие для работы с зарубежными партнерами. Иностранных покупателей и инвесторов интересуют условия эксплуатации леса, количество вредных выбросов на производстве, так как это во многом влияет на качество продукции.

В товарной структуре экспорта четко прослеживается сырьевая направленность. Товарная номенклатура экспорта более чем на 79% состоит из сырья, цены на которое заметно снизились, поэтому увеличение объемов экспорта необработанных лесоматериалов не приводит к увеличению валютной выручки в соответствующих пропорциях: в 2006 г. коэффициент роста физических объемов по сравнению с 1998 г. составил 2,58, при этом коэффициент роста выручки всего 1,98.

В целом, в 2000—2006 гг. наблюдалась устойчивая тенденция увеличения экспорта необработанных лесоматериалов. Высокий удельный вес валютной выручки от продажи круглых лесоматериалов (около половины) свидетельствует о несовершенной внутриотраслевой структуре производства лесного комплекса ДФО и недостаточном развитии производств глубокой обработки древесины. С 2006 г. наблюдается резкая тенденция снижения объема экспорта обработанных лесоматериалов, что произошло вследствие снижения спроса из-за низкого качества и степени обработки. Несмотря на то, что экспорт обработанных лесоматериалов в 2006 г. по сравнению с 2000 г. увеличился в 2 раза, его доля в выручке составляет около 56% [1—2; 4].

Под влиянием рыночного спроса происходят *изменения в породной структуре экспорта* из ДФО. Экспорт древесины лиственных пород в последние годы по объему вырос более чем вдвое, а цена снизилась на 11%, в том числе на дуб — на 25%. Произошло насыщение рынка по ясеню и ильму, стабилизировался спрос на дуб и значительно увеличился на липу, хотя эта порода запрещена к рубке, как

основной медонос. С ростом объемов поставок на рынок Китая увеличилась доля малоценных мягколиственных сортиментов, что объясняется потребностью китайского рынка в любом сырье.

Экспорт недеревесных лесных продуктов (НЛП) развит относительно слабо. В настоящее время Китай стал основным, часто нелегальным импортером кедровых орехов. Китайские фирмы закупают орехи по 1—2 долл./кг, значительная их часть после доработки перепродается в виде готового к употреблению продукта в США и другие страны. Наиболее конкурентоспособным товаром из дальневосточных НЛП является лекарственно-техническое сырье. Оно разнообразно, но особым спросом пользуются корни элеутерококка колючего и аралии маньчжурской. Продукция фирм «Амурбиофарм» (Хабаровск), «Динкома», «Фармазос», «Лимонник» (Владивосток) находит сбыт в ряде зарубежных стран. Японские фирмы готовы импортировать эфирные масла, чагу, хвою и ветки можжевельника. Начиная с 2002 г. в Японии и Республике Корея сформировался устойчивый интерес к чаге и продуктам на ее основе. К сожалению, большое число переговоров и опытных поставок чаги не привели к созданию устойчивых торговых связей.

Анализируя экономические условия на внешнем рынке и структуру внешнеэкономических связей, можно выделить ряд *проблем во внешнеэкономической деятельности ДФО*:

— значительное превышение экспорта лесопродукции над внутренним потреблением: до 80% лесопродукции идет на экспорт, а 20% на внутреннее потребление. При этом в структуре экспорта четко прослеживается сырьевая направленность: до 95% его объема составляют необработанные лесоматериалы. В странах с развитой экономикой это соотношение следующее: 30% лесопродукции идет на экспорт и 70% на внутренне потребление. Ориентация прежде всего на зарубежного заказчика делает нашу лесную промышленность полностью зависимой от мировой конъюнктуры цен на лес;

— устранение федеральных структур от процесса формирования экспорта лесопродукции. Различные министерства и ведомства, в компетенцию которых входит та или иная часть российского ЛПК, рассматривают развитие лесной отрасли в целом обособленно от экспорта, до сих пор придавая ему второстепенное значение, что приводит к отрицательным последствиям: занижаются цены продаж, отсутствует контроль за учетом и качеством экспортируемой продукции, валютная выручка поступает несвоевременно, уменьшаются поступления в бюджет;

— несоответствие возможностей лесозаготовки мощностям деревообрабатывающих производств, в связи с чем очень остро стоит проблема инвестиционного развития, особенно с учетом того, как много сегодня говорится о необходимости расширения доступного лесного фонда с помощью различных программ, связанных не только с модернизацией производств, но и с активным развитием инфраструктуры, строительством лесных дорог;

— недостаточная конкурентоспособность российской продукции вследствие низкого качества лесопродукции. Рост производственных затрат (повышение тарифов на электроэнергию, рост заработной платы рабочих) вынуждает производителей работать в наиболее низких ценовых сегментах;

— недостаточная практика продаж у российских поставщиков по долгосрочным контрактам, несогласованность действий на региональных рынках и, как следствие, слабая координация при формировании контрактных цен;

— удаленность и многочисленность мест отгрузки лесоматериалов, затрудняющие контроль во внутренних таможах, что ведет к стремительному росту нелегальных лесозаготовок. Отсутствует достоверная и оперативная информация о лесном экспорте ДФО. Информация не является полной, «размыта» по разным источникам, часто используются несопоставимые единицы измерения.

Следовательно, ДФО не просто вывозит лес, он лишает себя базы экономического развития. От реализации одного кубометра лесоматериалов в России в среднем получают 50 долл., а в Финляндии — 242 долл. Уровень переработки заготовленной древесины в 2008 г. составил всего 30%. И заставить предприятия ее перерабатывать невозможно, если доход от этого в несколько раз ниже, чем прибыль от продажи круглого леса. Ежегодно в ДФО и Забайкалье заготавливают 22—23 млн м³ древесины, но только 14% этого объема перерабатывается, это в 4 раза меньше, чем в среднем по России [7]. До последнего времени иностранным инвесторам было выгодно покупать у нас дешевое сырье, а комплексы по глубокой переработке древесины строить недалеко от границы с Россией. За последние десять лет на территории Дальнего Востока не введено в эксплуатацию ни одного крупного предприятия по глубокой переработке леса. Зато регион обеспечивает сырьем более 1200 китайских предприятий по переработке древесины, построенных в приграничных районах.

Ни сохранение лесов, ни повышение эффективности лесопользования и экспорта лесопродукции невозможно без последовательной и целенаправленной государственной политики. Первым шагом в этом направлении было принятие нового Лесного кодекса РФ, следующим — повышение таможенных пошлин на вывоз круглого леса и отмена вывозных таможенных пошлин на продукцию первичной обработки леса с 2009 г. Резкое изменение таможенных пошлин — это не единичное решение, а элемент стратегии, цель которой — уход от сырьевой зависимости. Те предприятия, которые будут переориентированы на глубокую переработку древесины, получат новый потенциал для развития, в том числе и за счет того, что мелкий, неэффективный, теневой бизнес уйдет с рынка, на экспорт пойдет не сырье, а обработанная продукция с большей добавленной стоимостью. Предполагалось, что с изменением таможенных пошлин изменится позиция иностранных инвесторов. До сих пор им было выгодно строить лесоперерабатывающие предприятия на своей территории вдоль границы, скупать у нас и вывозить к себе дешевое сырье. После введения пошлин сырье внутри России становится намного дешевле, чем вывезенное.

Позитивные сдвиги в структуре экспорта после принятия постановления на первый взгляд очевидны. Логично было бы думать, что в таких условиях заготовка леса в регионе резко пошла на спад. Однако в 2007 г. объем экспорта круглого леса резко увеличивался и продолжал увеличиваться до вступления в силу новых таможенных пошлин 1 января 2009. За это время цены на сырье на рынке упали на 10—15%. В 2009 г. лесопромышленный комплекс ДФО может столкнуться

с кризисными явлениями, сопоставимыми с ситуацией 1990-х гг. Но в тот период экспорт удержал лесной комплекс от падения и стимулировал его дальнейшее развитие. Сегодня ситуация намного сложнее.

Резкое повышение экспортных пошлин в отсутствие реальных стимулов для роста объемов лесопереработки, ужесточение таможенных проверок, установление систем контроля за перемещением лесных грузов лишь сделает невыгодным экспорт сырого леса и приведет к банкротству многих мелких и средних лесозаготовительных предприятий. Повышение экспортных пошлин не позволит лесозаготовительным компаниям сосредоточить средства на строительство перерабатывающих мощностей, что приведет к самоликвидации большинства мелких лесозаготовительных предприятий региона.

Повышение пошлин на вывоз круглого леса спровоцировало не более углубленную переработку древесины, а массовую переработку леса в технологическую щепу и ее последующий экспорт, что подтверждается данными таможенной статистики.

Таким образом, одним повышением экспортных пошлин невозможно решить проблемы повышения эффективности экспорта лесопродукции. Это лишь небольшой шаг вперед в совершенствовании структуры экспорта, не предполагающий какого-либо комплекса дополнительных мер по развитию переработки древесины.

Еще один важный вопрос — формирование индикативных цен на лесопродукцию, которые в течение многих лет устанавливает Союз лесопромышленников и лесозаготовителей России (СЛЛР). Индикативные цены применяются для контроля таможенной стоимости вывозимых лесоматериалов с целью не допустить вывоза лесопродукции за пределы страны по заниженным ценам.

Получается, что базовые цены на лесопродукцию, к которым применяются новые таможенные ставки, определяют сами лесозаготовители, производящие эту лесопродукцию. Несоответствие рыночных и индикативных цен значительно сокращает поступления в бюджет от таможенных платежей (табл. 2).

Таблица 2

Финансовые потери от экспорта хвойных пиломатериалов

Показатель	Страна — импортер хвойных пиломатериалов			
	Великобритания, фунт стерл.	Испания, евро	Германия, евро	Китай, долл. США
Индикативная цена, установленная СЛЛР	160	178	136	104
Фактическая рыночная цена (с доставкой)	183	230	170	180
Отношение: рыночная цена / индикат. цена	1,14	1,29	1,25	1,74
Разница: рыночная цена — индикативная цена	23	52	34	76,5
Объем закупок, тыс.м ³	800	150	530	365
Потери вследствие разницы в ценах, тыс. ден. ед. (оценка)	18 400	7 800	18 020	27 923

Источник: Рассчитано по материалам [2; 8—9].

На наш взгляд, разработка индикативных цен на лесопродукцию должна входить в функции МПР России, при этом необходимо учитывать фактические действующие цены в странах-импортерах.

Предложения по повышению эффективности лесного экспорта. Для изменения сложившихся тенденций и повышения эффективности лесного экспорта необходимо:

— совершенствовать структуру лесного экспорта. Повышение таможенных пошлин на экспорт круглого леса хотя и сделает его невыгодным, но не создаст условий для развития предприятий лесоперерабатывающей промышленности. Необходимо развивать перерабатывающие предприятия путем создания привлекательной базы налогообложения для них, что невозможно без участия государства — собственника лесных ресурсов. Для этого требуется разработать налоговые, кредитные и страховые инструменты стимулирования производства и экспорта лесопродукции глубокой переработки;

— разработать механизм, позволяющий аккумулировать в регионах доходы от внешнеторговых операций с целевым направлением этих сумм на инвестиции, а также отменить импортные пошлины и НДС на современное оборудование для глубокой переработки леса;

— создать единую систему учета экспортируемой лесопродукции. Для этого требуется осуществлять маркировку леса с целью ведения постоянного мониторинга физических объемов, а также породного и сортиментного состава, а также сократить число мест отгрузки лесоматериалов, что позволит отсечь «черный» экспорт и упорядочить контроль за счет максимальной концентрации лесных потоков;

— улучшить качество и расширить номенклатуру выпускаемой продукции. Для этого необходима стандартизация полуфабрикатов, расширение их ассортимента, повышение качества и сертификация лесоматериалов, что позволит увеличить объемы их реализации на рынке Японии. Непосредственная работа представителей российских лесозэкспортеров на территории самого Китая позволит установить прямые связи с китайскими потребителями и производителями, что значительно повысит цену реализации лесопродукции.

В ДФО имеются реальные возможности дальнейшего увеличения экспортных поставок лесных материалов на рынки стран АТР и повышения эффективности лесного экспорта. Реализация установки на глубокую переработку древесины и расширение использования ресурсов недревесного сырья, на производство высококачественной продукции повлечет за собой потребность в рабочей силе высокой квалификации, следовательно, создаст предпосылки для развития специализированных заведений по подготовке кадров, позволит задействовать научный потенциал и машиностроительные мощности, что, в свою очередь, повлечет за собой развитие социальной и транспортной инфраструктуры. В основе развития лесного экспорта ДФО должно лежать комплексное использование лесных ресурсов, углубленная переработка древесины с приближением ее к месту произрастания, ориентация на производство готовой продукции, по свойствам и качеству удовлетворяющей современным требованиям зарубежного рынка и обеспечивающей максимальное импортозамещение.

ЛИТЕРАТУРА

- [1] Лесной комплекс Дальнего Востока России: аналитический обзор / Под ред. А.С. Шейнгауза. — Владивосток: Хабаровск: ДВО РАН, 2005.
- [2] Россия и страны мира. Стат. сборник/ Росстат. — М., 2006.
- [3] Лесозаготовки Сахалина в составе Дальневосточного Федерального округа в 2000—2006 гг.: аналитическая записка. — Южно-Сахалинск, 2007.
- [4] Регионы России. Основные характеристики субъектов РФ. Статсборник/Росстат. — М., 2006.
- [5] Дробышева И.А. Дальше в лес — меньше дров // Дальневосточный капитал. — 2003. — № 10.
- [6] Аналитическая записка «Эффективность использования лесных ресурсов Российской Федерации» // Бюллетень Счетной палаты Российской Федерации. — 2002. — № 4(52).
- [7] Аналитический доклад «Российско-японская лесная торговля в контексте проблемы нелегальных лесозаготовок» // Материалы Дальневосточного отделения Всемирного фонда дикой природы (WWF), 2003.
- [8] Якубов И. Коза охраняет капусту // Российская лесная газета. — 2007. — № 44 (226).
- [9] www.gks.ru, Госкомстат России, 30.07.2008.

INCREASE OF EXPORT EFFICIENCY OF FOREST PRODUCTS IN THE COUNTRIES OF ASIAN-PACIFIC REGION

E.B. Oleynik

Pacific State University of Economics

The Ocean prospectus, 19, Vladivostok, Primorski Territory, Russia, 690091

In article tendencies of development of wood export are considered. At the heart of development complex use of wood resources, profound processing of wood with its approach to a growth place, orientation to finished goods manufacture should lie. However neither preservation of woods, nor efficiency increase use of wood resources and export forest products is impossible without a consecutive and purposeful state policy. The changes occurring in structure of export forest products in the countries ATR — increase in volume of deliveries of raw wood which occurs against falling of the prices for this kind of production other, generate variety of the problems connected with realization. The reasons of these problems are established and offers on increase of efficiency of wood export are formulated.

Key words: export of forest products, structure, dynamics of prices, export customs duties.