



ГЕОЭКОЛОГИЯ GEOECOLOGY

DOI 10.22363/2313-2310-2022-30-1-76-85

УДК 03.23.25/911.53/908

Научная статья / Research article

Проектирование культурного ландшафта с целью сохранения природно-культурного наследия на примере Неверкинского района Пензенской области

С.Н. Артемова *Пензенский государственный университет, Пенза, Россия*✉ art-serafima@yandex.ru

Аннотация. На примере административного района показаны подходы к сохранению природно-культурного и исторического наследия. Наряду с имеющимся списком объектов природного и культурного наследия предлагается на региональном уровне выявить исторические культурные ландшафты, включающие села с сохранившейся этнической культурой и их природное окружение, и отнести их к объектам наследия. На примере Неверкинского района Пензенской области продемонстрированы возможности ландшафтного планирования зон экологического равновесия и туристско-рекреационных систем. Исторические культурные ландшафты вместе с фрагментами дикой природы отнесены к экологическому каркасу сельской местности, который может использоваться как туристско-рекреационная зона.

Ключевые слова: природно-культурное наследие, исторический культурный ландшафт, ландшафтное планирование, туристско-рекреационная зона, Неверкинский район, Пензенская область

Благодарности и финансирование. Работа выполнена при поддержке Всероссийской общественной организации «Русское географическое общество». Договор № 30/2021-Р о предоставлении гранта на реализацию проекта «Природное и историческое наследие в культурных ландшафтах Пензенской области».

История статьи: поступила в редакцию 15.01.2022; принята к публикации 06.02.2022.

Для цитирования: Артемова С.Н. Проектирование культурного ландшафта с целью сохранения природно-культурного наследия на примере Неверкинского района Пензенской области // Вестник Российского университета дружбы народов. Серия: Экология и безопасность жизнедеятельности. 2022. Т. 30. № 1. С. 76–85. <http://doi.org/10.22363/2313-2310-2022-30-1-76-85>



Designing a cultural landscape in order to preserve the natural and cultural heritage: on the example of the Neverskiy District of the Penza Region

Serafima N. Artemova 

Penza State University, Penza, Russia

✉ art-serafima@yandex.ru

Abstract. Approaches to the preservation of natural, cultural and historical heritage are shown on the example of the administrative district. Along with the existing list of objects of natural and cultural heritage, it is proposed at the regional level to identify historical cultural landscapes, including villages with preserved ethnic culture and their natural environment, and to classify them as heritage sites. Landscape planning capabilities of ecological balance zones and tourist and recreational systems are shown on the example of the Neverskiy District of the Penza Region. Historical cultural landscapes together with fragments of wildlife are attributed to the ecological framework of the countryside, which can be used as a tourist and recreational area.

Keywords: natural and cultural heritage, historical cultural landscape, landscape planning, tourist and recreational zone, Neverskiy district, Penza Region

Acknowledgements and Funding. The work was carried out with the support of the All-Russian Public Organization “Russian Geographical Society.” Agreement No. 30/2021-R on the grant for the implementation of the project “Natural and Historical Heritage in the Cultural Landscapes of the Penza Region.”

Article history: received 15.01.2022; accepted 06.02.2022.

For citation: Artemova SN. Designing a cultural landscape in order to preserve the natural and cultural heritage: on the example of the Neverskiy District of the Penza Region. *RUDN Journal of Ecology and Life Safety*. 2022;30(1):76–85. (In Russ.) <http://doi.org/10.22363/2313-2310-2022-30-1-76-85>

Введение

Вопросы сохранения природного и культурного наследия, развития рекреации и туризма, социальные и экономические проблемы регионов диктуют необходимость ландшафтного планирования. В России ландшафтное планирование не имеет законодательной базы и не является обязательной процедурой при территориальном планировании на региональном и локальном уровнях. Однако существующий отраслевой подход к хозяйственному освоению территории неэффективен в решении экологических и социально-экономических проблем регионов. В настоящее время на основе комплексного ландшафтоведения при контакте с естественными общественными и гуманитарными науками развивается геоэкологическое направление, основная задача которого пространственная организация культурного ландшафта и разработка методов ландшафтного планирования. Одной из задач ландшафтного планирования является сохранение природного и культурного наследия регионов. Разработка методов сохранения природного и культурного наследия на основе ландшафтного планирования основана на теории взаимодействия человека с природой. Природные ландшафты выполняют средо-

формирующие и ресурсовоспроизводящие функции и определяют характер хозяйственного освоения (структуру расселения, формирование хозяйственного каркаса). В историческом процессе освоения ландшафта разными этносами формируются материальные и духовные ценности, которые для нас являются наследием. Сельский ландшафт с этих позиций можно рассматривать как исторический культурный ландшафт, отражающий традиционную культуру этносов и являющийся объектом наследия. Объекты природного исторического и культурного наследия могут являться новым ресурсом для развития регионов, частично замещая традиционные производства рекреацией и туризмом.

Проблемы сохранения природно-культурного наследия и развития туристско-рекреационных зон актуальна и для Пензенской области, которая относится к староосвоенным районам лесостепи Поволжья. Пензенская область отличается большим разнообразием культурных ландшафтов, сформировавшихся на границе лесов и степей, на основных трассах хозяйственного освоения, что объясняет большое разнообразие культур, которые легли в основу традиций коренных народов. Особое место на карте культурных ландшафтов Пензенской области занимает Неверкинский район, расположенный на юго-восточной ее окраине. Уникальность природного ландшафта связана с положением в осевой части Приволжской возвышенности и на границе лесных и степных ландшафтов, что обуславливает высокое биологическое и в целом ландшафтное разнообразие, высокий рекреационный потенциал. В истории хозяйственного освоения данного пограничного региона участвовали тюркоязычные, финно-угорские и славянские народы. Это способствовало формированию особого этнокультурного ландшафта.

Цель исследования – разработать метод сохранения природно-культурного наследия на основе ландшафтного планирования и проектирования культурного ландшафта на примере Неверкинского района Пензенской области.

Материалы и методы

Накопленный опыт ландшафтного планирования в России позволяет утверждать, что основной целью является обоснование экологического каркаса в целях оптимального распределения в пространстве фрагментов культурного ландшафта на всех уровнях (страна, регион, район) [1]. Основа экологического каркаса – зоны экологического равновесия, которые изымаются из хозяйственного использования и выполняют средоформирующую и ресурсовоспроизводящую функции. Общие принципы выделения зон экологического равновесия изложены в работах Е.Ю. Кобовского, А.Н. Антипов и др.¹ [2]. Под экологическим каркасом сельской местности мы понимаем тесную взаимосвязь фрагментов зональных природных и исторических культурных ландшафтов. Это зоны, где возможно создание и обустройство туристских узлов и зон рекреационного притяжения.

Исходными материалами для обоснования зон экологического равновесия и туристско-рекреационных зон на территории Неверкинского района Пензенской области послужили географические данные о природе, населе-

¹ Колбовский Е.Ю. Ландшафтное планирование: учеб. пособие для студ. высш. учеб. заведений. М.: Академия, 2008. 336 с.

нии и хозяйстве, а также исторические материалы по хозяйственному освоению и топонимике. В работе использовались данные полевых исследований, которые проводились в рамках гранта РГО «Природное и историческое наследие в культурных ландшафтах Пензенской области» в 2021 г. при участии студентов, а также данные ранее проведенных исследований. Полевые исследования включали в себя ландшафтные описания в ключевых точках по типичному плану² и изучение культурного и исторического наследия сел. В селах определяли особенности застройки, памятники истории и культуры, знакомились с культурой и традициями чувашей и татар (анкетирование, знакомство с фольклорными коллективами, беседа со старожилами сел, посещение местных музеев, старинных усадеб). Всего было сделано 16 ландшафтных описаний и обследовано 6 сел: Неверкино, Бикмурзино, Алево, Каменный овраг, Бикмосеевка, Илим-Гора, Теряевка.

Предлагаемый метод сохранения природного, исторического и культурного наследия в планируемом культурном ландшафте заключается в следующем. На первом этапе необходимо провести инвентаризацию существующих объектов наследия и выявить исторические культурные ландшафты со спецификой традиционной культуры, требующие охраны. На основании сравнительно-географического анализа ландшафтной структуры и фонового хозяйственного использования земель обосновать зоны экологического равновесия. Затем на основе экологического каркаса, включающего исторические культурные ландшафты, проектировать структуру и специализацию туристско-рекреационной системы.

Выделение зон экологического равновесия проводилось на базе общенаучной среднemasштабной ландшафтной карты Пензенской области [3]. Выявление зон с конфликтной экологической обстановкой выполнялось на основании наложения карты ландшафтного устройства на карту использования земель, составленную на основании дешифрирования космоснимков. К зонам экологического равновесия рекомендовано отнести геосистемы с высоким экологическим, рекреационным и туристическим потенциалом. В основе процедуры ландшафтного планирования туристско-рекреационных зон лежит определение соотношения зональных геосистем с элементами туристско-рекреационной системы (села, природные объекты, палаточный лагерь, стоянки, сюжетные узлы маршрута и др.).

Результаты и обсуждение

Неверкинский район, расположенный на юго-востоке Пензенской области в бассейне р. Суры и ее притока – Кадады занимает площадь 984,5 км² и отличается уникальностью природы и традиционной культуры. Своеобразие культурных ландшафтов обусловлено тесным сплетением культур разных этносов на исследуемой территории. Первыми колонизаторами территории района стали служилые татары и чувашаи, совместно несшие с 1680-х гг. станичную службу по защите Московского государства на Пензенско-Сызранском участке, где планировалось создание новой оборонительной линии. В освоении этих земель также участвовали ясачные мордва и чувашаи, позже пришли русские. До сих

² Артаев О.Н., Баймаков Д.И., Безина О.В. Методы полевых экологических исследований: учебное пособие. Саранск: Изд-во Мордовского университета, 2014. 412 с.

пор район остается многонациональным. Здесь компактно проживают: русские – 20,8 %, татары – 48,3 %, чувашы – 24,8 %, мордва – 5,4 % и другие национальности – 0,7 %. Причем преобладают села однонациональные: чувашские – Илим-Гора и Бикмурзино, татарские – Алеево, Бикмасеевка, русское – Андреевка, эрзя-мордовское – Березовка и др. Природный ландшафт объединил народы разных культур, которые, с одной стороны, сохранили свою идентичность, с другой стороны, заимствовали традиции других народов. Все это придает своеобразный колорит культурному ландшафту.

Планирование культурного ландшафта требует на первом этапе инвентаризации объектов природно-культурного наследия, в основе которых лежат объекты недвижимости – памятники археологии, истории, культуры, природы, списки которых были составлены в конце 1980-х гг. На сегодняшний день на территории Неверкинского района кроме археологических памятников к объектам материальной культуры относятся памятники архитектуры: комплекс зданий бывшей земской больницы в Неверкино, здание банка в с. Демино, две мечети в с. Бигеево, православные храмы. Однако территории сельских обществ и окружающего ландшафта, исторически сформировавшиеся в гармонии этносов с природой, являются объектом наследия культурного ландшафта района (исторические культурные ландшафты). Сегодняшние сельские жители чтут память предков, сохраняют богатое духовное наследие. Несмотря на проблемы оттока молодежи из села, жители сохраняют самобытную традиционную культуру чувашей, татар, мордвы (традиции семейной жизни, сельские и уличные мероприятия, фольклорные коллективы, религиозные обряды и др.). На основании анализа процесса хозяйственного освоения [4; 5] и полевых исследований к историческим культурным ландшафтам можно отнести с. Неверкино, Бикмурзино, Илим-Гора, Алеево, Бикмосеевка.

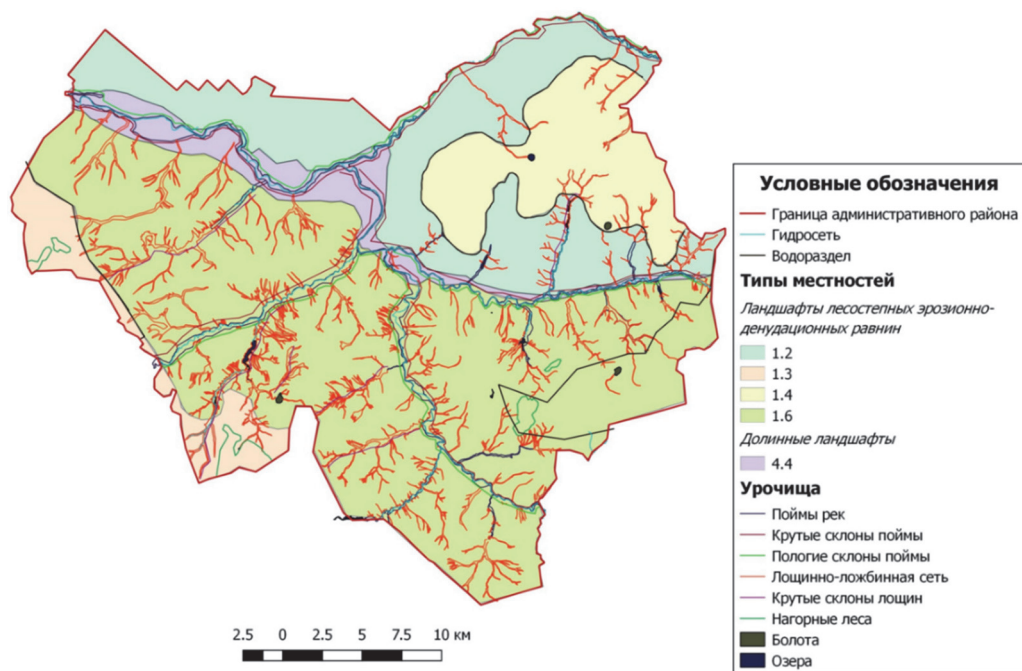


Рис. 1. Схема ландшафтного устройства территории Неверкинского района

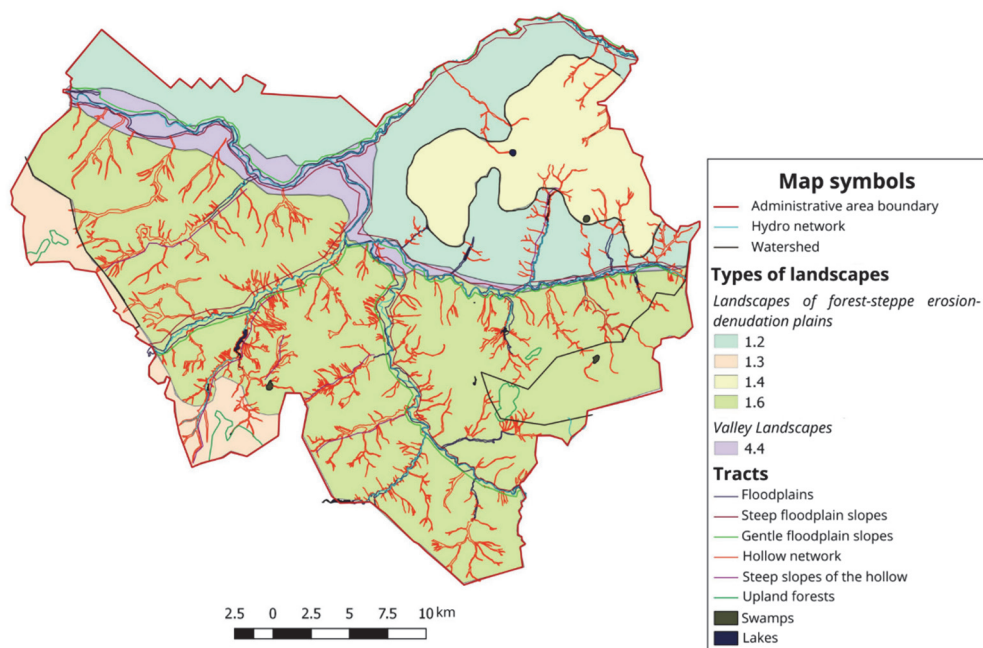


Figure 1. Scheme of the landscape structure of the Neverkinsky district

Особенности ландшафтной структуры определяются асимметрией склонов долины р. Кадады, что связано с разломом земной коры в осадочных породах палеогена, в котором заложено русло реки. В правобережье высокое плато Сурская Шишка бронируется от разрушения древними породами нижнего палеогена, на каменистых преимущественно супесчаных почвах сформировались ландшафты хвойно-широколиственных лесов. Левобережье сложено менее устойчивыми к разрушению песками и песчаниками верхнего палеогена, перекрытыми суглинками с плодородными черноземами, ныне распахан. Пересеченный рельеф и пестрота геологического строения обусловили высокое ландшафтное разнообразие, отраженное на схеме (рис. 1). Этим объясняются высокие эстетические свойства ландшафтов. Наибольшим экологическим потенциалом обладают геосистемы поймы р. Кадады (4,4) и водораздельные леса, которые рекомендованы к охране (1,3; 1,4) [3].

Анализ процесса хозяйственного освоения исследуемой территории позволил сделать вывод, что существенное антропогенное воздействие на ландшафты происходило в новейшее время [4; 5]. Современная структура использования земель показывает высокую степень освоенности (рис. 2). Сельхозугодиями занято 73,5 % всей площади административного района.

Сравнительно-географический анализ ландшафтной карты и карты использования земель позволил выделить районы, где природные системы имеют высокий потенциал к формированию здоровой среды обитания и восстановлению природных ресурсов, но используются под пашни. Это влечет деградацию природных ландшафтов и ухудшение экологической обстановки. Данные геосистемы следует включить в зоны экологического равновесия и ограничить хозяйственную деятельность. В зону экологического равновесия должны войти все пойменные ландшафты, геосистемы эрозийно-балочной сети, а также водораздельные леса. К основным зонам экологического равно-

весия мы отнесли следующие: 1 – Кададинская пойменная, 2 – Чибирлейская водораздельная лесная, 3 – Березовская водораздельная лесная, 4 – Кунчеровская водораздельная лесостепная, 5 – Дмитриевская водораздельная лесостепная (рис. 3). Долины средних рек отнесены к линейным элементам экологического каркаса, выполняющим роль экологических коридоров³.

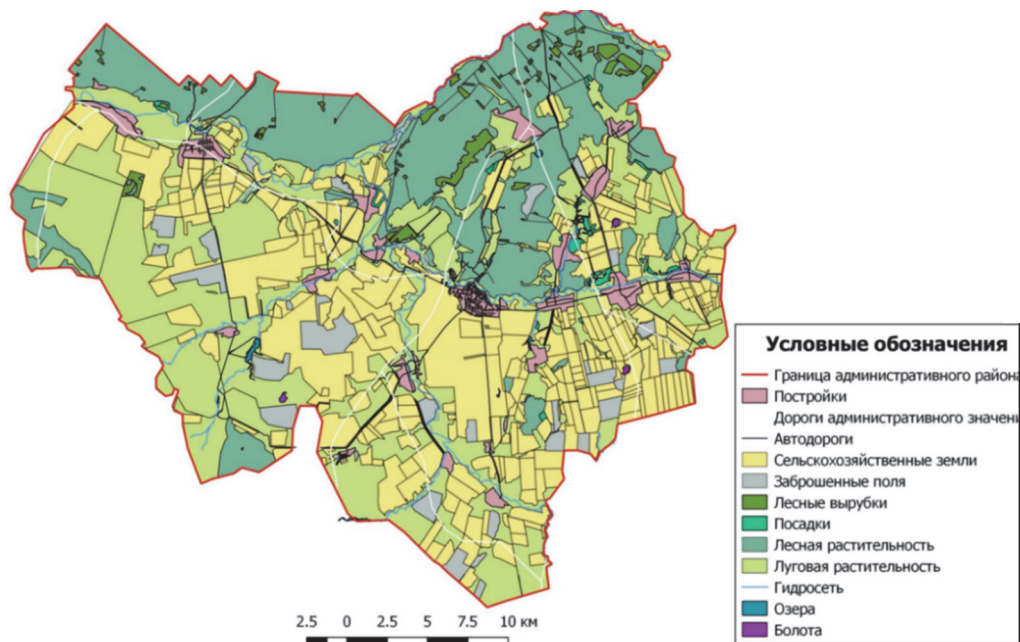


Рис. 2. Использование земель Неверкинского района

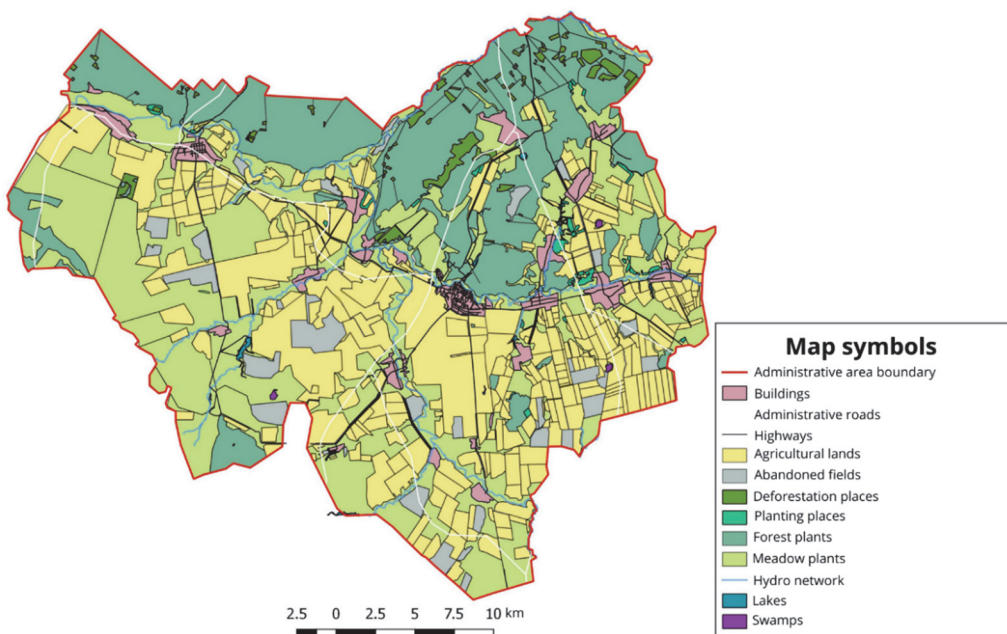


Figure 2. Use of land in the Neverkinsky district

³ Колбовский Е.Ю. *Ландшафтное планирование: учеб. пособие для студ. высш. учеб. заведений*. М.: Академия, 2008. 336 с.



Рис. 3. Расположение элементов экологического каркаса и туристско-рекреационной системы в планировании культурного ландшафта

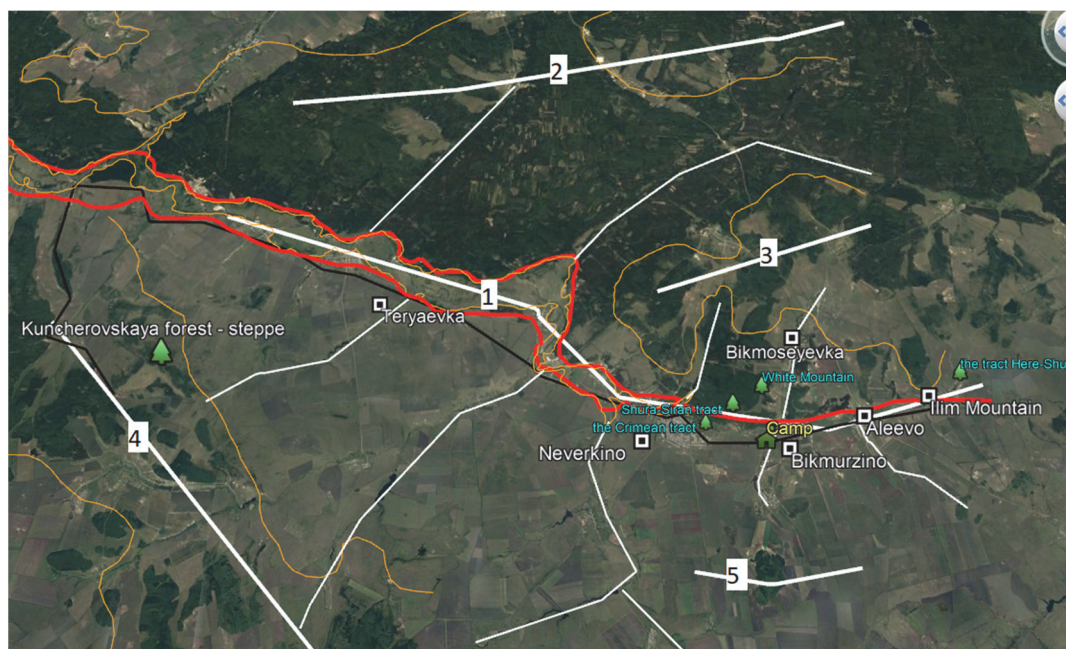


Figure 3. The location of the elements of the ecological framework and the tourist and recreational system in the planning of the cultural landscape

Комплексные исследования культурного ландшафта показали, что зона экологического равновесия долины р. Илим-Кадады (1) может использоваться как туристско-рекреационной зона и выполнять функции сохранения природно-культурного наследия. Изучение этнических особенностей и традиционной культуры жителей сел [6] позволило сделать вывод, что основными ядрами (функциональными центрами) этой зоны могут являться с. Неверкино, Бик-

мурзино, Алеево, Илим-Гора, Бикмосеевка и Теряевка (рис. 3). Село Неверкино является районным центром, здесь есть краеведческий музей, сельская картинная галерея, фольклорные коллективы (чувашский, мордовский, русский). Села Бикмурзино и Илим-Гора, жители которых бережно хранят наследие чувашской культуры, имеют свой фольклорный коллектив. В с. Алеево создан фольклорный татарский коллектив, на базе которого проводят традиционные мероприятия. Бикмосеевка – татарское село, расположенное в живописном урочище на склоне оврага, знаменито производством лимонада. Село Теряевка в настоящее время не имеет постоянных жителей, но может быть отнесено к объектам исторического наследия, так как в селе сохранились элементы старинной усадьбы конца XIX в. дворян Иконниковых.

В состав туристско-рекреационной зоны входят объекты природного наследия. Основными являются объекты, включенные в список региональных (урочище Шура-Сиран) и федеральных (Кунчеровская лесостепь) особо охраняемых природных территорий. Кроме этого, считаем необходимым включить в природное наследие урочища Тут-Шеи и Крым, которые обладают высоким биоразнообразием и отражают уникальные свойства природы Приволжской возвышенности. Возможная специализация планируемой туристско-рекреационной системы – экскурсионный туризм, самостоятельная рекреация.

Заключение

Важнейшей задачей краеустройства с целью устойчивого развития является сохранение природного, культурного и исторического наследия. Сельский ландшафт, сложившийся в результате гармоничного взаимодействия этнической культуры с природным окружением, можно рассматривать как исторический культурный ландшафт и объект наследия регионального уровня. Эффективным способом сохранения наследия при организации пространства является использование исторических культурных ландшафтов для развития туризма и рекреации. В основе проектирования культурного ландшафта для сохранения природно-культурного наследия лежит ландшафтное планирование. Экологический каркас сельской местности включает элементы дикой природы и исторические культурные ландшафты и может использоваться как туристско-рекреационная зона.

Список литературы

- [1] Колбовский Е.Ю. К проблеме ландшафтного краеустройства регионов // *Экология и жизнь*. 1998. № 3. С. 15–24.
- [2] Антипов А.Н. Ландшафтное планирование: принципы, методы, европейский и российский опыт. Иркутск: Изд-во Института географии СО РАН, 2002. 141 с.
- [3] Ямашкин А.А., Артемова С.Н., Новикова Л.А., Леонова Н.А., Алексеева Н.С. Ландшафтная карта и пространственные закономерности природной дифференциации Пензенской области // *Проблемы региональной экологии*. 2011. № 1. С. 49–56.
- [4] Артемова С.Н., Иконников Д.С., Ломов С.П. Общая характеристика развития и динамики ландшафтов Верхнего Посурья и Примокшанья в голоцене // *Известия высших учебных заведений. Поволжский регион. Естественные науки*. 2017. № 3 (19). С. 91–106. <http://doi.org/10.21685/2307-9150-2017-3-9>

- [5] Иконников Д.С., Артемова С.Н. Скотоводческо-земледельческая стадия хозяйственного освоения ландшафтов Пензенской области // Известия высших учебных заведений. Поволжский регион. Гуманитарные науки. 2018. № 4 (48). С. 89–100. <http://doi.org/10.21685/2072-3024-2018-4-9>
- [6] Артемова С.Н., Асташкина А.С. Традиции народов Неверкинского района в культурном ландшафте Пензенской области // Региональные аспекты географических исследований и образования: сборник статей по материалам XVI Всероссийской научно-практической конференции. Пенза, 2021. С. 43–49.

References

- [1] Kolbovsky EYu. On the problem of landscape regional planning. *Ecology and Life*. 1998;(3):15–24. (In Russ.)
- [2] Antipov AN. *Landscape planning: principles, methods, European and Russian experience*. Irkutsk: Institute of Geography SB RAS Publ.; 2002. (In Russ.)
- [3] Yamashkin AA, Artemov SN, Novikova LA, Leonov NA, Alexeeva NS. Landscape map and spatial patterns of natural differentiation of the Penza Region. *Problems of Regional Ecology*. 2011;(1):49–56. (In Russ.)
- [4] Artemov SN, Ikonnikov DS, Lomov SP. General description of the development and dynamics of landscapes Upper Posure and Primocene in the Holocene. *News of Higher Educational Institutions. Volga Region. Natural Sciences*. 2017;(3(19)): 91–106. (In Russ.) <http://doi.org/10.21685/2307-9150-2017-3-9>
- [5] Ikonnikov DS, Artemova SN. Cattle-breeding and agricultural stage of economic development of landscapes of the Penza Region. *News of Higher Educational Institutions. Volga Region. Humanities*. 2018;(4(48)):89–100. (In Russ.) <http://doi.org/10.21685/2072-3024-2018-4-9>
- [6] Artemova SN, Astashkina AS. Traditions of the peoples of the Neverkinsky district in the cultural landscape of the Penza Region. *Regional Aspects of Geographical Research and Education: Collection of Articles based on the Materials of the 16th All-Russian Scientific and Practical Conference*. Penza; 2021 (In Russ.)

Сведения об авторе:

Артемова Серафима Николаевна, кандидат географических наук, доцент кафедры «География», Пензенский государственный университет, Российская Федерация, 440026, Пенза, ул. Красная, д. 40. ORCID: 0000-0002-0529-2132, eLIBRARY SPIN-код: 5522-3529. E-mail: art-serafima@yandex.ru

Bio note:

Serafima N. Artemova, Candidate of Geographical Sciences, Associate Professor of the Geography Department, Penza State University, 40 Krasnaya St, Penza, 440026, Russian Federation. ORCID: 0000-0002-0529-2132, eLIBRARY SPIN-code: 5522-3529. E-mail: art-serafima@yandex.ru