
СТРУКТУРА СУБЪЕКТИВНОГО ЭКОНОМИЧЕСКОГО БЛАГОПОЛУЧИЯ В ЗАВИСИМОСТИ ОТ ЕГО УРОВНЯ

В.А. Хащенко

Лаборатория социальной и экономической психологии
Институт психологии Российской академии наук
Ул. Ярославская, 13, Москва, Россия, 129366

В статье раскрыт новый подход к изучению психологии экономического благополучия — структурно-уровневый. С позиций данного подхода субъективное экономическое благополучие раскрывается как полифеноменологическое образование, содержание и специфика которого определяется закономерной организацией системы его структурных образований. Представлены новые данные, позволяющие установить и объяснить ряд особенностей и закономерностей организации.

Субъективное экономическое благополучие (СЭБ, субъективное благополучие) является важной психосоциальной характеристикой личности как субъекта экономической активности, связанной с регуляцией деятельности по материальному обеспечению жизни [4—6]. Отражая отношение человека к собственному материальному положению, СЭБ выступает основой формирования его идентичности, существенным регулятором повседневного социального поведения, обуславливает его экономическое самоопределение.

Центральные теоретические вопросы в исследовании природы субъективного экономического благополучия — порождает ли качественные различия в психологической структуре его уровень? существует ли простая дихотомия полярных проявлений СЭБ по его уровню — «низкое-высокое» экономическое благополучие или эти феномены различаются качественно? Традиционная точка зрения предполагает, что субъективное благополучие и неблагополучие отличаются лишь количественно-согласованным изменением профиля: снижением или повышением выраженности отдельных его структурных компонентов. Уровень субъективного благополучия определяется исходя из принципа однозначного соответствия когнитивных и аффективных составляющих. Высокому субъективному благополучию человека соответствуют высокие оценки удовлетворенности жизнью и у него доминируют позитивные эмоции или наблюдается низкая частота проявлений негативных эмоциональных состояний — тревоги, страха. Напротив, низкое субъективное благополучие определяют тогда, когда индивид неудовлетворен жизнью, крайне редко испытывает состояние счастья, чувство удовольствия и постоянно ощущает тревогу и страх [9; 11; 13].

Во многих научных работах субъективное благополучие как родовое по отношению СЭБ трактуется как унитарный феномен, как обобщенная или интегральная оценка, которой человек характеризует свою текущую жизненную ситуацию. В типичной теоретической модели субъективное благополучие рассматривается как агрегация частных удовлетворенностей в различных сферах

жизни: финансами, здоровьем, работой, досугом, жилищными условиями и экологией среды (порядок и набор составляющих может быть иной) [10; 9; 11]. Частные и общая удовлетворенности составляют уровни (или слои) в структуре субъективного благополучия — уровни первичных и интегральной характеристик (ван Прааг, Фриджтерс). В эмпирических исследованиях также выявлено различие вклада позитивных и негативных когнитивных и эмоциональных компонентов в общий уровень переживания состояний благополучия и неблагополучия [8; 16]. Тем не менее многие ключевые аспекты структурной организации благополучия остаются до настоящего времени недостаточно изученными.

Одним из них является трудность теоретической интерпретации высокой *гетерогенности* форм проявлений субъективного благополучия. В настоящее время существует значительное число эмпирически зафиксированных видов, типов и модусов благополучия. Диапазон различий и феноменов поистине широк: от элементарного «удовлетворения» потребностей (для описания используются простые или сложные «потребностные» модели) до предельно развернутых, утонченных и даже изощренных форм — счастья, экзистенциального благополучия — наличие смысла жизни и жизненных целей, проявлений экзистенциальных аспектов бытия личности, восприятия и понимания мира в целом. Эта гетерогенность ставит принципиальный по своей сути вопрос: является ли благополучие хотя и естественно сложным и многоаспектным, но все же — *унитарным* феноменом [13]; или же в действительности существует некоторая *система* различных состояний позитивного (общая удовлетворенность, счастье и т.п.) и негативного (неудовлетворенность, тревога, беспокойство, страх, несчастье) психологического функционирования человека, образующих отдельный специфический класс в общей организации когнитивно-эмоциональных процессов? Между тем сложность генезиса, многообразие факторов детерминации субъективного благополучия значительны, а проявление его настолько очевидно и феноменологически бесспорны, что невольно возникает предположение о наличии существенных причин, лежащих в его основе.

Исследования особенностей психологической структуры субъективного благополучия в зависимости от его уровня крайне немногочисленны. Обычно они ограничиваются анализом особенностей взаимосвязи отдельных компонентов благополучия с его общим уровнем в зависимости от индивидуального жизненного цикла. Результаты этих работ демонстрируют модель, в которой благополучие является результатом сочетания удовлетворенности в принципиальных областях жизни, каждая из которых продукт, как объективных социально-экономических условий, так и субъективных факторов, например, притязаний (уровня целей) в каждой из них [15]. Главный вывод, который был сделан в этих исследованиях, заключается в том, что тенденции изменения роли отдельных компонентов благополучия, например, удовлетворенности семьей, работой, здоровьем, финансовым положением и т.п. в детерминации субъективного благополучия отражают силу актуальных жизненных обстоятельств. Различия в структуре психологического благополучия в зависимости от его уровня установлены в ряде

отечественных работ, выполненных в последние годы [7; 3; 1]. В целом данные исследования обнаружили важную закономерность организации СЭБ: по вкладу различных компонентов в переживание благополучия в принципе нельзя выделить какой-либо «наиболее важный» и потому находящийся «на вершине» ее иерархии. В его структуре компоненты оказываются равнозначными (или по крайней мере однопорядковыми), а полнота осознания предполагает опору на все эти уровни одновременно и в равной степени. Тем самым по отношению к собственно психологической структуре благополучия более адекватен уже не иерархический принцип его организации, а такой, который назван А.В. Карповым *гетерархическим* [2].

Анализ содержания и состава компонентов СЭБ должен обязательно учитывать еще одно важное обстоятельство: наряду с собственно экономическим благополучием не только возможна, но и объективно необходима дифференциация многих иных его типов, видов, форм и модусов. Наряду с этим традиционным является и выделение 3 форм СЭБ по *хронологическому* критерию — ретроспективное, актуальное и перспективное материальное благополучие. Имеют место также и попытки выделения видов СЭБ на основе критерия принадлежности к определенной *сфере экономической или хозяйственной деятельности* (финансовое благополучие, материальное благополучие, потребительское благополучие и т.д.).

Итак, проведенный анализ выявляет необходимость существенного переосмысления самого понятия благополучия как процесса. СЭБ вообще не является унитарным процессом, а раскрывается нами как полифеноменологическое по содержанию образование, специфика которого определяется закономерной организацией его структурных составляющих. Субъективное экономическое благополучие *принципиально гетерогенно* по своему содержанию; оно образует целую систему феноменов, или уровней, в общей ее организации и предстает как определенная *структура* этих состояний. Поэтому оно в принципе не может быть интерпретировано не только как *унитарный* процесс, но и как *монопараметрическое* (и, следовательно, *монотрическое*) состояние, например удовлетворенность. Включая в себя целую систему когнитивных и аффективных процессов, оно с необходимостью предстает как определенная *структура* этих процессов. Логично предположить в связи с этим, что основные содержательные и динамические характеристики экономического благополучия определяются не только (а быть может, и не столько) отдельными его компонентами, сколько особенностями их *структурной организации*. Проще говоря, современная ситуация такова, что требуется переход к иной, новой парадигме исследования субъективного благополучия — *структурно-уровневой*. Будучи неоднородным по своему составу, экономическое благополучие вместе с тем предстает как единство разнообразного, поскольку входящие в него компоненты репрезентированы субъективно и организованы объективно (онтологически) именно как целостность, как система. И как таковая, эта система обладает инвариантными закономерностями своей структурной организации, которые обуславливают не только ее специфичность, но и целостность.

Психологические различия СЭБ в зависимости от его уровня нельзя свести к простой количественной выраженности когнитивных и аффективных компонентов, или их профилю. Экономическое неблагополучие не является простым зеркальным отражением, количественной противоположностью высокого экономического благополучия, оно качественно отличается от последнего, прежде всего природой психологической организации. Она отражается в особенностях структурной организации, характере связей между компонентами, их вкладе в общий уровень экономического благополучия, а также специфике регулятивной функции экономического благополучия относительно жизнедеятельности личности. Имеются существенные различия между понятием «профиль экономического благополучия», отражающим количественную выраженность его компонентов, и понятием «структура экономического благополучия», характеризующим организацию составляющих СЭБ компонентов, характер их вклада в общий его уровень, а также механизмы его формирования.

Психологическая структура СЭБ отражает с точки зрения особенностей значимых отношений, которые устанавливает человек с окружающим его материальным миром, *актуальное экономическое благополучие* и является конкретной формой выражения взаимодействия внешних (социально-экономических) и внутренних (психологических) условий (факторов) жизнедеятельности человека. Актуальное субъективное экономическое благополучие характеризуется иерархией наиболее значимых его компонентов, воспроизводящих наиболее острые и поэтому наиболее важные для человека аспекты жизнедеятельности, которые зависят от результатов сопоставления человеком текущей жизненной ситуации с различными периодами в прошлом и ожидаемом будущем с учетом своего жизненного опыта, а также представлений о материальном благополучии. В этом смысле актуальное субъективное экономическое благополучие есть выражение конкретной формы взаимодействия социально-экономических и экономико-психологических факторов. Понятие «актуальное субъективное экономическое благополучие» означает, что в определенные периоды жизнедеятельности человека актуализируются отдельные компоненты (в зависимости от формы взаимодействия социально-экономических и психологических феноменов) СЭБ и их регулирующая роль. Слово «актуальное» подчеркивает процессуально-динамический характер переживания экономического благополучия. В этой связи в рамках научного анализа правомерно говорить о существовании как актуальных, так и неактуальных, то есть более или менее значимых взаимосвязей компонентов с точки зрения структурной организации субъективного экономического благополучия или неблагополучия личности. Правомерно говорить о качественно различных уровнях актуального СЭБ: существуют структурно различные уровни как экономического благополучия, осознаваемые как богатство, состоятельность, обеспеченность, средний достаток, так и неблагополучия личности — необеспеченность, бедность, нищета. Обращение к структурно-уровневому анализу экономического благополучия позволяет понять природу неоднозначности закономерностей его детерминации со стороны социально-демографических, социально-экономических и психологических факторов.

В свете изложенных выше теоретических положений была сформулирована следующая гипотеза исследования. Экономическое благополучие и экономическое неблагополучие — это качественно различные по структурной организации феномены, имеющие отличия в механизмах образования и детерминации. Содержание СЭБ на разных его уровнях определяется не столько отдельными его компонентами, их выраженностью сколько особенностями их структурной организации. Последняя характеризуется степенью интегрированности ее компонентов, наличием и характером взаимосвязи единичных, базовых и интегральных показателей, их иерархией в соответствии с вкладом в общий индекс благополучия. Компоненты благополучия, отражающие тот или иной аспект материального благополучия, приобретают крайне важное актуальное значение и напрямую влияют на его общий уровень. Для подтверждения высказанных предположений было проведено исследование особенностей структуры СЭБ в зависимости от его уровня.

Методика исследования. Для решения сформулированных выше задач была разработана программа исследования, позволяющая реализовать уровень структурного изучения СЭБ, исследовать организацию отдельных его составляющих, а также эффектов и закономерностей, к которым эта организация приводит. Измерение СЭБ основывалось на концептуальных представлениях о его структуре, обсужденной в ранее опубликованных нами работах [3; 5]. В этих целях первоначально определялась выраженность основных структурных компонентов СЭБ. Далее первичные оценки по всем компонентам нормировались и переводились в стеновые оценки. Наконец определялся *общий индекс СЭБ* — показатель его общего уровня, который был представлен как функция от выраженности всех оцениваемых компонентов. Для его расчета нормированные оценки суммировались для каждого испытуемого, а затем повторно нормировались. В результате каждый респондент характеризовался по ряду показателей: пяти первичным (базовым) — «экономический оптимизм», «субъективный уровень благосостояния», «субъективная адекватность дохода», «экономическая тревога» и «степень нужды в деньгах»; двум вторичным (интегральным) — «субъективный уровень жизни», «экономическая фрустрированность» и одного генерального — общего индекса СЭБ, характеризующего его уровень. Сравнимая имеющиеся количественные характеристики, полученные на подвыборках мужчин и женщин, мы не обнаружили статических различий. Поэтому дальнейшее рассмотрение проведем для групп, включающих респондентов обоего пола.

Результаты подвергались структурному анализу, основу которого составляли методы корреляционного и факторного анализа. Для проверки гипотезы о качественных различиях структурной организации СЭБ в зависимости его уровня (а также разной степени экономического благополучия или неблагополучия) на основе метода полярных групп общая выборка разбивалась по общему индексу СЭБ на пять групп (и соответственно уровней) — «низкий», «ниже среднего», «средний», «выше среднего», «высокий». При этом корреляции определялись отдельно для разных групп испытуемых, различающихся уровнем СЭБ. Получен-

ные в каждой группе корреляционные матрицы и факторные структуры сравнивались между собой по их сходству и различию. Для исследования структурных особенностей СЭБ рассчитывался ряд количественных показателей: индекс интегрированности структуры как мера числа положительных связей в структуре к их возможному числу; показатели интегративного и парциального (или автономного) вкладов отдельных компонентов в общий индекс экономического благополучия с помощью аппарата множественного регрессионного анализа.

Объектом исследования являлись следующие категории населения Московского региона: работники государственных и негосударственных предприятий, предприниматели, военные, временно неработающие, студенты и пенсионеры. Общая выборка составила 323 человека.

Результаты и их обсуждение. Центральный вопрос, на который предстояло дать эмпирический ответ, можно сформулировать так: является ли СЭБ закономерно организованным полифеноменологическим образованием и, следовательно, имеет свою психологическую архитектуру, то есть систему устойчивых связей между ее отдельными компонентами в зависимости от уровня его проявления, или же выступает как аддитивная совокупность компонентов, как их агрегативное объединение? В случае справедливости последнего варианта ответа общий индекс СЭБ должен определяться в основном совокупностью частных вкладов отдельных его составляющих. Если же верен первый вариант, то, напротив, в составе СЭБ именно структура взаимосвязей играет определяющую роль в его детерминации. В результате анализа данных были выявлены следующие основные закономерности.

1. Обнаруживаются значимые и систематические содержательные различия в психологической структуре СЭБ в группах, дифференцированных по его уровню. Показательным является прежде всего отсутствие соответствия между уровнем выраженности отдельных компонентов (базовых и интегральных) и уровнем общего индекса СЭБ. Так, при высоком общем уровне СЭБ наблюдаются средний уровень выраженности таких компонентов, как «уровень благосостояния» и «адекватность доходов», а при уровне выше среднего — низкие значения оценок по двум базовым — «нуждаемость в деньгах» и «экономическая тревога», а также одному интегральному компоненту — «экономическая фрустрированность». Данное несоответствие характерно и для уровня СЭБ ниже среднего (табл. 1).

Эта закономерность, наблюдаемая уже при сопоставлении средних значений оценок по ряду компонентов, особенно очевидна при обращении к особенностям их распределения. Анализ нижнего и верхнего квартилей оценок компонентов в группе респондентов с высоким уровнем СЭБ показывает, что они находятся в диапазоне как «средних—высоких», так «низких—средних» значений. Сходная картина обнаруживается и для остальных уровней СЭБ (за исключением среднего). Этот результат показывает, что принцип соответствия уровня выраженности когнитивных и аффективных компонентов общему уровню субъективного благополучия [9; 11; 13] не является универсальным и подчеркивает качественную гетерогенность уровней СЭБ.

**Выраженность компонентов
субъективного экономического благополучия
в зависимости от его уровня (N = 323, стены)**

Компонент	Уровень СЭБ и средние значения компонентов				
	высокий	выше среднего	средний	ниже среднего	низкий
Экономический оптимизм/пессимизм	8,14	7,32	5,59	3,82	2,70
Субъективный уровень благосостояния	7,91	7,43	5,61	3,70	2,80
Субъективная адекватность дохода	7,78	7,18	5,69	3,62	2,87
Нуждаемость в деньгах	2,56	3,25	5,49	7,34	8,27
Экономическая тревога	2,63	3,96	5,35	7,14	8,63
Субъективный уровень жизни	8,45	7,68	5,65	3,33	2,21
Экономическая фрустрированность	2,19	3,34	5,41	7,48	8,86
Общий индекс СЭБ	8,99	7,91	5,63	3,19	1,79

2. Отсутствуют систематические значимые корреляции уровня выраженности отдельных (базовых и интегральных) компонентов с общим индексом СЭБ на разных его уровнях. Полная взаимосвязь всех компонентов с общим индексом СЭБ наблюдается только на среднем уровне. На остальных уровнях общий индекс СЭБ коррелирует лишь с отдельными компонентами. Так, в группах с высоким уровнем их оказалось 2 (из 7 возможных), выше среднего — 1, ниже среднего — 1 и низким — 5 корреляций (табл. 2). В целом этот факт означает, что общий уровень СЭБ не может быть сведен к аддитивной совокупности агрегативных вкладов со стороны отдельных компонентов, то есть общая детерминация уровня СЭБ не является по своей природе исключительно суммарной. Данный теоретический вывод подтверждается итогами множественного регрессионного анализа, который показал, что на долю суммарного парциального вклада компонентов в детерминацию общего индекса СЭБ приходится 76% всей дисперсионной нагрузки для высокого уровня, 31% — выше среднего, 66% — ниже среднего и 84% — низкого. На этом фоне показательным выглядит тот факт, что на долю взаимодействия компонентов приходится 84—96% дисперсии общего индекса СЭБ, что является более высоким и статистически значимым показателем. Заметим, что только на среднем уровне СЭБ суммарный вклад отдельных компонентов превышает эффект их взаимодействия. Нерегулярность этой связи для отдельных компонентов означает их разную субъективную актуальность в качестве самостоятельных причин детерминации СЭБ на разных его уровнях.

**Взаимосвязь компонентов
с общим индексом СЭБ в зависимости от его уровня
(N = 323, коэффициенты корреляции)**

Компонент	Уровень СЭБ				
	высокий	выше среднего	средний	ниже среднего	низкий
Экономический оптимизм	0,059	0,087-	0,499*	0,073	0,451*
Уровень благосостояния	0,299	-0,038	0,548*	0,375-	0,238
Субъективная адекватность дохода	0,230	0,517*	0,524*	0,377	0,346*
Нуждаемость в деньгах	-0,475*	-0,085	-0,601*	-0,128	-0,388*
Экономическая тревога	-0,289	0,079	-0,520*	0,178	-0,255
Субъективный уровень жизни	0,335	0,315	0,742*	0,590*	0,539*
Экономическая фрустрированность	-0,616*	-0,122	-0,737*	0,031	-0,506*

* Коэффициенты корреляции значимые на уровне $p < 0,05$.

3. Во всех исследуемых группах обнаружена система значимых связей между компонентами, что непосредственно указывает на существование и, по-видимому, ведущую роль именно структурных механизмов и закономерностей в общей архитектонике СЭБ, хотя степень их сравнительной выраженности существенно различна. Вышеперечисленные результаты указывают на то, что СЭБ действительно внутренне неоднородно по содержанию, уровень его выраженности определяется не только и не столько суммарным вкладом отдельных составляющих его компонентов, сколько именно их организацией — структурой. Тем самым обнаруживается иная — собственно структурная закономерность: изменение уровня СЭБ сопровождается качественными перестройками структуры входящих в нее компонентов. Именно структурные (а не столько «локальные», количественные) изменения в своей совокупности определяют собой различия в уровне СЭБ.

Таким образом, сущность СЭБ состоит в том, что в нем имеют место значимые и очень существенные эффекты взаимодействия его компонентов — их интеграция и дифференциация, организация и структурирование, в результате чего в зависимости от его уровня формируется его специфическое, новое содержание. Поскольку именно интегративные структурные закономерности и эффекты являются во многом определяющими для общей архитектоники СЭБ, необходимо специально исследовать сравнительную степень выраженности соотношения эффектов интегрированности и дифференцированности в зависимости от уровня общего индекса. Сравнительному анализу и интерпретации подвергся индекс, характеризующий меру организованности структуры СЭБ на разных его уровнях. В результате установлено, что динамика максимально обобщенного структурного показателя — индекса интегрированности структуры в зависимости от уровня СЭБ является достаточно закономерной и показательной. Как можно видеть из рис. 1, в широком диапазоне различий в мере благополучия общая степень интегрированности компонентов изменяется по отношению к различиям в СЭБ.

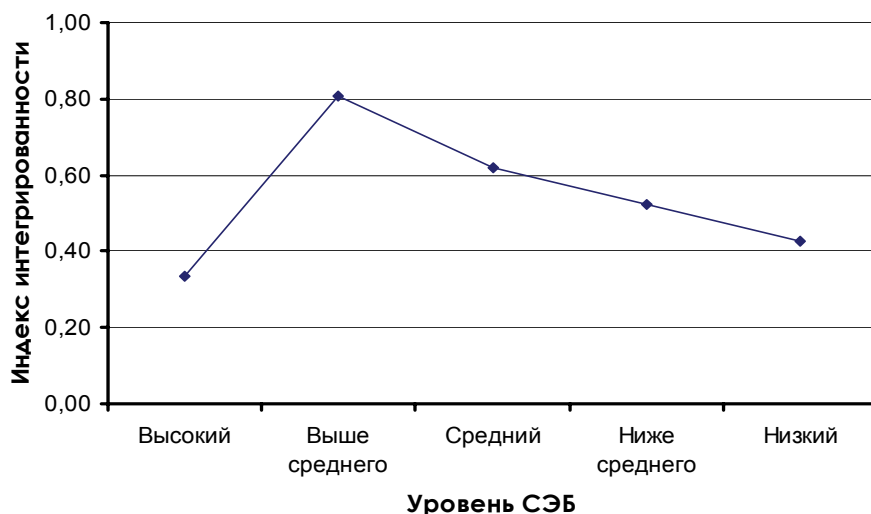


Рис. 1. Динамика индекса интегрированности структуры СЭБ в зависимости от его уровня

При возрастании уровня СЭБ изменяется степень интегрированности его компонентов, то есть число позитивных связей между ее составляющими. При этом динамика индекса носит нелинейный, а более сложный характер — интегрированность возрастает в диапазоне от низкого до выше среднего уровня, а затем вновь резко снижается при достижении высокого уровня СЭБ. Иными словами, наибольшая дезинтеграция структуры компонентов характерна для полярных уровней — состояний экономического неблагополучия и экономического благополучия. При низких и особенно при высоких значениях СЭБ доминирует дифференцирующая тенденция в организации его структуры. Максимальная же интеграция компонентов в единую систему наблюдается на уровне СЭБ выше среднего.

Изменяется также степень парциального вклада базовых показателей в общий индекс СЭБ, что служит проявлением общей функции уровня СЭБ по отношению к входящим в его состав компонентам. Это означает, что осознание разной степени экономического благополучия или неблагополучия предполагает опору на разные по актуальности его компоненты. Наблюдаются также и различия в иерархическом принципе организации их парциального влияния в зависимости от уровня СЭБ (рис. 2). Ведущую роль при высоком СЭБ приобретает факт обладания достаточными для удовлетворения потребностей финансовыми средствами, то есть финансовое благополучие, а также отсутствие негативных переживаний, вызванных материальными аспектами жизни. Автономное влияние остальных составляющих благополучия практически не выражено. На уровне выше среднего определяющее значение в иерархии влияния имеет высокая адекватность дохода потребностям в самореализации, самовыражении и личной безопасности.

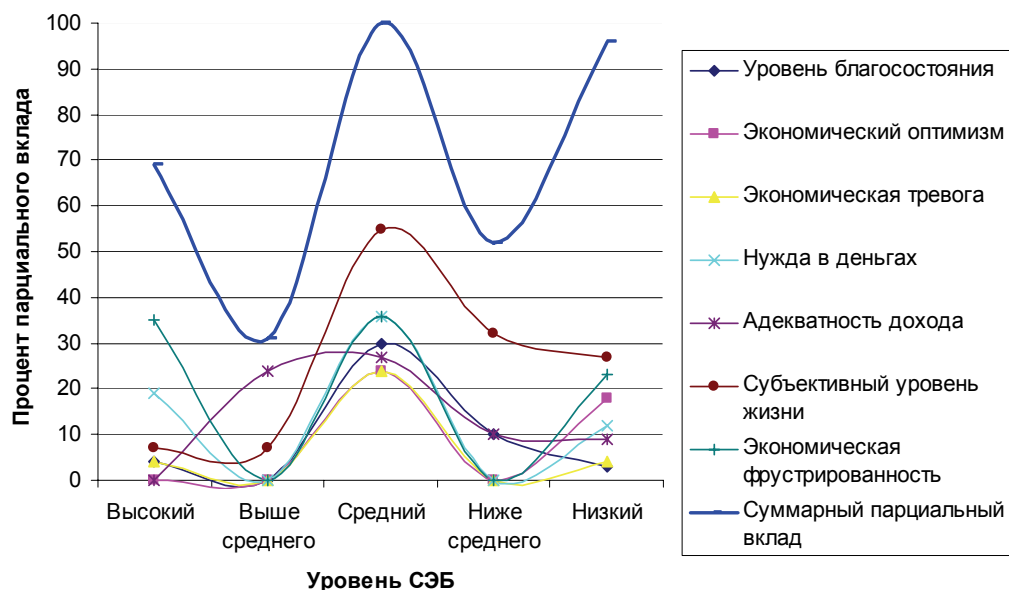


Рис. 2. Динамика парциального вклада отдельных компонентов в СЭБ в зависимости от его уровня, %

На среднем уровне максимальную значимость для СЭБ имеют такие составляющие благополучия, как в целом субъективный уровень жизни, степень нужды в деньгах и экономическая фрустрированность. На уровне ниже среднего приоритет влияния имеют оценки уровня жизни, включая финансовое и материальное положение, а также адекватность дохода. Влияние экономического пессимизма (отсутствие веры в свои силы и возможность улучшения своего материального положения), экономической фрустрированности (тревога и высокая озабоченность материальными проблемами, а также низкой оценки уровня жизни, переживание дефицита денежных средств), преобладают на низком уровне СЭБ. Отметим также отсутствие систематического приоритета интегральных показателей в иерархии парциального влияния на общий индекс СЭБ в зависимости от его уровня. Тем самым результаты показывают, что по вкладу различных компонентов в переживание экономического благополучия в принципе нельзя выделить отдельный «наиболее важный» и потому находящийся на вершине его иерархии. Тем самым эти результаты достаточно убедительно демонстрируют правомерность подхода, согласно которому по отношению к психологической структуре СЭБ более адекватен гетерархический (иерархическая множественность) принцип ее организации.

Динамика парциального вклада интегральных показателей существенно различна на континууме СЭБ. Так, автономный вклад субъективного уровня жизни возрастает в первой половине этого континуума — от низкого к среднему уровню, приобретая максимальные значения на среднем уровне, а затем вновь существенно падает до очень низких значений в диапазоне выше среднего — высокий, становясь фактически статистически не значимым. Индекс же вклада экономиче-

ской фрустрированности, наоборот, характеризуется скачкообразными изменениями на всем континууме СЭБ, дает наиболее заметные эффекты в контрастных точках континуума (высокий, средний и низкий уровни) и незначительные в промежуточных зонах значений СЭБ (выше или ниже среднего уровня). При этом величина вклада интегральных показателей в детерминацию благополучия близка на низком уровне СЭБ и различна на высоком его уровне. В этом случае влияние экономической фрустрированности существенно выше. Заметим, что экономическая фрустрированность на полярных уровнях СЭБ обусловлена разными психологическими обстоятельствами: на низком уровне — материальной и финансовой депривацией; на высоком — личной безопасностью вследствие политических, экономических, межнациональных и экологических проблем России.

Эта закономерность автономного влияния интегральных показателей не в полной мере соответствуют закономерностям, установленным ранее в ряде исследований, показавших, что чем больше материальный достаток, тем меньше отдача от него, прежде всего в психологическом плане, в детерминацию уровня субъективного благополучия. В нашем случае психологическое значение интегральной оценки материального положения максимально на низком и особенно среднем уровне СЭБ, на уровнях выше среднего и высоком оно резко снижается. Максимальное влияние на благополучие личности уровень материального достатка имеет не на низком (как следовало ожидать), а на среднем уровне. Значение показателя детерминации экономического благополучия со стороны субъективного уровня жизни соответственно на низком уровне равно 27%, а на среднем — 55% всей дисперсии. Именно на среднем уровне субъективное благополучие личности в целом (а не только экономическое благополучие) наиболее зависит от воспринимаемого уровня материального достатка.

Динамика общего (суммарного) парциального вклада составляющих структуры СЭБ подтверждает гипотезу исследования о роли структурных закономерностей в детерминации уровня СЭБ. Суммарный эффект отдельных компонентов различен в зависимости от уровня СЭБ: максимальный на среднем, а также низком уровне; на высоком имеет среднее значение; минимальный — на переходных, качественно менее определенных его уровнях — выше или ниже среднего уровня. В целом аддитивность компонентов СЭБ по мере повышения его уровня от низких к высоким значениям снижается и возрастает роль структурных, синергетических эффектов их интеграции, то есть большее значение в детерминации содержания СЭБ приобретает взаимодействие его аффективных и когнитивных компонентов.

Анализ зависимостей, представленных на рис. 1 и 2, позволяет сделать еще один принципиальный вывод. Величина индекса интегрированности структуры приобретает максимальное значение на уровне СЭБ, хотя и выше среднего, но все же не максимального. Отсюда следует, что общая структура компонентов, образующая содержание СЭБ, является наиболее совершенной именно на том ее уровне, который характеризуется как близкий к высокому, но не максимальному благополучию. Это качество достигается за счет высокой интегрированности структуры компонентов в сочетании с их низкой парциальностью, что в итоге

и дает высокие значения общего индекса СЭБ и является наиболее общим и надежным индикатором меры его функциональных возможностей. Анализ показал, что общий вклад СЭБ (рассчитанный посредством регрессионного анализа) в детерминацию индексов общего субъективного благополучия, а также отдельных его областей максимален именно на уровне СЭБ выше среднего (а не высокого), что также является подтверждением нашего вывода об оптимальности ее структурной организации.

На среднем уровне СЭБ средняя степень интегрированности структуры сочетается с очень высокой дифференцированностью составляющих ее элементов. Это в итоге обуславливает уже недостаточную устойчивость этой структуры, точнее, возможную ее дезорганизацию под влиянием мощной разобщающей тенденции, то есть ее распадение на ряд самостоятельных, но отдельных когнитивных и аффективных детерминант благополучия человека в экономической сфере жизни. На низком и высоком уровнях экономического благополучия низкая степень интегрированность структуры сочетается соответственно с высокой и очень высокой парциальностью, входящих в нее компонентов. Это определяет низкую организованность структуры СЭБ и, как следствие, снижение его психологической роли (в качестве фактора) в регуляции жизнедеятельности личности. Таким образом, можно сделать вывод о том, что общий уровень СЭБ и степень ее структурной организации связаны, следовательно, не отношением максимума-минимума, а отношением оптимума. Действительно, регуляторная функция СЭБ достигает своего максимума именно тогда, когда сочетание интегрированности и аддитивности как важнейших структурных его характеристик является оптимальным (то есть на уровне выше среднего, а не высоком). Наиболее важной, хотя и имплицитной детерминантой регуляторной (относительно жизнедеятельности человека) функции СЭБ является не непосредственно его общий уровень, а мера структурированности его компонентов.

Полученная закономерность может рассматриваться и как конкретный механизм, который связывают регуляторную функцию СЭБ с его уровнем. На низком уровне, как, впрочем, и высоком, не отличающемся должной интегрированностью структуры компонентов, экономическое благополучие является малозначимым фактором обеспечения субъективного благополучия личности. Установлено, что на высоком уровне СЭБ вклад статистически значим (15%) только в детерминацию социально-психологического благополучия (удовлетворенность межличностными отношениями) личности. На низком уровне СЭБ удовлетворенность жизнью весьма слабо зависит от финансового положения и материального достатка человека: их статистически значимое влияние на общую удовлетворенность жизнью или в отдельных ее областях не выявлено. Таким образом, только когда все составляющие СЭБ образуют единое целое, обеспечивается его высокий регуляторный потенциал в жизнедеятельности человека.

Охарактеризованная выше закономерность получила дополнительное подтверждение и развитие при обработке данных посредством метода факторного анализа. Для каждой из 5 групп респондентов в отдельности была произведена

факторизация исследуемых компонентов, образующих состав СЭБ (применялся центроидный метод). Результаты факторизации показали, что в 4 из 5 групп четко выделяется один общий фактор СЭБ, объединяющий в себя большинство его первичных компонентов. Обращаем внимание, что «вес» общего фактора наибольший именно на уровне СЭБ выше среднего. Отметим, что содержание общего фактора экономического благополучия в каждой выделенной группе специфично по соотношению входящих в него компонентов и их вкладу (табл. 3). На высоком и низком уровне СЭБ содержание общего фактора связано с оценкой общего уровня жизни. В первом случае оно базируется на высокой оценке адекватности дохода и отсутствии обеспокоенности за его снижение, на нехватке денег и пессимистическом отношении к своему материальному будущему — во втором.

Таблица 3

Значения факторных нагрузок компонентов в общем факторе актуального экономического благополучия (N = 332) в зависимости от его уровня

Компонент	Общий фактор и уровень СЭБ					
	высокий	выше среднего	средний		ниже среднего	низкий
			1	2		
Экономический оптимизм	0,589	0,756	0,643	0,055	0,491	0,567
Уровень благосостояния	0,022	0,768	-0,097	-0,706	0,305	0,114
Субъективная адекватность дохода	0,702	0,768	0,644	0,028	0,139	0,617
Нуждаемость в деньгах	0,022	0,774	0,097	0,706	0,305	0,115
Экономическая тревога	0,688	0,617	0,021	0,713	0,731	0,177
Субъективный уровень жизни	0,914	0,936	1,027	0,042	0,925	0,981
Экономическая фрустрированность	0,585	0,965	0,045	-1,005	0,863	0,232
Общая факторная нагрузка	2,83	4,29	1,96	2,32	2,94	3,00
Процент объясненной дисперсии	40,40	61,30	28,00	33,20	42,10	42,90

Заметим, что в этих группах при очевидной полярности в уровне выраженности всей совокупности компонентов СЭБ, структурные (именно качественные) особенности общего фактора в этих группах имеют существенные различия. В группе респондентов со средним уровнем экономического благополучия выделяются два общих (ортогональных, независимых, как показала дополнительная обработка данных) фактора: один включает только когнитивные, а другой — лишь аффективные компоненты СЭБ. При этом их объясняющий потенциал примерно одинаков: *уровень жизни* описывает 28%, а *уровень фрустрированности* — 33% дисперсии факторизуемых показателей. Очевидно, что данное качество структурной организации СЭБ отражает наличие в ней двух независимых когнитивной и аффективной подсистем, и соответственно, двух механизмов его формирования. Напомним, что именно на данном уровне СЭБ выражена самая высокая степень парциальности отдельных его компонентов в сочетании со средней степенью интегрированности его структуры.

Сравнительный анализ содержания общего фактора на разных уровнях СЭБ позволяет заключить, что определяющее значение в нем играет показатель субъективного уровня жизни. Этот факт заставляет несколько иначе интерпретировать разделяемое большинством специалистов мнение, что психологическое значение или ценность материального благосостояния существенно лишь в условиях его депривации (то есть при низком экономическом благополучии), а по мере его объективного роста оно падает. Однако эта закономерность не столь однозначно проявляется при структурном анализе субъективного материального благополучия. Результаты факторизации показывают, что роль субъективного уровня жизни не исчезает при его возрастании, а трансформируется, преобразуется, приобретая новое функциональное значение в структуре СЭБ — он становится базовым элементом механизма интегрирования всех составляющих экономического благополучия. Особенно ярко интегрирующая роль показателя субъективного уровня жизни выражена на уровне СЭБ выше среднего, где он выступает в качестве узлового психологического признака структуры экономического благополучия личности.

В большинстве анализируемых случаях в структуре СЭБ выделяются также специфические факторы, характеризующие значимость отдельного компонента или их сочетаний в детерминации его уровня (табл. 4). Они выступают отдельной мерой определения экономического благополучия или неблагополучия — индикатором экономической депривации или достатка.

В совокупности общий и специальный факторы характеризуют, по нашему мнению, актуальное экономическое благополучие в единстве его уровневых и структурных характеристик. Понятие актуального экономического благополучия выявляет не только разный его уровень, не только приоритетность тех или иных материальных аспектов жизни, которые характеризуют те или иные компоненты, а также специфику их взаимосвязи в его детерминации СЭБ, но главное — подчеркивает их разнопорядковость.

Таблица 4

Значения факторных нагрузок компонентов в специфических факторах актуального экономического благополучия (N=332) в зависимости от его уровня

Компонент	Специфические факторы и уровень СЭБ				
	высокий	выше среднего	ниже среднего	низкий	
				1	2
Экономический оптимизм	-0,605	-0,124	-0,114	0,142	-0,091
Уровень благосостояния	0,128	-0,112	-0,391	-0,126	0,571
Субъективная адекватность дохода	0,0158	0,809	0,739	0,166	0,046
Степень нужды в деньгах	-0,875	-0,446	0,840	0,859	-0,006
Экономическая тревога	0,072	0,553	-0,414	-0,033	0,883
Субъективный уровень жизни	-0,209	0,331	0,220	0,083	0,235
Экономическая фрустрированность	-0,670	0,162	0,385	0,658	0,719
Общая факторная нагрузка	1,36	1,24	1,40	1,08	1,03
Процент объясненной дисперсии	19,40	17,70	20,10	15,50	14,80

Это означает, что важной закономерностью организации СЭБ является то, что среди всех компонентов, входящих в ее состав в принципе нельзя выделить какой-либо наиболее важный компонент. Каждый имеет актуальность и значение в организации различных уровней СЭБ. Поэтому разные уровни СЭБ закономерно отличаются не только особенностями его структурной организации, но и разной иерархией ее компонентов.

Вместе с тем обнаруживаются и инвариантные закономерности в ее организации — определяющее значение в системе специфических факторов материального благополучия такого базового компонента, как нуждаемость в деньгах. С чем связана данная закономерность? Исходя из традиционной логики депривационной концепции (ценностной значимости недостающего) по мере роста материального достатка должна снижаться и роль денег в жизни человека. Однако наблюдается противоположная картина — влияние денежного достатка на детерминацию СЭБ при высоком его уровне не только не снижается, а возрастает. Кроме того, нуждаемость в деньгах выступает в качестве внутреннего фактора, формирующего специфику СЭБ на каждом его уровне. Было высказано предположение, что данное влияние связано с ролью денег в жизни человека, которое не исчезает даже в случае высокой его финансовой обеспеченности.

Очевидно, что величина потребности в денежных средствах прямо не определяется ни оценкой размера дохода, ни удовлетворенностью им, а является величиной достаточно стабильной, характерной практически для всех опрошенных. В целом по выборке потребность повысить доходы (а в перспективе желательно, чтобы они росли) испытывают большинство (98%) опрошенных. Медианное значение желаемого роста реального дохода по сравнению с нынешним в целом по выборке составляет 5 раз. Существенная (около 30%) часть респондентов хотели бы иметь доход еще выше — в 6 и более раз превышающий нынешний. Для сравнения отметим, что реальный доход устраивает только чуть больше 1% опрошенных. Все респонденты имеют среднюю или высокую выраженность потребности в увеличении собственного дохода, размера его желаемого роста, а также субъективную значимость денег. Таким образом, можно констатировать отсутствие соответствия в динамике выраженности потребности в повышении доходов, субъективной значимости денег и желаемого роста дохода в зависимости от уровня СЭБ. Причиной данной закономерности является то, что темпы снижения показателей сходные в нижних уровнях общего континуума СЭБ, существенно различаются в диапазоне средних и высоких его значений. При общей тенденции их снижения — от низкого к высокому уровню СЭБ — минимальные значения не опускаются ниже границы средней зоны выраженности (табл. 5).

Наблюдается парадокс — при разной степени оценки дефицита финансовых средств большинство респондентов испытывают желание в существенном увеличении реального дохода. При этом бросается в глаза удивительно стабильное соотношение между реальным и желаемым уровнем доходов (последний больше в 4—5 раз) в группах с разным уровнем экономического благополучия.

**Уровень выраженности потребности в повышении доходов
в зависимости от уровня СЭБ (N = 332, медиана)**

Показатель	Уровень СЭБ				
	высокий	выше среднего	средний	ниже среднего	низкий
Степень нужды в деньгах	Очень низкая	Низкая	Средняя	Выше средней	Высокая
Степень выраженности потребности в повышении доходов	Средняя	Выше средней	Высокая	Очень высокая	Очень высокая
Субъективная значимость денег	Выше средней	Высокая	Выше средней	Высокая	Высокая
Желаемый рост текущего дохода (количество раз)	4	4	4	5,5	5

Знаменитое правило Матфея о том, что запросы человека растут по мере их удовлетворения, как будто не работает относительно уровня СЭБ. Величина желаемого роста доходов является практически константной и не вытекает непосредственно из уровня оцениваемого финансового благополучия человека. Иными словами, потребность в деньгах является сама по себе (вне зависимости от нехватки денежных средств или их достатка) ведущим фрустрирующим фактором экономического благополучия личности. Дополнительно проведенный корреляционный и факторный анализ подтвердил сделанный нами вывод. Между потребностью в повышении доходов, желаемым ростом доходом и значимостью денег существует сильная взаимосвязь, позволяющая рассматривать данные характеристики в качестве единого фактора — актуальная потребность в повышении дохода. Было установлено, что данный фактор (как и входящие в него показатели), с одной стороны, тесно связан с уровнем экономической фрустрированности личности, с другой — со степенью нужды в деньгах ($p < 0,001$). Таким образом, результаты факторизации позволяют сформулировать обоснованное предположение, согласно которому в общей структуре актуального экономического благополучия необходимо дифференцировать основной фактор, и частные, специфические факторы, формирующие специфику актуальности изучаемого явления. Преобладающий до сих пор унитарный подход к исследованию благополучия и, соответственно, — трактовка экономического благополучия как одномерного явления не позволяет признать и зафиксировать тот — важнейший, по нашему мнению факт, что оно имеет гетерархическую структуру и включает в себя общий фактор и систему специфических факторов. Итак, представленные выше результаты вскрывают достаточно сложную картину структурной организации СЭБ, наличие вполне определенной системы закономерностей этой организации, а в целом — раскрывают его не как моно, а как интегральное — полифеноменологическое образование, как единство разнообразного.

ЛИТЕРАТУРА

- [1] Бучацкая М.В. Психологическое благополучие работающих женщин. Автореф. ... дисс. канд. психол. наук. — М., 2006.

- [2] Карпов А.В. Закономерности структурной организации рефлексивных процессов // Психол. журн. — 2006. — Т. 27. — № 6. — С. 18—29.
- [3] Фесенко П.П. Осмысленность жизни и психологическое благополучие личности. Автореферат канд. дисс. — 2005.
- [4] Хащенко В.А. Модель субъективного экономического благополучия (сообщение 1) // Психол. журн. — 2005. — Т. 26. — № 3. — С. 38—50.
- [5] Хащенко В.А. Экономико-психологическая модель субъективного экономического благополучия (сообщение 2) // Психол. журн. — 2005. — Т. 26. — № 4. — С. 5—19.
- [6] Типология субъективного экономического благополучия // Психол. журн. — 2007. — Т. 28. — № 1. — С. 58—70.
- [7] Шевеленкова Т.Д., Фесенко П.П. Психологическое благополучие личности (обзор основных концепций и методологическое исследование) // Психологическая диагностика. — 2005. — № 3. — С. 95—130.
- [8] Andrews F.M., Robinson J.P. Measures of Subjective Well-being. In: J.P. Robinson, P.P. Shaver, L.S. Wrightman, eds. Measures of personality and social psychological attitudes. — San Diego, 1992. — P. 61—114.
- [9] Bradburn N.M. The structure of psychological well-being. — Chicago: Aldine, 1969.
- [10] Cantril H. The pattern of human concerns. New Brunswick, NJ: Rutgers University Press, 1965.
- [11] Diener E. Subjective Well-being. Psychological Bulletin. — 1984. — V. 95. — N 3. — P. 542—575.
- [12] Diener E., Suh E., Oishi S. Recent Findings on Subjective Well-being // Journal of Clinical Psychology. — 1997.
- [13] Diener E., Biswas-Diener R. New directions in subjective well-being research: the cutting edge. Mimeo univ. of Illinois, 2000.
- [14] Easterlin R.A. Income and Happiness: A unified theory // Economic Journal. — 2001. — Vol. 111. — P. 1—20.
- [15] Easterlin R.A. Life cycle happiness and its sources. Intersections of psychology, economics, and demography // Journal of Economic Psychology. — 2006. — N 27. — P. 463—482.
- [16] McKennell A.C. Cognition and affect in perception of well-being // Social Indicators research. — 1978. — V. 5. — N 4. — P. 389—426.
- [17] van Praag B.M.S., Frijters P. The structure of Model Well-Being // Amsterdam: Tinbergen Institute Discussion Paper. — 1998. — Vol. 129/3.

THE STRUCTURE OF THE SUBJECTIVE ECONOMIC WELL-BEING DEPENDING ON ITS LEVEL

V.A. Hashchenko

Laboratory of Social and Economic Psychology
Institute of Psychology of the Russian Academy of Sciences
Yaroslavskaya str., 13, Moscow, Russia, 129366

The article contains the new approach to studying the psychology of the economic well-being, i.e. structural-level. From its position the subjective economic well-being is revealed as polyphenomenological formation, the contents and specificity of which are defined by the natural organization of the system of its structural formations. The new data are submitted, allowing to establish and explain a number of features and laws of the organization of SEW.